

Työttömyyskassat 2012

13.9.2013

1 (62)

- **Julkaisija**
Finanssivalvonta
- **Tekijät**
Satu Luojola, 010 831 5502
Dima Matjushin, 010 831 5588
Päivi Ormo, 010 831 5589
Jussi Pearlman, 010 831 5568
- **Julkaisun nimi**
Työttömyyskassat 2012
- **Sisältö**
Tekstiosa ja taulukot
- **Tiivistelmä**
Työttömyyskassojen maksamat etuudet, etuuspäivät, etuuspäätökset, etuuksien saajat, takaisinperinnät ja väärinkäytökset vuonna 2012.
- **Avainsanat**
Työttömyyskassat, maksetut etuudet, takaisinperintä, väärinkäytökset.
- **Sarja/nimi ja numero**
Tilastot 2012. ISSN 1798-1646 ISBN 978-952-5841-12-1
- **Sivumäärä**
62



Sisällysluettelo

■ Laatuseloste	2
■ Yhteenveto	4
■ 1. Työttömyysturvajärjestelmä	5
■ 2. Keskeinen lainsäädäntö ja muutokset vuoden 2012 aikana	8
■ 3. Työttömyyskassojen jäsenmäärät ja jäsenmaksut	9
■ 4. Maksetut etuudet ja etuuksien saajat	10
■ 5. Etuuspäätökset ja käsittelyajat	20
■ 6. Takaisinperintä	23
■ 7. Työttömyysetuuksien väärinkäytökset	24
■ 8. Aineisto ja käsitteet	24
■ 9. Svensk resumé	26
■ Liitetaulukot	28

Laatuseloste

Tilastojen relevanssi

Työttömyyskassat 2012 -julkaisu antaa kokonaiskuvan työttömyyskassojen toiminnasta vuonna 2012 sisältäen tilastotietoja kaikista työttömyyskassojen maksamista etuuksista, etuuksien saajista ja työttömyyskassojen jäsenmäärästä. Lisäksi julkaisusta ilmenevät tiedot työttömyysetuuksien väärinkäytöksistä, takaisinperinnöistä, annetuista kielteisistä päätöksistä sekä etuuspäätösten käsittelyajoista. Etuusjärjestelmää sekä eri etuuslajeja on kuvattu tarkemmin luvussa 1.

Julkaisun tilastotiedot maksetuista etuuksista ja etuuksien saajista on esitetty monesta eri näkökulmasta: etuuslajeittain, aluetasoisin, työttömyyden keston sekä sukupuolen, iän, ammatin ja työttömyyslajin mukaan. Julkaisussa käytettävät käsitteet ja luokitukset selostetaan luvussa 8.

Finanssivalvonnasta annetun lain (878/2008) mukaan Finanssivalvonnan tehtävänä on valvoa finanssimarkkinoilla toimivien toimintaa sekä muun muassa koota ja määrärajojen julkaista vertailukelpoisella tavalla tietoja finanssimarkkinoilla toimivien taloudellisesta asemasta sekä muuten edistää finanssipalveluja ja finanssimarkkinoiden toimintaa koskevan tietoaineiston saatavuutta. Lisäksi työttömyysturvalaissa on säännökset Finanssivalvonnan etuudensaajarekisteristä, joka toimii työttömyyskassojen maksamia etuuksia koskevana perusrekisterinä. Etuudensaajarekisteriin kerättyjä tietoja käytetään työttömyyskassojen valvonnan lisäksi muun muassa tilastointiin.

Finanssivalvonnan tilastojulkaisut tukevat valvonnan tavoitteita. Julkaisut muun muassa toimivat julkisen valvonnan välineenä. Työttömyyskassat-julkaisu tarjoaa työttömyysvakuutusalan sisäisen käytön lisäksi tietoa viranomaisille,



poliittisille päättäjille, tutkijoille, työmarkkinajärjestöille, työttömyyskassojen jäsenille ja tiedotusvälineille.

Tilastoinnin menetelmäkuvaus

Työttömyyskassalain mukaan Finanssivalvonnalla on oikeus saada salassapitosäännösten estämättä etuudensaajarekisterin ylläpitämiseksi välttämättömät tiedot työttömyyskassoilta ja työttömyyskassojen käyttämien maksatusjärjestelmien ylläpitäjiltä. Finanssivalvonnasta annetun lain mukaan valvottavan on salassapitosäännösten estämättä toimitettava Finanssivalvonnalle sen pyytämät tiedot, jotka ovat tarpeen Finanssivalvonnalle laissa säädetyn tehtävän hoitamiseksi.

Tilastot työttömyyskassojen etuusmenoista, etuudensaajista, päätöksistä ja käsittelyajoista tuotetaan Finanssivalvonnan henkilö pohjaisesta etuudensaajarekisteristä. Takaisinperintää ja väärinkäytösasioita koskevat tiedot perustuvat työttömyyskassojen Finanssivalvonnalle toimittamiin tilastoihin takaisinperintä- ja väärinkäytösasioiden käsittelyn tunnusluvuista.

Talouden tilastoja ei ole mukana tässä julkaisussa.

Tietojen tarkkuus ja luotettavuus

Julkaisu perustuu etuuksiin liittyvien tilastotietojen osalta kokonaisuineen työttömyyskassojen maksamista etuuksista. Työttömyyskassojen maksatusjärjestelmiä ylläpitävät atk-palvelutalot tai työttömyyskassat toimittavat tiedot Finanssivalvonnan etuudensaajarekisteriin määrämuotoisen tietuekuvauksen mukaisesti. Työttömyyskassat vastaavat toimitettujen tietojen oikeellisuudesta. Jos tiedoissa havaitaan virheitä, pyydetään maksatusjärjestelmää toimittamaan korjattu tiedosto virheellisen tiedoston tilalle.

Etuudensaajarekisteriin päivitettävät tiedot täsmäytetään neljännesvuosittain työttömyyskassojen kuukausitilastojen tietoihin maksettujen euromäärien ja etuuspäivien osalta.

Julkaisun väärinkäytös- ja takaisinperintäasioihin liittyvät tiedot perustuvat määrämuotoisiin sähköisesti virastolle toimitettaviin tilastotietoihin.

Julkaisussa havaitut virheet korjataan välittömästi ja virheelliset tiedot poistetaan.

Julkaistujen tietojen ajantasaisuus ja oikea-aikaisuus

Työttömyyskassat 2012 -julkaisun tiedot koskevat tilastovuotta 2012, mutta mukana on myös aikasarjoja kuvaavassa pidemmän aikavälin kehitystä. Pääsääntöisesti tilastot kuvaavat koko vuoden tietoja, mutta etuudensaajista on otettu mukaan koko vuoden tietojen lisäksi joitakin poikkeileikkaustietoja. Poikkileikkausajankohdan saajien tilastoinnissa odotetaan taannehtivia maksuja tilastointiajankohtaa seuraavat kolme kuukautta. Tilastotietojen lisäksi julkaisuun sisältyy kuvaukset muun muassa etuusjärjestelmästä, keskeisestä lainsäädännöstä sekä vuonna 2012 tapahtuneista lainsäädännön muutoksista.

Julkaisu ilmestyy kerran vuodessa tilastovuotta seuraavan vuoden elo-syyskuussa. Tilastot ovat lopullista tietoa.

Tilastojen yhtenäisyys ja vertailukelpoisuus

Työttömyyskassat -julkaisu ilmestyy nyt viidennen kerran Finanssivalvonnan julkaisemana. Aiemmin (tilastovuodet 2001–2007) Työttömyyskassat-julkaisu ilmestyi Vakuutusvalvontaviraston julkaisemana. Sitä ennen työttömyyskassojen koskevia tilastotietoja on julkaissut sosiaali- ja terveystieteiden tutkimuskeskus. Vuosina 2001 ja 2002 Työttömyyskassat -julkaisusta erotettiin kassojen taloutta koskevat tiedot omaksi Talouden tilasto-julkaisukseksi. Vuodesta 2003 lukien vuoteen 2010 tiedot työttömyyskassojen taloudesta ja niiden maksamista etuuksista on sisällytetty yhteen julkaisuun.

Lainsäädäntö on muuttunut useita kertoja sen jälkeen, kun työttömyyskassojen koskevia tilastotietoja on alettu julkaista. Jotta lainsäädännön muutosten mahdolliset vaikutukset tilastoissa esitettäviin tietoihin olisivat helposti lukijan havaittavissa, jokaiseen julkaisuun on sisällytetty kuvaus tilastovuoden keskeisimmistä lakimuutoksista.

Julkaisussa käytetään yleisesti käytössä olevia alue- ja ammattiluokituksia.

Tilastoja työttömyydestä julkaisevat sekä Tilastokeskus että työ- ja elinkeinoministeriö. Tilastoja työttömyyden perusteella maksetuista etuuksista julkaisee Finanssivalvonnan lisäksi Kansaneläkelaitos.

Työttömyyskassat 2012 -julkaisu antaa monipuolisella tietosisällöllään lukijalle hyvän kokonaiskuvan työttömyyskassojen toiminnasta, niiden maksamista etuuksista ja yleisesti



koko etuusjärjestelmästä. Työttömyyskassat 2012 -julkaisun sisältämät tiedot ovat yhdenmukaisia kaikkien työttömyyskassojen osalta ja tilastot perustuvat kokonaisuineen.

Tietojen saatavuus ja selkeys

Työttömyyskassat 2012 -julkaisu ilmestyy Finanssivalvonnan verkkopalvelussa. Julkaisu löytyy osoitteesta:

Finanssivalvonta.fi > [Tilastot](#) > [Vakuutustoiminta](#) > [Työttömyysvakuutus](#) > [Tilastojulkaisut](#).

Finanssivalvonnan verkkopalvelusta on löydettävissä myös muuta tilastotietoa työttömyysturvasta. Finanssivalvonta julkaisee yhteistyössä Kansaneläkelaitoksen kanssa kuukausittain Suomen työttömyysturvaetuksien kuukausitilaston, joka löytyy osoitteesta:

Finanssivalvonta.fi > [Tilastot](#) > [Vakuutustoiminta](#) > [Työttömyysvakuutus](#) > [Tilastotiedotteet](#).

Yhteenveto

Työttömyyskassojen ansiopäivärahamenot nousivat 8 prosenttia vuonna 2012 edelliseen vuoteen verrattuna. Ansiopäivärahamenot nousivat 29 kassassa ja laskivat vain kolmessa kassassa, kun ne edellisenä vuonna laskivat 26 kassassa. Työttömyyskassojen väliset erot menoissa olivat edelleen huomattavia, vaikka tasoittuivatkin vuoteen 2011 verrattuna. Enimmillään ansiopäivärahamenot nousivat 39 prosenttia ja vähenivät 9 prosenttia.

Ansiopäivärahan saajien ja maksettujen etuuspäivien määrät säilyivät lähes samoina edelliseen vuoteen verrattuna. Työttömyyskassojen väliset erot olivat myös saajien ja etuuspäivien määrässä edelleen huomattavia, vaikka niissäkin tapahtui tasoittumista. Suurin yksittäinen kasvu etuuspäivien määrässä oli 31 prosenttia vastaavan vähenemisen ollessa 14 prosenttia. Saajien määrä lisääntyi enimmillään 15 prosenttia edellisestä vuodesta, kun suurin väheneminen oli 14 prosenttia.

Lomautusajalta maksettujen ansiopäivärahojen määrä nousi viisi prosenttia, kun se edellisenä vuonna laski peräti 41 prosenttia. Lisäpäiviltä maksettujen ansiopäivärahojen määrä kasvoi 91 prosenttia vuoteen 2011 verrattuna, jolloin kasvu oli peräti 175 prosenttia. Sovittelun ansiopäivärahan menot nousivat 17 prosenttia. Yrittäjille maksettujen ansiopäivärahojen määrä kasvoi 15 prosenttia.

Työttömyyskassojen vuorottelukorvausmenot kasvoivat peräti 31 prosenttia ja vuorottelukorvausta saaneiden henkilöiden määrä 12 prosenttia edelliseen vuoteen verrattuna.

Vuonna 2012 ansiopäiväraha hakemusten käsittelyajat olivat melko vakaita. Kaikkien kassojen keskimääräinen käsittelyaika täyttä ansiopäivärahaa koskevissa myönteisissä päätöksissä oli 11 päivää eli sama kuin edellisenä vuonna. Työttömyyskassat antoivat täyttä ansiopäivärahaa koskevia päätöksiä viisi prosenttia enemmän kuin vuonna 2011.

Palkansaajakassojen jäsenmäärä väheni yli 10 000 jäsenellä. Kyseessä oli kolmas peräkkäinen vuosi, jolloin palkansaajakassojen jäsenmäärä laski. Yrittäjäkassojen jäsenmäärä sen sijaan jatkoi nousuaan.



1. Työttömyysturvajärjestelmä

Etuusjärjestelmän kuvaus

Yleistä

Työttömän työnhakijan taloudelliset mahdollisuudet hakea työtä ja parantaa edellytyksiään päästä tai palata työmarkkinoille turvataan työttömyyspäivärahalla ja työmarkkinatuella. Työmarkkinatukea maksetaan työnhakijalle, joka ei ole ollut vakiintuneesti työmarkkinoilla tai on saanut työttömyyspäivärahaa enimmäisajan. Vakiintuneesti työmarkkinoilla olleelle ja palkkatyöstä, yritystoiminnasta tai siihen rinnastettavasta omasta työstä toimeentulon saaneelle työnhakijalle maksetaan työttömyyspäivärahaa. Työttömyyspäiväraha maksetaan työttömyyskassassa vakuutettuina oleville ansiopäivärahana ja muille peruspäivärahana. Työmarkkinatuen ja peruspäivärahana myöntää Kansaneläkelaitos ja ansiopäivärahana työttömyyskassat. Lisäksi työttömyyskassat ja Kansaneläkelaitos maksavat vuorottelukorvausta.

Työttömyyskassan päätökseen voi hakea muutosta valittamalla työttömyysturvan muutoksenhakulautakunnalta ja työttömyysturvan muutoksenhakulautakunnan päätökseen voi hakea muutosta vakuutusosastoilta.

Ansiopäiväraha

Ansiopäivärahää voidaan maksaa 17–64-vuotiaalle Suomessa asuvalle työttömäksi joutuneelle henkilölle ja tietyin edellytyksin 65–67-vuotiaalle. Ansiopäivärahana saaminen edellyttää jäsenyys- ja työssäoloehdon täyttämistä. Palkansaajan jäsenyyssehto täyttyy, kun henkilö on ollut palkansaajakassan jäsen vähintään 34 viikkoa. Palkansaajan työssäoloehto täyttyy, kun henkilö on 28 lähinnä edellisen kuukauden aikana ollut vähintään 34 viikkoa työssäoloehdon täyttävässä työssä. Yrittäjien työttömyyskassat voivat maksaa yrittäjälle ansiopäivärahää. Yrittäjän jäsenyyssehto täyttyy, kun henkilö on ollut yrittäjäkassan jäsen vähintään 18 kuukautta ja työssäoloehto täyttyy, kun henkilö on työskennellyt yrittäjänä vähintään 18 kuukautta viimeisen 48 kuukauden aikana. Ansiopäivärahää voidaan maksaa 500 päivältä.

Ansiopäiväraha muodostuu peruspäivärahana suuruudesta perusosasta ja ansio-osasta. Ansio-osa on 45 prosenttia päiväpalkan ja perusosan erotuksesta. Kun palkka kuukau-

desa on suurempi kuin 105-kertainen perusosa, ansio-osa on tämän rajan ylittävän päiväpalkan osalta 20 prosenttia.

Ansiopäiväraha maksetaan korotettuna lapsikorotuksella, jos ansiopäivärahana saajalla on huollettavanaan alle 18-vuotias lapsi. Lapsikorotus vuonna 2012 oli yhdestä lapsesta 5,06 euroa, kahdesta lapsesta yhteensä 7,43 euroa ja kolmesta tai useammasta lapsesta yhteensä 9,58 euroa.

Ansiopäivärahää voidaan maksaa 500 päivän enimmäisajan täyttymisestä huolimatta sellaisille ennen vuotta 1950 syntyneille, jotka ovat täyttäneet 57 vuotta ennen enimmäisajan täyttymistä. Näiden henkilöiden lisäpäiväoikeus voi kestää 60-vuotiaaksi asti. Vuosina 1950–1954 syntyneiden lisäpäiväoikeus voi alkaa, kun he ovat täyttäneet 59 vuotta ennen enimmäisajan täyttymistä ja hankkineet tietyt edellytykset täyttävää työssäoloaikaa vähintään viisi vuotta viimeisen 20 vuoden aikana. Oikeus voi jatkua 65-vuotiaaksi asti. Vuonna 1955 tai sen jälkeen syntyneiden lisäpäiväoikeus voi alkaa, kun he ovat täyttäneet 60 vuotta ennen enimmäisajan täyttämistä. Edellytykset ovat muutoin samat kuin vuosina 1950–1954 syntyneillä ja oikeus voi jatkua 65-vuotiaaksi asti. Lisäpäivärahana suuruus vastaa ansiopäivärahana suuruutta.

Soviteltua ansiopäivärahää voidaan maksaa henkilölle, joka tekee osa-aikatyötä tai jonka päivittäistä työaikaa on lyhennetty lomautuksen tai lomautukseen rinnastettavan syyn johdosta. Päiväraha voidaan maksaa soviteltuna myös, jos henkilö on vastaanottanut enintään kaksi viikkoa kestävän kokoaikatyön tai henkilö saa tuloa sivutoimisesta yritystoiminnasta tai omasta työstä. Soviteltu ansiopäiväraha lasketaan siten, että etuus ja 50 prosenttia saadusta tulosta voivat sovittelujakson aikana yhteensä nousta määrään, joka etuutena muutoin olisi voitu maksaa.

Lomautusajan ansiopäivärahää voidaan maksaa lomautetulle joko kokonaan työttömän päivärahana suuruusena tai soviteltuna, jos henkilö lomautetaan lyhennetylle työpäivälle. Työntekijällä, jonka työaikaa on lyhennetty lomautuksen johdosta yhdellä tai useammalla päivällä viikossa ja palkkaa vähennetty vastaavasti, on tietyin edellytyksin oikeus kokonaan työttömän päivärahaan kokonaan lomautetuilta päiviltä.



Korotettu ansio-osa

Korotettua ansio-osaa voidaan maksaa työttömyyden alkamisen perusteella enintään 20 päivältä, jos henkilö täyttää työttömäksi jäädessään sen myöntämisen edellytyksenä olevan kolmen vuoden työhistorian.

Korotettua ansio-osaa voidaan maksaa myös pitkän työuran päättymisen perusteella enintään 100 päivän ajalta. Edellytyksenä on, että hakija on menettänyt työnsä taloudellisista tai tuotannollisista syistä, hänellä on työssäoloaika vähintään 20 vuotta, ja hän on ollut palkansaajakassan jäsenenä vähintään viisi vuotta.

Lisäksi korotettua ansio-osaa voidaan maksaa työllistymissuunnitelmassa tai työllistymissuunnitelmaa korvaavassa suunnitelmassa sovittujen työllistymistä edistävien palvelujen ajalta enintään 200 päivältä. Työllistymistä edistäviä palveluja ovat työvoimapolitiittinen aikuiskoulutus, omaehtoinen opiskelu, työkokeilu, työelämävalmennus, työharjoittelu, työ- ja koulutuskokeilu sekä kuntouttava työtoiminta.

Korotettu ansio-osa on 57,5 prosenttia päiväpalkan ja perusosan erotuksesta. Kun palkka kuukaudessa on suurempi kuin 105-kertainen perusosa, ansio-osa on tämän rajan ylittävältä päiväpalkan osalta 35 prosenttia.

Muutosturvan ansio-osa

Muutosturvan ansio-osaa maksetaan työllistymistä edistävien palvelujen ajalta enintään 200 päivältä työnhakijalle, jolla on voimassa oleva työllistymissuunnitelma tai työllistymissuunnitelmaa korvaava suunnitelma ja jolla on oikeus työttömyyspäivärahaan täytettyään palkansaajan työssäoloehdon. Lisäksi henkilön pitää kuulua julkisesta työvoimapolitiittisesta palvelusta annetussa laissa säädetyn muutosturvan piiriin. Muutosturvan piiriin kuulumisen edellytyksenä on, että henkilön vähintään kolme vuotta kestänyt työsuhde on päättynyt tuotannollisista tai taloudellisista syistä. Määräaikaisen työsuhteen osalta edellytetään, että määräaikainen työsuhde on kestänyt vähintään kolme vuotta tai henkilö on ollut määräaikaisissa työsuhteissa samaan työnantajaan yhteensä vähintään 36 kuukautta 42 kuukauden aikana tai työsuhde on päättynyt työsopimuksen määräaikaisuuden takia ja työsuhteen päättyessä on kertynyt työhistoriaa yhteensä vähintään viisi vuotta työsuhteen päättymistä edeltäneiden seitsemän vuoden aikana. Lisäksi tietyissä lomautustilanteissa on oikeus muutosturvan ansio-osaan.

Muutosturvan ansio-osaa ei makseta, jos työnhakijalla on oikeus lisäpäiviin.

Muutosturvan ansio-osa on 65 prosenttia päiväpalkan ja perusosan erotuksesta. Kun palkka on kuukaudessa suurempi kuin 105-kertainen perusosa, muutosturvan ansio-osa on tämän rajan ylittävältä päiväpalkan osalta 37,5 prosenttia.

Ylläpitokorvaus

Työllistymistä edistävään palveluun osallistuvalla työnhakijalla voi olla oikeus saada matka- ja muiden ylläpitokustannusten korvaamiseksi ylläpitokorvausta 9 euroa päivältä. Ylläpitokorvaus voidaan maksaa korotettuna 18 euroon päivältä työnhakijan osallistuessa työssäkäyntialueensa ulkopuolella järjestettävään työvoimapolitiittiseen aikuiskoulutukseen tai omaehtoisiin opintoihin. Korotettua ylläpitokorvausta voidaan maksaa myös työssäkäyntialueella, mutta kotikunnan ulkopuolella järjestettävään työvoimapolitiittiseen aikuiskoulutukseen tai omaehtoisiin opintoihin, jos koulutukseen osallistumisesta aiheutuu majoituskustannuksia ja majoituskustannuksista esitetään vuokrasopimus tai muu luotettava selvitys. Myös vähintään 5 ja enintään 20 päivää kestävässä työvoimaviranomaisen järjestämään tai hankkimaan ryhmäpalveluna toteutettavaan työnhakuvalmennukseen osallistuvalla työnhakijalla on oikeus osallistumispäiviltä maksettavaan ylläpitokorvaukseen tai korotettuun ylläpitokorvaukseen.

Vuorottelukorvaus

Vuorotteluvapaa on järjestely, jossa työntekijä työnantajansa kanssa tekemän sopimuksen perusteella jää määräajaksi vapaalle ja työnantaja sitoutuu palkkaamaan hänen tilalleen työ- ja elinkeinotoimistossa työttömänä työnhakijana olevan henkilön. Vuorottelukorvausta maksetaan vähintään 90 päivän ja enintään 359 päivän vapaan ajalta. Vuorottelukorvauksen suuruus on 70 prosenttia työttömyyspäivärahasta. Jos vuorottelijalla on vähintään 25 vuotta työhistoriaa ennen vuorotteluvapaan alkamista, vuorottelukorvaus on 80 prosenttia työttömyyspäivärahasta.

Rahoitusjärjestelmän kuvaus

Työttömyyskassalain mukaan työttömyyskassan varoja ei saa käyttää muihin tarkoituksiin kuin työttömyyskassan maksettavaksi säädettyjen etuuksien sekä kassan tarpeellisten hallintokulujen suorittamiseen.



Työttömyyskassojen etuusmenojen ja hallintokulujen rahoitus

Palkansaajakassalle maksetaan valtion osuutena kustakin ansiopäivärahasta peruspäivärahaa vastaava määrä. Työttömyyskassa rahoittaa kustakin ansiopäivärahasta 5,5 prosenttia ja lopusta rahoituksesta vastaa työttömyysvakuutusrahasto. Lisäpäiviltä maksettaviin ansiopäivärahoihin ei suoriteta valtionosuutta, vaan työttömyysvakuutusrahaston osuus näihin päivärahoihin oli 94,5 prosenttia menoista. Väliaikaisesta lainmuutoksesta johtuen valtio osallistui vuonna 2012 lomautusajalta maksettavien ansiopäivärahojen rahoitukseen siten, että valtio maksoi työttömyyskassalle valtionosuutena ansiopäivärahoista peruspäivärahaa vastaavan määrän.

Yrittäjäkassoille ei makseta yrittäjäpäivärahoihin työttömyysvakuutusrahaston osuutta, vaan yrittäjäkassat vastaavat näistä menoista itse. Palkansaajakassan maksamista yrittäjien etuuksista valtio rahoittaa peruspäivärahaa ja lapsikorotusta vastaavan osuuden, palkansaajakassa 5,5 prosenttia päivärahoista ja jäljellä olevan osuuden rahoittaa se yrittäjäkassa, jonka jäsenenä etuuden saaja on viimeksi hankkinut työssäoloehdon.

Työttömyyskassat saavat hallintokuluihinsa valtionosuutta ja työttömyysvakuutusrahaston osuutta. Nämä osuudet määräytyvät työttömyyskassan jäsenmäärän, etuusmenojen ja palkansaajakassoilla päätösten lukumäärän mukaan.

Rahoitusosuuksiin liittyvä menettely

Työttömyyskassalla on oikeus saada täysi valtionosuus ja työttömyysvakuutusrahaston osuus vain, jos sen jäsenmäärä on vähintään 8 000. Sosiaali- ja terveysministeriö voi Finanssivalvonnan esityksestä myöntää poikkeuksellisesti oikeuden täysiin osuuksiin sellaiselle työttömyyskassalle, jonka jäsenmäärä alittaa tämän rajan.

Työttömyyskassoille maksetaan lopulliset rahoitusosuudet kultakin kalenterivuodelta. Päätöksen lopullisista rahoitusosuuksista tekee sosiaali- ja terveysministeriö Finanssivalvonnan esityksestä. Työttömyysvakuutusrahasto maksaa työttömyyskassoille ennakkoa rahoitusosuuksista. Kun sosiaali- ja terveysministeriö on vahvistanut lopulliset rahoitusosuudet, työttömyyskassalle seuraavana vuonna maksettavista ennakoista vähennetään työttömyyskassalle mahdollisesti liikaa maksettu osuus tai jos ennakoita on

maksettu vahvistettuja rahoitusosuuksia vähemmän, työttömyyskassalle maksetaan lopullisten rahoitusosuuksien ja maksettujen ennakoiden välinen erotus.

Jäsenmaksut ja tasoitusrahasto

Työttömyyskassan jäsenmaksun vahvistaa Finanssivalvonta työttömyyskassan esityksen pohjalta. Työttömyyskassan jäsenmaksu on määrättävä siten, että se yhdessä rahoitusosuuksien kanssa riittää työttömyyskassan sitoumusten täyttämiseen. Lisäksi jäsenmaksua vahvistettaessa on otettava huomioon se, että työttömyyskassalla tulee olla työttömyyskassan rahoituksen ja maksuvalmiuden turvaamiseksi tasoitusrahasto. Tasoitusrahastoon siirretään työttömyyskassan vuotuinen ylijäämä.

Finanssivalvonta vahvistaa työttömyyskassan tasoitusrahaston vähimmäis- ja enimmäismäärän suuruuden ottaen huomioon kassan omalla vastuulla olevat etuusmenot ja hallintokustannukset. Jäsenmaksujen vahvistamisen yhteydessä vähimmäistaso määritellään siten, että otetaan huomioon edellisen vuoden toteutuneen, kuluvan vuoden toteutumisenusteen ja seuraavan vuoden talousarviossa kassan omalla vastuulla olevien etuusmenojen ja hallintokustannusten keskiarvo.

Työttömyyskassa voi saada jäsenmaksun tasausta, jos sen maksamien työttömyysetuuspäivien lukumäärä on edellisellä vuonna ylittänyt olennaisesti kassojen jäsentä kohti lasketut keskimääräiset työttömyysetuuspäivät. Jäsenmaksun tasauksesta päättää Työttömyysvakuutusrahasto, joka voi asiasta päättäessään ottaa huomioon myös työttömyyskassan tasoitusrahaston määrän.

Vajauksen täyttäminen

Jos palkansaajakassan tilinpäätös osoittaa vajuusta, sen täyttämiseen käytetään ensisijaisesti tasoitusrahastosta enintään 50 prosenttia. Jos tilinpäätös tästä huolimatta osoittaa vajuusta, palkansaajakassan vajuus täytetään työttömyyskassojen tukikassan varoista. Työttömyyskassojen tukikassaan kuuluvat kaikki palkansaajakassat ja sen tarkoituksena on tasoittaa eri aloilla vallitsevaa työttömyysrasitusta. Tukikassan varoja voidaan yhden kalenterivuoden aikana käyttää enintään puolet niiden määrästä. Jos palkansaajakassan vajuusta ei voida täyttää näillä keinoilla, vajuus täytetään valtion varoista työttömyyskassalle myönnettävällä lisäosuudella.



Yrittäjäkassan vajeus täytetään ensisijaisesti sen tasoitusrahastosta. Jos yrittäjäkassan tilinpäätös osoittaa vajeusta vielä senkin jälkeen, kun sen täyttämiseen on käytetty enintään 50 prosenttia tasoitusrahastosta, vajeus siirretään seuraavan vuoden tilinpäätökseen täytettäväksi työttömyyskassan varoista.

2. Keskeinen lainsäädäntö ja muutokset vuoden 2012 aikana

Keskeisimmät työttömyyskassojen toimintaa vuonna 2012 säätelevät lait ja asetukset olivat

- Työttömyyskassalaki (603/1984)
- Valtioneuvoston asetus työttömyyskassalain toimeenpanosta (272/2001)
- Laki työttömyysetuuksien rahoituksesta (555/1998)
- Työttömyysturvalaki (1290/2002)
- Valtioneuvoston asetus työttömyysturvalain täytäntöönpanosta (1330/2002)
- Valtioneuvoston asetus työttömyysetuutta määrättäessä huomioon otettavasta tulosta (1332/2002)
- Laki julkisesta työvoimapalvelusta (1295/2002)
- Vuorotteluvapaalaki (1305/2002).

Lainsäädännön muutokset

Työttömyysturvalakia muutettiin säädöksellä 1439/2011 lisäämällä 4 lukuun uusi 1 a §, johon siirrettiin lyhennettyä työviikkoa ja sääestettä koskevat säännökset. Aiemmin määräaikaisesti voimassa ollut sääntely vakinaistettiin 1.1.2012 alkaen. Kokoaikatyötä tehneelle työntekijälle, jonka viikoittaista työaika on lyhennetty lomautuksen johdosta yhdellä tai useammalla päivällä viikossa, maksetaan lähtökohtaisesti täyttä työttömyysetuutta lomautuspäiviltä. Myös soviteltua työttömyysetuutta koskeva työaika-rajat nostettiin aiemmasta 75 prosentista 80 prosenttiin sekä muutettiin vastaavasti kokoaikatyön ja osa-aikatyön määritelmien työaika-rajat 80 prosenttiin. Lisäksi sovittelujaksoa koskevaa säännöstä muutettiin, estävistä sosiaalietuuksista poistettiin takuueläkettä ja yksilöllistä varhaiseläkettä koskevat maininnat ja ansiopäivärahan vähimmäismäärää koskevia säännöksiä täsmennettiin.

Työttömyysturvalain 6 luvun 1 §:ää muutettiin säädöksellä 1256/2011 korottamalla peruspäivärahan määrää 1.1.2012 alkaen, jonka seurauksena myös ansiopäivärahan määrä nousi.

Työttömyysetuuksien rahoituksesta annetun lain 4 §:ää muutettiin väliaikaisesti säädöksellä 1440/2011 siten, että valtio osallistui poikkeuksellisesti lomautuksen, lomautuk-

seen rinnastettavan syyn ja sääesteen ajalta maksettavien ansiopäivärahojen rahoitukseen vuonna 2012. Työttömyyskassalle maksettiin valtionosuutena kustakin ansiopäivärahasta peruspäivärahaa vastaava määrä.

Työttömyysvakuutusmaksujen perintä siirrettiin kokonaisuudessaan työttömyysvakuutusrahaston hoidettavaksi muuttamalla lakia työttömyysetuuksien rahoituksesta säädöksellä 542/2012. Laki tuli voimaan 10.10.2012 ja sitä sovelletaan ensimmäisen kerran vuoden 2013 työttömyysvakuutusmaksujen määräämiseen ja perimiseen. Lakiin lisättiin työttömyysvakuutusmaksujen määräämistä ja perimistä koskevia säännöksiä. Työttömyysvakuutusrahastoa valvoo Finanssivalvonta. Työttömyysturvan muutoksenhakulautakunta toimii ensimmäisenä muutoksenhakuasteena työttömyysvakuutusrahaston työttömyysvakuutusmaksuja koskevista päätöksistä valitettaessa.

3. Työttömyyskassojen jäsenmäärät ja jäsenmaksut

Vuoden 2012 lopussa työttömyyskassoja oli yhteensä 32, joista kaksi oli yrittäjäkassaa. Työttömyyskassoista saatujen tietojen mukaan kassoissa oli vuoden 2012 lopussa noin 1 978 000 jäsentä. Jäsenmäärästä oli naisia 52,8 prosenttia. Edellisestä vuodesta jäsenmäärä laski noin 7 600 jäsenellä. Jäsenmäärältään suurin oli Yleinen työttömyyskassa YTK, jossa oli vuoden 2012 lopussa noin 324 200 jäsentä. Seuraavaksi suurimmat olivat IAET-kassa 189 400 jäsenellään ja Julkisten ja hyvinvointialojen työttömyyskassa 165 000 jäsenellään. Tarkemmat tiedot kaikkien kassojen jäsenmääristä sukupuolittain löytyvät liitetaulukosta 1.

Vuonna 2012 yhteensä 15 palkansaajakassaa peri jäseniltään prosenttiperusteista, ansioon sidottua jäsenmaksua ja loput 15 perivät euromääräistä jäsenmaksua. Yrittäjäkassat

Taulukko 1. Työttömyyskassojen lukumäärä ja jäsenmäärän kehitys 1992–2012

Vuosi	Kassojen lkm 31.12.	Jäsenmäärä yhteensä	Muutos ed.vuodesta	Palkansaajakassat	Yrittäjäkassat
1992	71	1 832 907	62 272	1 832 907	
1993	70	1 859 443	26 536	1 859 443	
1994	68	1 862 066	2 623	1 862 066	
1995	67	1 882 525	20 459	1 876 708	5 817
1996	66	1 895 415	12 890	1 887 441	7 974
1997	51	1 895 134	-281	1 885 317	9 817
1998	50	1 897 610	2 476	1 886 406	11 204
1999	49	1 911 321	13 711	1 899 585	11 736
2000	48	1 921 900	10 579	1 908 914	12 986
2001	43	1 939 532	17 632	1 925 962	13 570
2002	42	1 941 472	1 940	1 927 190	14 282
2003	42	1 955 937	14 465	1 941 048	14 889
2004	40	1 965 181	9 244	1 949 507	15 674
2005	40	1 974 281	9 100	1 957 869	16 412
2006	37	1 968 330	-5 951	1 950 568	17 762
2007	36	1 976 956	8 626	1 956 970	19 986
2008	36	1 980 100	3 144	1 957 468	22 632
2009	36	1 998 406	18 306	1 972 573	25 833
2010	34	1 988 043	-10 363	1 960 270	27 773
2011	32	1 985 544	-2 499	1 955 527	30 017
2012	32	1 977 928	-7 616	1 945 459	32 469



perivät yrittäjätulon mukaan määräytyvää prosenttiperusteista jäsenmaksua. Finanssivalvonta vahvisti vuoden 2012 jäsenmaksut vuoteen 2011 verrattuna siten, että 11 työttömyyskassan jäsenmaksut nousivat, kolmen laskivat ja 18 jäsenmaksut pysyivät ennallaan. Tarkemmat jäsenmaksutiedot ovat liitetaulukossa 2.

4. Maksetut etuudet ja etuuksien saajat

Työttömyyskassat maksoivat jäsenilleen etuuksia yhteensä 2 117,1 miljoonaa euroa 33,1 miljoonalta päivältä vuonna 2012. Etuuksien saajia oli vuoden aikana yhteensä 294 745. Kuviossa 1 on esitetty etuuksien saajien jakautuminen iän ja sukupuolen mukaan vuonna 2012.

Työttömyyskassojen maksamien etuuksien rahamäärä nousi edellisestä vuodesta 5 prosenttia eli peräti 102 miljoonaa euroa. Pidemmän aikavälin kehitys (2009–2012) on esitetty kuviossa 2. Maksettuja etuuspäiviä kertyi vuoden 2012 ai-

Taulukko 2. Maksetut etuudet, etuuspäivät ja etuuksien saajat 2009–2012

	2009	2010	2011	2012	Muutos % 11–12
Maksettu määrä	1 000 €				
Ansiopäiväraha työttömyysajalta	1 779 761	1 870 157	1 578 563	1 698 482	7,6
Ansiopäiväraha työllistymistä edistävien palvelujen ajalta					
Omaehtoinen opiskelu	21 208	79 720	132 915	132 822	-0,1
Työvoimapolitiittinen aikuiskoulutus*	205 719	249 644	178 605	132 728	-25,7
Muiden työllistymistä edistävien palvelujen ajalta**	–	27 199	33 220	33 014	-0,6
Vuorottelukorvaus	82 896	85 364	91 849	120 100	30,8
Yhteensä	2 089 584	2 312 084	2 015 151	2 117 147	5,1
Päivät	1 000 kpl				
Ansiopäiväraha työttömyysajalta	32 261	32 146	27 180	27 291	0,4
Ansiopäiväraha työllistymistä edistävien palvelujen ajalta					
Omaehtoinen opiskelu	357	995	1 702	1 649	-3,1
Työvoimapolitiittinen aikuiskoulutus*	2 922	3 228	2 252	1 608	-28,6
Muiden työllistymistä edistävien palvelujen ajalta**	–	391	468	444	-5,1
Vuorottelukorvaus	1 770	1 725	1 803	2 154	19,5
Yhteensä	37 310	38 485	33 405	33 146	-0,8
Saajat	ikm				
Ansiopäiväraha työttömyysajalta	366 590	331 744	261 817	262 707	-4,1
Ansiopäiväraha työllistymistä edistävien palvelujen ajalta					
Omaehtoinen opiskelu	3 015	9 448	13 462	13 642	1,3
Työvoimapolitiittinen aikuiskoulutus*	36 070	39 314	31 658	22 749	-28,1
Muiden työllistymistä edistävien palvelujen ajalta**	–	7 297	8 435	7 807	-7,4
Vuorottelukorvaus	18 218	17 099	18 359	20 524	11,8
Yhteensä	390 960	357 926	293 116	294 745	0,6
* Sisältää vanhan lain mukaista koulutustukea sekä 2010 alkaen työvoimapolitiittisen aikuiskoulutuksen ajalta maksettua ansiopäivärahaa.					
** Maksettu 2010 alkaen: sisältää työkokeilua, työelämävalmennusta, työ- ja koulutuskokeilua sekä kuntouttavaa työtoimintaa.					

kana yhteensä 260 000 vähemmän kuin edellisenä vuonna. Etuuskien saajia oli puolestaan noin 1 600 enemmän kuin vuonna 2011. Taulukkoon 2 on koottu tiedot maksetuista etuuksista, etuuspäivistä ja etuuskien saajista vuosilta 2009–2012.

Tarkempia tietoja maksetuista etuuksista ja etuuskien saajista työttömyyskassoittain ja muun muassa iän, sukupuolen, alueen ja ammatin mukaan löytyy liitetaulukoista 4–23.

Ansiopäivärahat työttömyysajalta

Ansiopäivärahaa työttömyysajalta työttömyyskassat maksoivat vuonna 2012 jäsenilleen yhteensä 1 698,5 miljoonaa euroa, joista ylläpitokorvausten osuus oli noin 500 000 euroa. Ansiopäivärahapäivien määrä oli 27,3 miljoonaa päivää vuoden 2012 aikana. Ansiopäivärahamenot nousivat edellisestä vuodesta yhteensä 119,9 miljoonaa euroa, eli vajaat kahdeksan prosenttia. Maksettujen ansiopäivärahapäivien lukumäärä nousi hieman eli noin 111 000 päivää edelliseen vuoteen verrattuna. Ansiopäivärahan saajia oli vuoden 2012 aikana yhteensä 262 707, mikä oli 900 saajaa enemmän kuin vuonna 2011. Kaikista ansiopäivärahan saajista miesten osuus oli noin 51,5 prosenttia. Kuviossa 4 on esitetty ansiopäivärahan saajat sekä erikseen lomautusajan ansiopäivärahan saajat kuukauden lopussa vuosina 2009–2012.

Ansiopäivärahan suuruus, kesto ja saajat

Keskimääräinen ansiopäiväraha työttömyysajalta oli 62,24 euroa päivässä, mikä oli yli neljä euroa enemmän kuin edellisenä vuonna. Ansiopäivärahan suuruusjakauma sukupuolittain on esitetty kuviossa 5. Keskimääräistä ansiopäivärahaa alentavat sovitellut päivärahat, joiden osuus maksetuista ansiopäivärahoista vuonna 2012 oli noin 8,5 prosenttia. Sovitellun ansiopäivärahan suuruus oli keskimäärin 36,71 euroa päivässä. Kokonaan työttömien keskimääräinen ansiopäiväraha oli 65,55 euroa. Sovitellun ansiopäivärahan alentavaa vaikutusta keskimääräiseen ansiopäivärahaan kompensoivat osaltaan korotettua ansio-osaa sisältäneet ansiopäivärahat, joiden osuus kaikista maksetuista ansiopäivärahoista oli noin 13,6 prosenttia. Korotettua ansio-osaa sisältävän ansiopäivärahan suuruus oli keskimäärin 76,26 euroa päivässä. Muutosturvan ansio-osaa sisältäneen ansiopäivärahan suuruus oli keskimäärin 107,77 euroa päivässä, mutta sen osuus kaikista ansiopäivärahamenoista oli vain 0,02 prosenttia.

Ansiopäivärahaa maksettiin keskimäärin 104 päivältä. Tarkasteltaessa ansiopäivärahan saajia työttömyyskauden keston mukaan vuoden 2012 lopussa (liitetaulukko 22) havaitaan, että noin 21 prosentilla saajista työttömyys oli yhtäjaksoisesti kestänyt enintään kuukauden. Vastaavasti

Taulukko 3. Maksetut lapsikorotukset 2012

		Maksettu määrä, 1 000 €	Saajat, Ikm	Lapsikorotus, €/pv
Kaikki etuuslajit	Yhteensä	67 193	112 572	
	Lapsia 1	22 229	48 826	5,06
	Lapsia 2	27 120	42 437	7,43
	Lapsia 3–	17 843	21 309	9,58
Ansiopäiväraha työttömyysajalta	Yhteensä	54 635	93 072	
	Lapsia 1	18 448	40 749	5,06
	Lapsia 2	21 806	34 811	7,43
	Lapsia 3–	14 381	17 512	9,58
Ansiopäiväraha työllistymistä edistävien palvelujen ajalta	Yhteensä	12 558	19 500	
	Lapsia 1	3 781	8 077	5,06
	Lapsia 2	5 315	7 626	7,43
	Lapsia 3–	3 462	3 797	9,58

niitä, joiden työttömyys oli kestänyt yli vuoden, oli reilut 23 prosenttia saajista. Kun saajia tarkastellaan 500 päivän enimmäisaikalaskurin mukaan (liitetaulukko 23), havaitaan, että vajaalla 34 prosentilla saajista enimmäisaikalaskuriin oli kertynyt vuoden 2012 loppuun mennessä enintään 50 maksettua täyttä ansiopäivärahapäivää, mikä tarkoittaa hieman yli kahta kuukautta. Enintään 100 päivää eli vähän alle viisi kuukautta maksettuja täysiä ansiopäivärahapäiviä oli kertynyt enimmäisaikalaskuriin kaiken kaikkiaan reilulla 47 prosentilla saajista.

Ansiopäivärahan saajien ikäryhmittäisestä vertailusta nähdään, että vuoden 2012 aikana ansiopäivärahaa saaneista vajaat 15 prosenttia oli 55–59-vuotiaita (liitetaulukko 17). Noin 43 prosenttia saajista oli yli 50-vuotiaita. Alle 30-vuotiaiden osuus oli 13 prosenttia. Ansiopäivärahan saaja oli vuonna 2012 keskimäärin 45-vuotias. Etuuden suuruus ja keskimääräinen kesto iän ja sukupuolen mukaan jaoteltuina löytyvät liitetaulukosta 18.

Tarkasteltaessa ansiopäivärahan saajia etuuden perusteena olevan palkan mukaan (liitetaulukko 19) havaitaan, että valtaosalla ansiopäivärahan saajista – vajaalla 81 prosentilla – etuuden perusteena oleva palkka oli 1 000–3 000 euroa. Yli 5 000 euron perustepalkka oli ainoastaan vajaalla kahdella prosentilla kaikista ansiopäivärahan saajista. Vertailtaessa perustepalkkoja sukupuolittain havaitaan, että etuuden perusteena oleva palkka oli vähintään 3 000 euroa kuukaudesta vajaalla 26 prosentilla miehistä, mutta ainoastaan vajaalla kahdeksalla prosentilla naisista. Vastaavasti perustepalkka jäi alle 1 500 euron kaiken kaikkiaan seitsemällä prosentilla miehistä, kun vastaava osuus naisista oli reilut 23 prosenttia.

Ansiopäivärahamenot työttömyyslajeittain

Ansiopäivärahamenot kasvoivat edellisvuoteen verrattuna yhteensä 29 työttömyyskassassa. Suurin kasvu tapahtui Posti- ja logistiikka-alan työttömyyskassassa, jossa ansiopäivärahamenot kasvoivat peräti 39 prosenttia. Lääkärien työttömyyskassan ansiopäivärahamenot kasvoivat vajaat 28 prosenttia edelliseen vuoteen verrattuna, JATTK-työttömyyskassassa vastaava lasku oli 26 prosenttia. Vain kolmessa työttömyyskassassa ansiopäivärahamenot laskevat vuoteen 2011 verrattuna. Suhteellisesti eniten menot laskevat Metallityöväen työttömyyskassassa, reilut yhdeksän prosenttia, toiseksi eniten Maa- meri- ja metsäalojen työttö-

myyskassassa, noin neljä prosenttia ja kolmanneksi eniten Sähköalojen työttömyyskassassa, noin kaksi prosenttia.

Seuraavassa on kerrottu ansiopäivärahamenoista työttömyyslajeittain. Työttömyyslajit eivät ole toisiaan poissulkevia eli sama henkilö voi kuulua useaan lajiluokkaan.

Lisäpäivien ansiopäivärahamenot kasvoivat peräti 100,1 miljoonaa euroa eli nousivat noin 91 prosenttia. Kasvua oli kaikissa palkansaajakassoissa niin, että pienin lisäpäivämenojen kasvu oli 60 prosenttia edelliseen vuoteen verrattuna. Saajien määrä kasvoi vajaalla 5 000 henkilöllä. Työttömyyskassat maksoivat ansiopäivärahoja lisäpäiviltä yhteensä 211 miljoonaa euroa, mikä oli reilut 12 prosenttia ansiopäivärahojen maksatuksesta. Lisäpäivämenojen osuus kaikista maksetuista ansiopäivärahoista oli suurin Paperityöväen työttömyyskassassa, yhteensä reilut 39 prosenttia. Työttömyyskassa Pron vastaava osuus oli vajaat 23 prosenttia ja Teollisuusalojen työttömyyskassan osuus oli reilut 20 prosenttia. Suhteellisesti vähiten ansiopäivärahaa lisäpäiviltä maksettiin Suomen Yrittäjien työttömyyskassassa – vajaa prosentti ja Ammatinharjoittajien ja yrittäjien työttömyyskassassa – 4 prosenttia maksetuista ansiopäivärahoista. Palkansaajakassoista suhteellisesti vähiten maksettiin ansiopäivärahaa lisäpäiviltä Opettajien sekä Terveystieteiden alan työttömyyskassoissa, joissa lisäpäivämenojen osuus oli reilut neljä prosenttia kaikista maksetuista ansiopäivärahoista. Kassakohtaiset luvut ovat esitetty liitetaulukossa 6.

Lomautusajalta maksettujen ansiopäivärahojen rahamäärä kasvoi yhteensä reilut yhdeksän miljoonaa euroa eli noin viisi prosenttia edellisestä vuodesta. Saajien määrä kasvoi yhteensä noin 3 700 henkilöllä. Lomautusajan ansiopäivärahat sisältävät sekä kokoaikaisesti lomautetuille maksetut täydet ansiopäivärahat että osa-aikaisesti lomautetuille maksetut sovitellut ansiopäivärahat. Lomautusajan ansiopäivärahoja maksettiin yhteensä 209,7 miljoonaa euroa, mikä oli reilut 12 prosenttia kaikista maksetuista ansiopäivärahoista. Suurin nousu edelliseen vuoteen verrattuna oli Posti- ja logistiikka-alan työttömyyskassassa, jossa lomautusajan ansiopäivärahamenot kasvoivat 56 prosenttia. Opettajien työttömyyskassassa vastaava luku oli vajaat 51 prosenttia ja Myynnin ja markkinoinnin ammattilaisten työttömyyskassassa reilut 32 prosenttia. Suurin lasku edelliseen vuoteen verrattuna tapahtui Journalistien ja esittävien taiteilijoiden työttömyyskassassa, lähes 95 prosenttia. Toiseksi



eniten laskua oli Lakimiesten työttömyyskassassa, noin 55 prosenttia ja kolmanneksi eniten Lääkärien työttömyyskassassa, reilut 49 prosenttia.

Suhteellisesti eniten ansiopäivärahoja lomautuksen ajalta maksettiin Rakennusalan työttömyyskassassa, yhteensä noin 33 prosenttia kaikista maksetuista ansiopäivärahoista. Sähköalojen työttömyyskassassa vastaava osuus oli 29 prosenttia ja Puu- ja erityisalojen työttömyyskassassa vajaat 25 prosenttia. Palkansaajakassoista suhteellisesti vähiten lomautusajan ansiopäivärahoja maksettiin Posti- ja logistiikkalan työttömyyskassassa, jossa lomautusajalta maksettujen ansiopäivärahojen osuus kaikista maksetuista ansiopäivärahoista oli vain 0,3 prosenttia. Vakuutusväen ja Opettajien työttömyyskassoissa sekä Työttömyyskassa Statiassa vastaava osuus oli sekin alle prosentin kaikista maksetuista ansiopäivärahoista. Lomautusajan ansiopäivärahamenojen kassakohtaiset luvut löytyvät liitetaulukosta 7.

Soviteltuja ansiopäivärahoja maksettiin noin 144 miljoonaa euroa, mikä oli 21 miljoonaa euroa eli reilut 17 prosenttia enemmän kuin edellisellä vuonna. Maksettuja päiviä kertyi yhteensä 3,9 miljoonaa päivää. Sovitellut ansiopäivärahat sisältävät kaikki soviteltuna maksetut ansiopäivärahat – myös osa-aikaisen lomautuksen perusteella maksetut sovitellut ansiopäivärahat. Soviteltuna maksettujen ansiopäivärahojen osuus oli reilut kahdeksan prosenttia kaikista maksetuista ansiopäivärahoista. Keskimäärin sovitellun ansiopäivärahan suuruus vuonna 2012 oli 36,71 euroa päivässä. Sovitelluista ansiopäivärahoista noin 57 prosenttia maksettiin osa-aikatyön perusteella ja reilut 31 prosenttia satunnaisen kokoaikatyön perusteella. Kuviossa 6 on esitetty ansiopäivärahamenot jaoteltuna täytenä maksettuihin (kokonaan työtön ja kokonaan lomautettu) sekä soviteltuna maksettuihin. Kuvion kohta ”Soviteltu, perusteena jokin muu sovitelluperuste” sisältää lyhennetyin työpäivän, lyhennetyin työviikon ja yritystoiminnan.

Soviteltua ansiopäivärahaa maksettiin vuoden 2012 aikana vajaalle 63 000 työttömyyskassan jäsenelle, mikä on noin 9 600 saajaa enemmän kuin edellisellä vuonna. Suhteellisesti eniten sovitellun päivärahan saajia oli Journalistien ja esittävien taiteilijoiden työttömyyskassassa, yhteensä 59 prosenttia kaikista ansiopäivärahan saajista. Terveystieteiden ja hoitoalan työttömyyskassassa sovitellun saajien osuus oli vajaat 40 prosenttia ja Super työttömyyskassassa noin 39 prosenttia kaikista ansiopäivärahan saajista. Suhteellisesti

vähiten sovitellun saajia oli Paperityöväen sekä Ilmailu- ja Rautatiekuljetusalan työttömyyskassoissa, joissa osuus oli reilut yhdeksän prosenttia kaikista ansiopäivärahan saajista. Sähköalojen työttömyyskassassa vastaava luku oli reilut 10 prosenttia ja Rakennusalan työttömyyskassassa 11 prosenttia kaikista ansiopäivärahan saajista.

Yrittäjien ansiopäivärahoja maksettiin vuonna 2012 noin 9,5 miljoonaa euroa, mikä oli 1,3 miljoonaa euroa eli reilut 15 prosenttia enemmän kuin edellisellä vuonna. Saajia oli yhteensä vajaat 1 500 henkilöä.

Palkansaajakassat maksoivat **yrittäjien ansiopäivärahoja niin sanotun jälkisuojan perusteella** vajaat 400 000 euroa, yhteensä 88 saajalle. Vastaavasti yrittäjäkassat maksoivat **palkansaajien ansiopäivärahoja jälkisuojan perusteella** reilut 1,2 miljoonaa euroa, yhteensä 147 saajalle.

Sääesteen ajalta maksettiin ansiopäivärahoja vuonna 2012 lähes 200 saajalle, yhteensä noin 77 000 euroa. Sääesteellä tarkoitetaan sellaista tilannetta, jolloin metsä- tai rakennusalan työskentelevien henkilöiden työnteko estyy pakkasen vuoksi. Tällöin heille voidaan tietyillä edellytyksillä maksaa täyttä ansiopäivärahaa.

[Korotettu ansio-osa ja muutosturvan ansio-osa työttömyysajalta](#)

Työttömyyskassat maksoivat vuonna 2012 korotettua ansio-osaa työttömyysajalta lähes 231 miljoonaa euroa noin 150 100 ansiopäivärahan saajalle, kun vuonna 2011 oli maksettu 209 miljoonaa euroa ja saajia oli noin 135 500. Korotettua ansio-osaa sisältäneitä ansiopäivärahoja työttömyysajalta maksettiin suhteellisesti eniten Ilmailu- ja Rautatiekuljetusalan työttömyyskassassa, jossa korotettua ansio-osaa sisältäneiden ansiopäivärahojen osuus oli vajaat 21 prosenttia kassan ansiopäivärahamenoista. Toiseksi eniten korotettua ansio-osaa sisältäneitä ansiopäivärahoja maksettiin Opettajien sekä Puu- ja erityisalojen työttömyyskassoissa vastaava osuus oli noin 17 prosenttia. Vähiten korotettua ansio-osaa sisältäneitä ansiopäivärahoja maksettiin yrittäjäkassoissa. Suomen Yrittäjien työttömyyskassassa korotettua ansio-osaa sisältäneiden ansiopäivärahojen osuus oli alle prosentin kaikista ansiopäivärahamenoista, Ammatinharjoittajien ja yrittäjien työttömyyskassassa vastaava osuus oli reilu prosentti. Palkansaajakassoista pienin vastaava osuus oli Vakuutusväen työttömyyskassassa, vajaat kahdeksan prosenttia. Palkansaajakassoista Vakuutusväen



työttömyyskassassa vastaava osuus oli vajaat yhdeksän prosenttia. Korotettua ansio-osaa sisältäneen ansiopäivärahan suuruus vuonna 2012 oli keskimäärin 76,26 euroa päivässä.

Muutosturvan ansio-osaa työttömyysajalta maksettiin vuonna 2012 vain vajaalle 500 ansiopäivärahan saajalle, näin saajien määrä puolittui edelliseen vuoteen verrattuna. Muutosturvan ansio-osaa sisältäneiden ansiopäivärahojen osuus kaikista maksetuista ansiopäivärahoista jäi kaikissa työttömyyskassoissa alle puolen prosentin.

Taulukoissa 4 ja 5 on esitetty muutamia keskeisiä tietoja työttömyysajan ansiopäivärahoista lajeittain.

Ansiopäivärahat työllistymistä edistävien palvelujen ajalta

Vuoden 2010 alusta lukien koulutuspäiväraha ja työvoimapolitiittinen koulutustuki poistuvat. Omaehtoisen opiskelun ja työvoimapolitiittisen aikuiskoulutuksen sekä muiden työl-

listymistä edistävien palvelujen ajalta maksetaan nykyisin ansiopäivärahaa. Muita työllistymistä edistäviä palveluja ovat työkokeilu, työelämävalmennus, työharjoittelu, työ- ja koulutuskokeilu, kotoutumistoimenpide ja kuntouttava työtoiminta. Periaatteessa kaikki työllistymistä edistävät palvelut työharjoittelua ja käytännössä myös kotoutumistoimenpidettä lukuun ottamatta voivat tulla kysymykseen ansiopäivärahan saajien osalta.

Yhteensä vuoden 2012 aikana työllistymistä edistävien palvelujen ajalta ansiopäivärahaa maksettiin 298,6 miljoonaa euroa, joista 34,3 miljoonaa euroa oli ylläpitokorvauksia. Maksettuja päiviä kertyi 3,7 miljoonaa päivää ja saajia yhteensä 42 200. Verrattuna vuoteen 2011 ansiopäivärahamenot työllistymistä edistävien palvelujen ajalta laskivat noin 46,2 miljoonaa euroa eli reilut 13 prosenttia. Seuraavassa tarkastellaan tarkemmin työllistymistä edistävien palveluiden ajalta maksettuja etuuksia ja liitetaulukoissa 9–12 on näistä keskeistä tietoa.

Taulukko 4. Ansiopäivärahat lajeittain 2012

	Maksettu määrä, 1 000 €	Muutos, % 11–12	Päivät, 1 000 kpl	Muutos, % 11–12	Saajat, lkm	Muutos, % 11–12
Ansiopäivärahat yhteensä*	1 698 482	7,6	27 291	0,4	262 707	0,3
Palkansaajien ansiopäivärahat	1 689 030	7,6	27 099	0,4	261 246	0,3
Yrittäjien ansiopäivärahat	9 453	15,2	192	8,8	1 461	8,1
Kokonaan työttömien ansiopäivärahat**	1 354 220	7,0	20 660	-0,3	186 258	-4,3
Sovitellut ansiopäivärahat	144 280	17,2	3 930	7,0	62 957	18,0
Lisäpäivien ansiopäivärahat	211 013	91,4	3 268	75,0	19 996	33,1
Lomautusajan ansiopäivärahat***	209 709	4,7	2 847	-5,5	65 442	6,0
Korotettua ansio-osaa sisältäneet****	230 715	10,4	3 025	3,8	150 058	10,7
Muutosturvan ansio-osaa sisältäneet****	335	-51,5	4	-59,0	481	-52,1
	€/pv	Pv/saaja	%-osuus ansiopäivä- rahoista	%-osuus ansiopvr. saajista		
Ansiopäivärahat yhteensä*	62,24	104				
Palkansaajien ansiopäivärahat	62,33	104	99,4	99,4		
Yrittäjien ansiopäivärahat	49,31	131	0,6	0,6		
Kokonaan työttömien ansiopäivärahat**	65,55	111	79,7	70,9		
Sovitellut ansiopäivärahat	36,71	62	8,5	24,0		
Lisäpäivien ansiopäivärahat	64,57	163	12,4	7,6		
Lomautusajan ansiopäivärahat***	73,65	44	12,3	24,9		
Korotettua ansio-osaa sisältäneet	76,26	20	13,6	57,1		
Muutosturvan ansio-osaa sisältäneet	107,77	7	0,0	0,2		

* Sisältää ylläpitokorvaukset.

** Ei sisällä sääestepäiviä eikä kokoaikaisesti lomautettuja.

*** Sisältää sekä kokoaikaisesti lomautetut että lyhennetylle työpäivälle tai -viikolle lomautetut.

**** Korotettua ansio-osaa sisältäneet ja Muutosturvan ansio-osaa sisältäneet -rivit lisätty 8.4.2014.

Omaehtoinen opiskelu

Työttömyyskassat maksoivat omaehtoisen opiskelun ajalta ansiopäivärahaa vuoden 2012 aikana yhteensä reilut 132,8 miljoonaa euroa 1,6 miljoonalta päivältä, saajia oli noin 13 600. Omaehtoisen opiskelun ajalta maksettiin ansiopäivärahaa keskimäärin 80,55 euroa päivässä 121 päivältä. Suhteellisesti eniten ansiopäivärahaa omaehtoisen koulutuksen ajalta maksettiin Super työttömyyskassassa, reilut 11 prosenttia kaikista maksetuista etuuksista. Erityiskoulutettujen, Opettajien sekä Terveystieteiden työttömyyskassoissa vastaava luku oli noin 10 prosenttia. Vähiten ansiopäivärahaa maksettiin Lakimiesten työttömyyskassassa, vain alle prosentin kaikista maksetuista etuuksista. Rakenusalan ja Lääkärien työttömyyskassassa vastaava osuus oli noin 2 prosenttia.

Työvoimapolitiittinen aikuiskoulutus

Työvoimapolitiittisen aikuiskoulutuksen (sisältää koulutustuen) ajalta ansiopäivärahaa maksettiin vuonna 2012 yhteensä 132,7 miljoonaa euroa, joista 15 miljoonaa euroa oli ylläpitokorvauksia. Laskua edelliseen vuoteen verrattuna oli 45,9 miljoonaa euroa, eli lähes 26 prosenttia. Työvoimapolitiittisen aikuiskoulutuksen ajalta päivärahaa maksettiin 22 700 saajalle 1,6 miljoonalta päivältä. Keskimääräinen päiväraha työvoimapolitiittisen aikuiskoulutuksen ajalta ylläpitokorvauksineen oli 82,54 euroa päivässä. Suhteellisesti eniten ansiopäivärahaa maksettiin Metallityöväen työttömyyskassassa, yhteensä reilut 9 prosenttia kaikista maksetuista etuuksista. Palvelualojen työttömyyskassassa vastaava osuus oli vajaat 9 prosenttia. Suhteellisesti vähiten ansiopäivärahaa maksettiin Lääkärien työttömyyskassassa, vain prosentti kaikista kassan maksamista etuuksista.

Muut työllistymistä edistävät palvelut

Muita työllistymistä edistäviä palveluita ovat työkokeilu, työelämävalmennus, työ- ja koulutuskokeilu sekä kuntouttava työtoiminta. Työttömyyskassat maksoivat ansiopäivärahoja yhteensä 33 miljoonaa euroa muiden työllistymistä edistävien palvelujen ajalta. Ylläpitokorvausten osuus oli 3,8 miljoonaa euroa. Työkokeilun osuus oli 3,1 miljoonaa euroa, työelämävalmennuksen 28 miljoonaa euroa, työ- ja koulutuskokeilun 200 000 euroa ja kuntouttavan työtoiminnan osuus 1,7 miljoonaa euroa. Ansiopäivärahaa muiden työllis-

tymistä edistävien palvelujen ajalta maksettiin yhteensä noin 7 800 saajalle, noin 440 000 päivää. Suhteellisesti eniten ansiopäivärahaa muiden työllistymistä edistävien palvelujen ajalta maksettiin Palvelualojen työttömyyskassassa, 3 prosenttia kaikista maksetuista etuuksista. Kaikkien muiden kassojen vastaava osuus oli korkeintaan 2,5 prosenttia.

Korotettu ansio-osa ja muutosturvan ansio-osa työllistymistä edistävien palvelujen ajalta

Korotettua ansio-osaa sisältänyttä ansiopäivärahaa työllistymistä edistävien palvelujen ajalta maksettiin noin 138,6 miljoonaa euroa 25 200 saajalle. Suhteellisesti eniten sitä maksettiin Ammatinharjoittajien ja yrittäjien työttömyyskassassa, jossa korotettua ansio-osaa sisältäneiden ansiopäivärahojen osuus oli 78 prosenttia kaikista työllistymistä edistävien palvelujen ajalta maksetuista ansiopäivärahoista. Suomen Yrittäjien työttömyyskassassa vastaava osuus oli vajaat 72 prosenttia ja Julkisten ja hyvinvointialojen työttömyyskassassa 62 prosenttia. Pienin vastaava osuus oli Paperityöväen työttömyyskassassa, noin 28 prosenttia sekä Teollisuusalojen työttömyyskassassa ja Työttömyyskassa Prossa reilut 34 prosenttia. Korotettua ansio-osaa sisältäneen ansiopäivärahan työllistymistä edistävien palvelujen ajalta suuruus oli keskimäärin 78,05 euroa päivässä.

Muutosturvan ansio-osaa sisältänyttä ansiopäivärahaa työllistymistä edistävien palvelujen ajalta maksettiin noin 85,6 miljoonaa euroa 12 100 saajalle. Suhteellisesti eniten sitä maksettiin Paperityöväen työttömyyskassassa, jossa muutosturvan ansio-osaa sisältäneiden päivärahojen osuus oli reilut 49 prosenttia kaikista työllistymistä edistävien palvelujen ajalta maksetuista menoista. Myynnin ja markkinoinnin ammattilaisten työttömyyskassassa vastaava osuus oli vajaat 44 prosenttia ja Työttömyyskassa Prossa 41 prosenttia. Pienin vastaava osuus oli Suomen Yrittäjien työttömyyskassassa, alle yhden prosentin. Palkansaajakassoista pienin osuus oli Super työttömyyskassassa, vajaat 11 prosenttia sekä Julkisten ja hyvinvointialojen työttömyyskassassa, vajaat 12 prosenttia. Lääkärien sekä Ammatinharjoittajien ja yrittäjien työttömyyskassat eivät maksaneet muutosturvan ansio-osaa työllistymistä edistävien palvelujen ajalta jäsenilleen ollenkaan. Muutosturvan ansio-osaa sisältäneen ansiopäivärahan työllistymistä edistävien palvelujen ajalta suuruus oli keskimäärin 96,34 euroa päivässä.



Työttömyyskassakohtaiset tiedot korotettua ansio-osaa ja muutosturvan ansio-osaa sisältäneistä ansiopäivärahoista (työttömyysajalta ja työllistymistä edistävien palvelujen ajalta yhteenlaskettuna) on esitetty liitetaulukoissa 13 ja 14.

Taulukkoon 5 on koottu tiedot korotettua ansio-osaa sekä muutosturvan ansio-osaa sisältäneiden etuuksien saajista ja euromääristä vuonna 2012.

Taulukko 5. Korotettua ansio-osaa ja muutosturvan ansio-osaa sisältäneet etuudet 2012

	Maksettu määrä, 1 000 €	Korotettu osa, 1 000 €	Päivät, 1 000 kpl	Sajat, lkm	€/pv	Pv/saaja
Kaikki ansiopäivärahat						
Korotettu ansio-osa	369 327	46 976	4 801	167 993	76,92	29
Työttömyyden alkaessa	166 780	22 847	2 289	140 430	72,86	16
Pitkän työuran päätyttyä	66 913	10 174	767	12 974	87,22	59
Työllistymistä edistävien palvelujen ajalta	135 633	13 956	1 745	25 940	77,73	67
Muutosturvan ansio-osa	86 021	15 040	893	12 305	96,38	73
Ansiopäiväraha työttömyysajalta						
Korotettu ansio-osa	230 715	32 623	3 025	150 058	76,26	20
Työttömyyden alkaessa	165 464	22 690	2 274	139 290	72,76	16
Pitkän työuran päätyttyä	64 650	9 872	744	12 381	86,95	60
Työllistymistä edistävien palvelujen ajalta	601	61	8	673	78,89	11
Muutosturvan ansio-osa	380	65	4	481	107,77	7
Ansiopäiväraha työllistymistä edistävien palvelujen ajalta						
Omaehtoinen opiskelu						
Korotettu ansio-osa	64 542	6 769	811	13 319	79,58	61
Työttömyyden alkaessa	474	56	5	475	87,95	11
Pitkän työuran päätyttyä	921	117	10	299	93,82	33
Työllistymistä edistävien palvelujen ajalta	63 147	6 597	796	12 768	79,35	62
Muutosturvan ansio-osa	33 678	5 936	346	3 642	97,32	95
Työvoimapolitiittinen aikuiskoulutus*						
Korotettu ansio-osa	51 908	5 518	651	7 236	79,75	90
Työttömyyden alkaessa	815	98	9	620	88,10	15
Pitkän työuran päätyttyä	1 293	178	13	265	97,51	50
Työllistymistä edistävien palvelujen ajalta	49 799	5 242	628	6 738	79,25	93
Muutosturvan ansio-osa	43 781	7 656	453	7 360	96,57	62
Muiden työllistymistä edistävien palvelujen ajalta**						
Korotettu ansio-osa	22 162	2 066	314	5 796	70,57	54
Työttömyyden alkaessa	28	3	0	45	78,29	8
Pitkän työuran päätyttyä	49	7	1	29	94,57	18
Työllistymistä edistävien palvelujen ajalta	22 086	2 056	313	5 761	70,53	54
Muutosturvan ansio-osa	8 182	1 383	90	1 654	91,36	54

* Sisältää vanhan lain mukaista koulutustukea sekä 2010 alkaen työvoimapolitiittisen aikuiskoulutuksen ajalta maksettua ansiopäivärahaa.
 ** Maksettu 2010 alkaen: sisältää työkokeilua, työelämävalmennusta, työ- ja koulutuskokeilua sekä kuntouttavaa työtoimintaa.

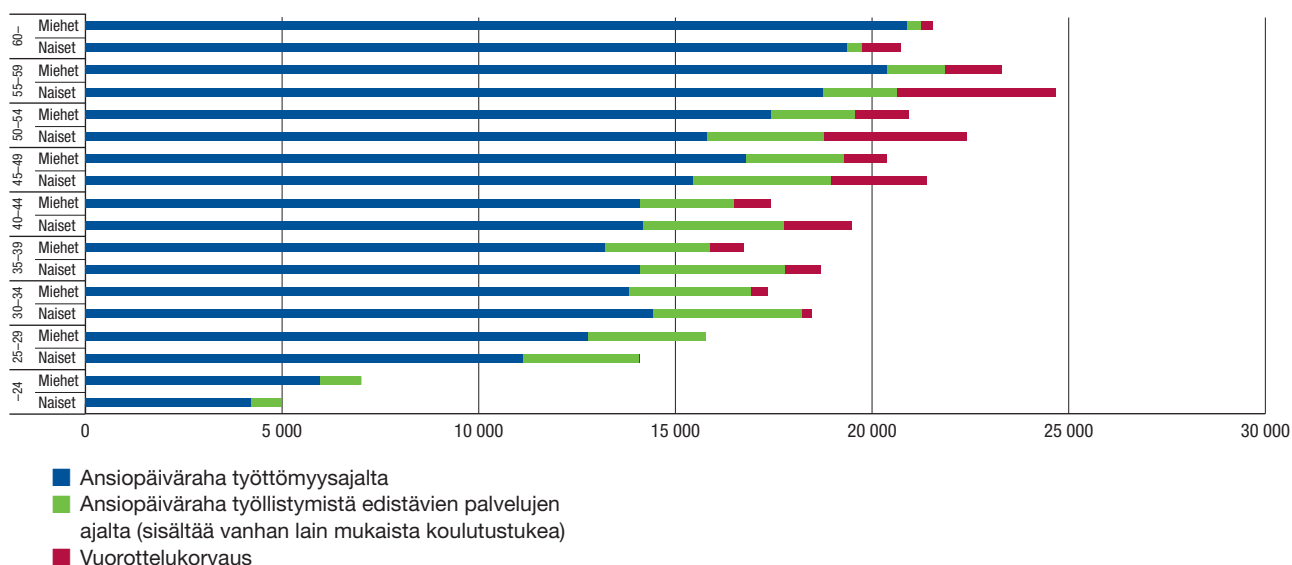
Vuorottelukorvaus

Työttömyyskassat maksoivat vuorottelukorvauksia vuonna 2012 yhteensä reilut 120 miljoonaa euroa, mikä on lähes 28,3 miljoonaa euroa eli noin 31 prosenttia enemmän kuin edellisenä vuonna. Suurin nousu tapahtui Puu- ja erityisalojen työttömyyskassassa, jossa vuorottelukorvausmenot kasvoivat lähes 60 prosenttia. Vuorottelukorvauksen saaja vuonna 2012 oli reilut 20 500, mikä oli puolestaan noin 2 200 saajaa enemmän kuin vuonna 2011. Lukumääräisesti eniten vuorotteluvapaan käyttäjiä oli Julkisten ja hyvinvointialojen työttömyyskassan jäsenissä, yhteensä noin 2 900 vuorottelukorvauksen saajaa. Vähiten vuorottelukorvauksen saajia oli Myynnin ja markkinoinnin ammattilaisten työttömyyskassassa, jossa saajia oli noin 60.

Keskimääräinen vuorottelukorvaus oli 55,76 euroa päivässä. Suhteellisesti eniten vuorottelukorvauksia maksettiin Lääkäreiden työttömyyskassassa, jossa yhteensä noin 58 prosenttia kaikista maksetuista etuuksista oli vuorottelukorvauksia. Terveystieteiden työttömyyskassassa vastaava osuus oli noin 31 prosenttia ja Työttömyyskassa Statiassa vajaat 27 prosenttia. Suhteellisesti vähiten vuorottelukorvauksia maksettiin Rakennusalan työttömyyskassassa, jossa vuorottelukorvausten osuus kaikista maksetuista etuuksista oli alle puoli prosenttia. Puu- ja erityisalojen työttömyyskassassa vastaava osuus oli noin puolitoista prosenttia ja Myynnin ja markkinoinnin ammattilaisten työttömyyskassassa noin kaksi prosenttia.

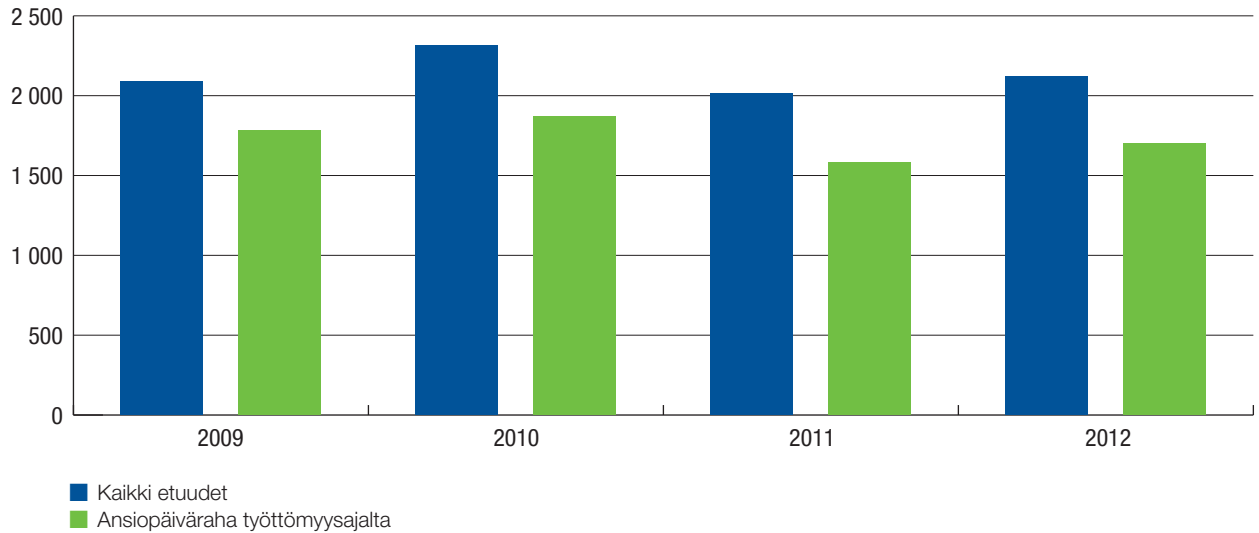
Vuorottelukorvausten maksatusta koskevat tiedot kassoittain on esitetty liitetaulukossa 15.

Kuvio 1. Työttömyyskassojen maksamien etuuksien saajat iän ja sukupuolen mukaan 2012

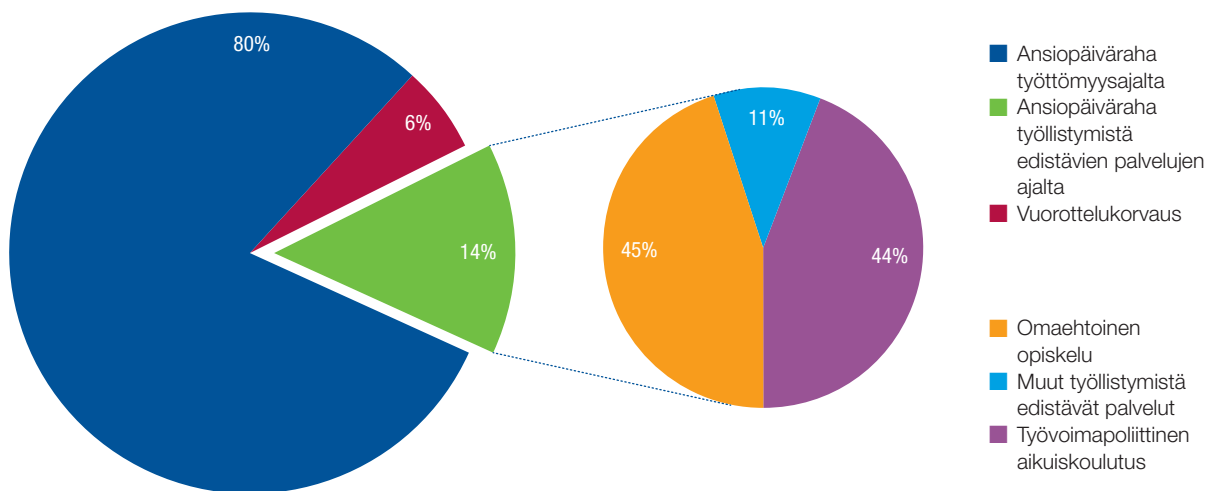


Kuvio 2. Maksetut etuudet 2009–2012

Miljoonaa euroa

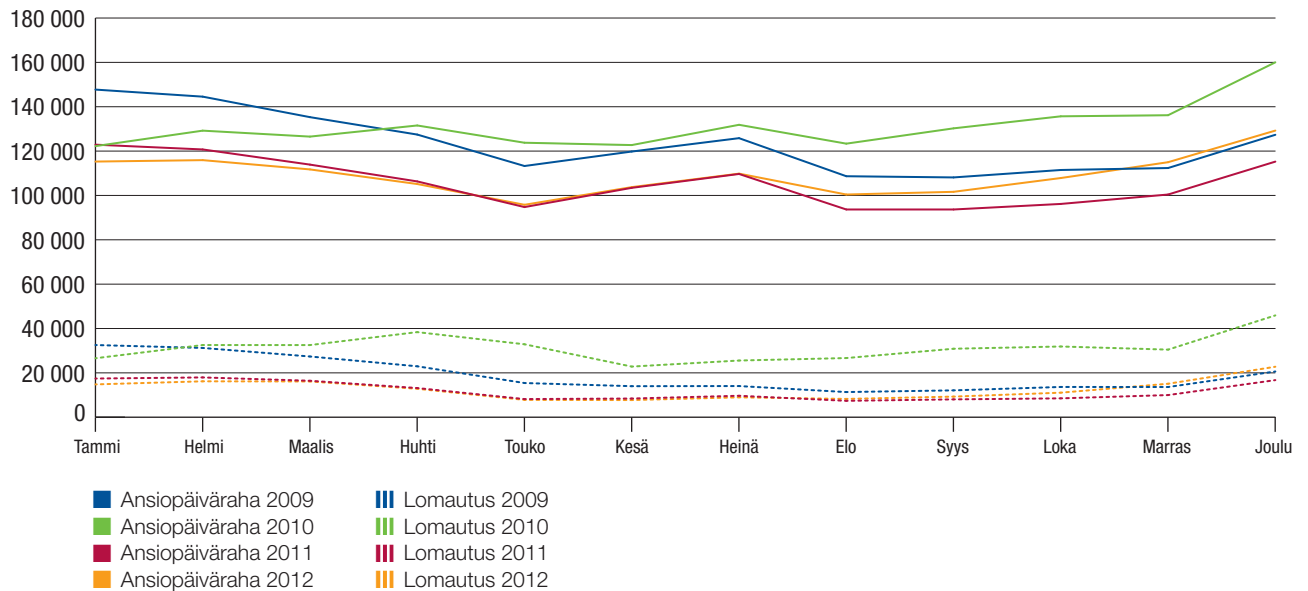


Kuvio 3. Maksetut etuudet 2012

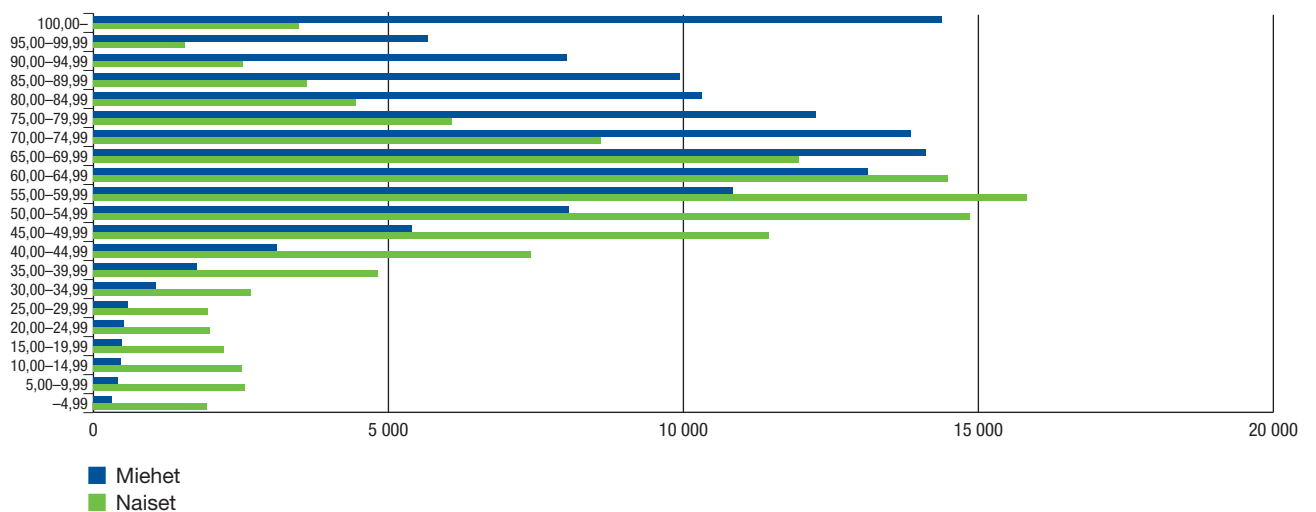


Kuvio 4. Ansiopäivärahan ja lomautusajan ansiopäivärahan saajat kuukauden lopussa 2009–2012

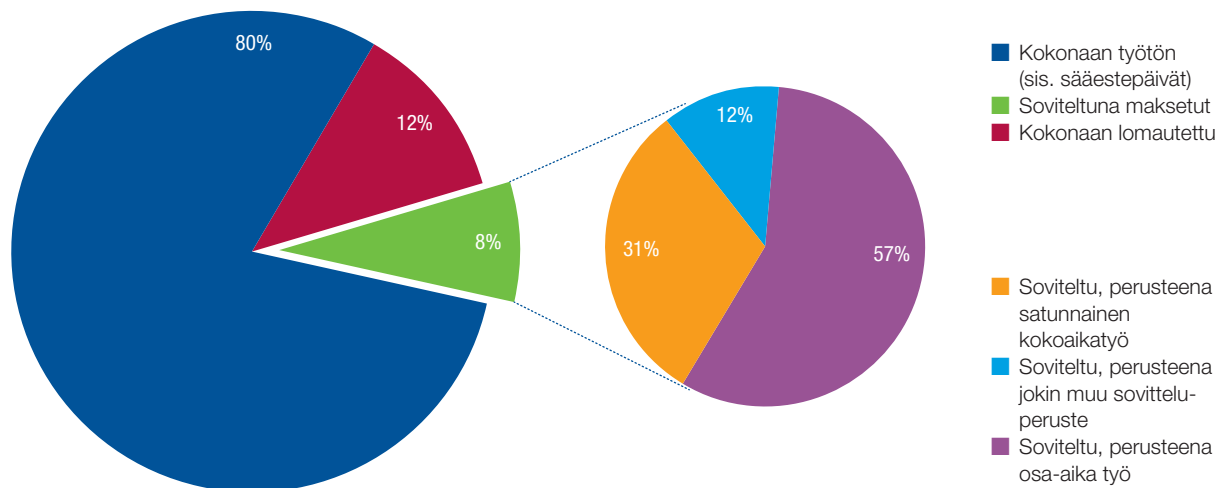
Henkilöä



Kuvio 5. Ansiopäivärahan suurusjakauma 2012



Kuvio 6. Työttömyysajalta maksetut ansiopäivärahat jaoteltuina täytenä ja soviteltuna maksettuihin 2012



5. Etuuspäätökset ja käsittelyajat

Tässä luvussa tarkoitetaan aktiivijan ansiopäivärahaa koskevilla päätöksillä työllistymistä edistävien palvelujen ajalta annettuja ansiopäivärahopäätöksiä, työttömyysajan ansiopäivärahaa koskevilla päätöksillä muuta kuin aktiivijaa koskevia ansiopäivärahopäätöksiä ja etuuspäätöksillä kaikkia etuuslajeja koskevia päätöksiä.

Työttömyyskassat antoivat vuonna 2012 yhteensä 1 022 200 etuuspäätöstä, mikä oli 58 200 päätöstä eli noin kuusi prosenttia enemmän kuin edellisenä vuonna. Myönteisiä päätöksiä annettiin 617 000 ja kielteisiä 405 200. Kielteisten päätösten osuus kaikista päätöksistä oli noin 40 prosenttia. Myönteisiin päätöksiin tilastoituvat ainoastaan annetut etuuspäätökset, joten niin sanottuihin jatkohakemuksiin liittyviä maksuilmoituksia ei ole luvuissa mukana. Työttömyyskassat antoivat vuonna 2012 täyttä etuutta koskevia myönteisiä työttömyysajan ansiopäivärahopäätöksiä seitsemän prosenttia enemmän kuin vuonna 2011.

Työttömyysajan ansiopäivärahaa koskevia päätöksiä annettiin yhteensä 932 900. Eniten ansiopäivärahaa koskevia päätöksiä annettiin Yleinen työttömyyskassa YTK:ssa, yhteensä noin 184 100 päätöstä. Seuraavaksi eniten ansiopäivärahopäätöksiä annettiin Palvelualojen työttömyyskassassa, noin 121 900 päätöstä. Julkisten ja hyvinvointialojen työttömyyskassassa vastaava luku oli 94 800. Vähiten

ansiopäivärahopäätöksiä annettiin Lääkärien työttömyyskassassa – vain alle 300 päätöstä vuoden 2012 aikana. Lakimiesten työttömyyskassassa vastaava luku oli reilut 800 ja Vakuutusväen työttömyyskassassa reilut 1 100 päätöstä.

Työttömyysajan ansiopäivärahopäätöksistä myönteisiä oli yhteensä 533 000 ja kielteisiä päätöksiä, joilla etuus evättiin tai lakkautettiin, oli vajaat 400 000. Kielteisten päätösten osuus kaikista ansiopäivärahopäätöksistä oli noin 43 prosenttia. Kielteisistä päätöksistä noin 20 prosenttia eli noin 82 000 päätöstä koski työsuhteen päättyessä maksetun lomakorvauksen jaksotusta. Lakkautuspäätöksiä, joilla ansiopäivärahan maksaminen lakkautettiin 500 päivän enimmäisajan täyttymisen vuoksi, annettiin vuonna 2012 yhteensä noin 20 300 kappaletta.

Työttömyysajan soviteltua ansiopäivärahaa koskevia kielteisiä päätöksiä annettiin yhteensä noin 66 500. Näistä päätöksistä lähes 28 300 annettiin sillä perusteella, että ansiopäivärahan hakijan työaika ylitti tarkastelujakson aikana 80 prosenttia alalla sovellettavan kokoaikaisen työntekijän enimmäistyöajasta. Yhteensä noin 17 800 sovitellun ansiopäivärahan kielteisistä päätöstä annettiin sillä perusteella, että ansiopäivärahan hakijan työtulot ylittivät laissa säädetyn määrän, jolloin työtulojen sovitellun jälkeen ansiopäivärahaa ei jäänyt maksettavaksi.

Työvoimapolitiisesta syystä eli työ- ja elinkeinotoimiston työttömyyskassaa sitovan lausunnon perusteella kielteinen päätös annettiin ansiopäivärahan hakijoille noin 51 600 tapauksessa. Merkittävimmät työvoimapolitiiset syyt kielteisen päätöksen antamiselle olivat työnhaun voimasaoloon liittyvät syyt sekä työstä eroaminen ilman pätevää syytä. Kaikkiaan työttömyyskassat antoivat ansiopäivärahan hakijoille yhteensä noin 13 200 sellaista kielteistä päätöstä, joihin liittyi 15, 30, 60 tai 90 päivän korvaukseton määräaika eli karenssi.

Aktiiviajan ansiopäivärahaa koskevia päätöksiä annettiin vuonna 2012 yhteensä noin 71 300, mikä oli noin 5 600 päätöstä eli seitsemän prosenttia vähemmän kuin edellisenä vuonna. Kielteisiä päätöksiä annettiin reilut 3 500 kappaletta. Eniten annettiin sellaisia kielteisiä päätöksiä, joilla ylläpitokorvaus evättiin lomajaksolta, yhteensä noin 650 päätöstä. Seuraavaksi yleisin kielteisten päätösten syy koski työsuhteen päättyessä maksetun lomakorvauksen jaksotusta, vajaat 600 päätöstä ja kolmanneksi yleisin koski ylläpitokorvauksen hylkäystä poissaolopäiviltä, yhteensä vajaat 300 päätöstä.

Vuorottelukorvauksen hakijoille annettiin yhteensä noin 18 000 päätöstä, joista kielteisiä oli noin 1 800. Yleisin epäämisperuste oli vuorottelijan oman työnantajan maksama palkka, jonka vuoksi vuorottelukorvaus evättiin noin 630 tapauksessa.

Käsittelyajat

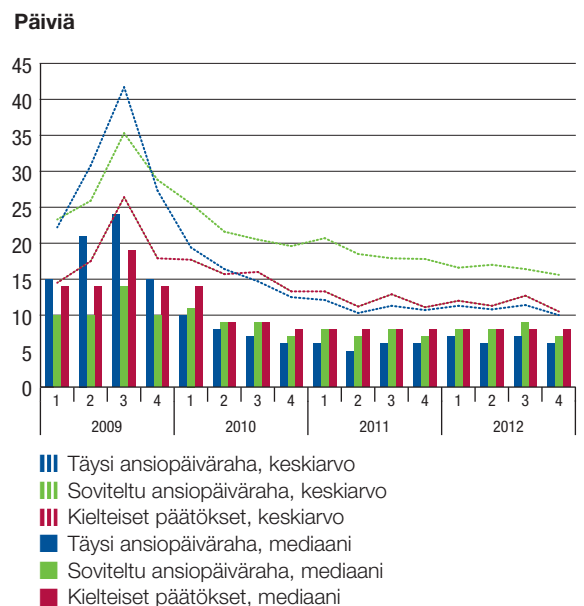
Käsittelyaika tilastoidaan ainoastaan sellaisista etuushakemuksista, joista annetaan päätös, joten maksuilmoituksia ei ole mukana käsittelyaikatilastossa. Käsittelyaika lasketaan päivinä hakemuksen vireilletulo- eli saapumispäivämäärästä päätöksen antamispäivämäärään. Työttömyyskassojen keskimääräiset käsittelyajat vuonna 2012 olivat suurin piirtein samaa tasoa kuin edellisenä vuonna.

Vuonna 2012 ansiopäivärahan hakija sai keskimäärin asiaansa päätöksen reilussa 14 päivässä. Täyttä ansiopäivärahaa koskevat päätökset annettiin vuonna 2012 keskimäärin vajaassa 11 päivässä ja soviteltua ansiopäivärahaa koskevat päätökset vajaassa 12 päivässä. Ansiopäivärahan kielteiset päätökset puolestaan annettiin keskimäärin reilussa 16 päivässä.

Vuonna 2012 lyhin käsittelyaika oli Vakuutusväen työttömyyskassassa, reilut neljä päivää sekä Maa- meri ja metsäalojen työttömyyskassassa, joissa ansiopäivärahapäätökset annettiin keskimäärin reilussa kuudessa päivässä. Puu- ja erityisalojen työttömyyskassassa ansiopäivärahapäätöksen antaminen kesti vuonna 2012 pisimpään – keskimäärin 36 päivää. Toiseksi pisimpään ansiopäivärahapäätöstä odottivat Paperityöväen työttömyyskassan jäsenet, jotka saivat päätöksen keskimäärin noin 24 päivässä. Lääkärien työttömyyskassan jäsenet saivat päätöksen keskimäärin vajaassa 20 päivässä. Työttömyyskassojen neljännesvuositilastojen perusteella käsittelyajat olivat pisimmillään vuoden 2012 toisen vuosineljänneksen aikana ja alimmillaan vuoden viimeisellä vuosineljänneksellä. Käsittelyaikojen keskiarvoa kasvattavat myönteiset päätökset, joihin ei liity maksutapahuttamaa. Ansiopäivärahapäätösten keskimääräisen käsittelyajan ja mediaanin kehitys vuosina 2009–2012 on esitetty kuviossa 7.

Liitetaulukossa 24 on kassakohtaiset tiedot ansiopäivärahapäätösten käsittelyajoista ja liitetaulukossa 25 ansiopäivärahan hakijoille annetuista kielteisistä päätöksistä vuonna 2012.

Kuvio 7. Ansiopäivärahapäätösten keskimääräiset käsittelyajat ja mediaanit neljänneksittäin 2009–2012



Työttömyyskassat 2012

13.9.2013

22 (62)

Taulukko 6. Etuuspäätösten lukumäärät ja käsittelyajat 2012

Etuuslaji	Käsittelyaika päivinä						Puuttuu	Yhteensä	Keski-arvo	Medi-aani
	0-7	8-14	15-21	22-30	31- 60	61-				
Kaikki etuuslajit	509 310	228 323	110 113	79 988	69 053	25 389	4	1 022 180	14,6	8
Täyttä etuutta koskevat myönteiset päätökset	202 071	72 948	37 149	27 707	20 457	5 177	4	365 513	11,7	7
Soviteltua etuutta koskevat myönteiset päätökset	114 236	70 506	25 875	14 766	11 057	2 564	0	239 004	11,6	8
Takaisinerinnän yhteydessä annetut myöntöpäätökset, ei maksutapahtumaa	1 813	1 250	1 190	1 263	2 800	4 145	0	12 461	98,8	36
Kielteiset päätökset	191 190	83 619	45 899	36 252	34 739	13 503	0	405 202	16,5	8
Ansiopäiväraha työttömyysajalta	457 121	213 211	103 787	74 472	62 532	21 752	1	932 876	14,5	8
Täyttä etuutta koskevat myönteiset päätökset	161 264	63 272	33 211	23 877	15 997	3 153	1	300 775	11,5	7
Soviteltua etuutta koskevat myönteiset päätökset	105 261	66 162	24 188	13 782	10 284	2 256	0	221 933	11,6	8
Takaisinerinnän yhteydessä annetut myöntöpäätökset, ei maksutapahtumaa	1 481	1 034	979	1 045	2 308	3 467	0	10 314	100,3	36
Kielteiset päätökset	189 115	82 743	45 409	35 768	33 943	12 876	0	399 854	16,2	8
Ansiopäiväraha työllistymistä edistävien palvelujen ajalta*	47 849	12 418	4 107	2 713	2 622	1 548	0	71 257	12,1	5
Täyttä etuutta koskevat myönteiset päätökset	38 033	7 634	2 007	1 348	1 014	388	0	50 424	7,4	4
Soviteltua etuutta koskevat myönteiset päätökset	8 172	4 065	1 569	856	606	143	0	15 411	10,7	7
Takaisinerinnän yhteydessä annetut myöntöpäätökset, ei maksutapahtumaa	286	171	182	187	431	620	0	1 877	96,0	37
Kielteiset päätökset	1 358	548	349	322	571	397	0	3 545	39,8	12
Vuorottelukorvaus	4 340	2 694	2 219	2 803	3 899	2 089	3	18 047	32,4	21
Täyttä etuutta koskevat myönteiset päätökset	2 774	2 042	1 931	2 482	3 446	1 636	3	14 314	32,0	23
Soviteltua etuutta koskevat myönteiset päätökset	803	279	118	128	167	165	0	1 660	26,9	8
Takaisinerinnän yhteydessä annetut myöntöpäätökset, ei maksutapahtumaa	46	45	29	31	61	58	0	270	59,5	26
Kielteiset päätökset	717	328	141	162	225	230	0	1 803	36,7	10

* Sisältää vanhan lain mukaista koulutustukea.



6. Takaisinperintä

Takaisinperintöjen yhteismäärä

Työttömyyskassat antoivat vuonna 2012 yhteensä noin 16 700 takaisinperintäpäätöstä. Päätösten yhteenlaskettu takaisinperittävä rahamäärä oli vajaat 19 miljoonaa euroa. Vuoden aikana työttömyyskassat perivät takaisin aiheettomasti maksettuja etuuksia yhteensä 15,6 miljoonaa euroa.

Takaisinperinnästä luopuminen

Liikaa maksetun etuuden takaisinperinnästä luovuttiin kohtuullisuuden perusteella noin 470 tapauksessa ja vähäisen määrän perusteella noin 1 800 tapauksessa. Luopumisratkaisujen yhteenlaskettu rahamäärä oli kohtuullisuuden perusteella luovutuissa tapauksissa reilut 510 000 euroa ja vähäisen määrän perusteella luovutuissa noin 76 000 euroa (työttömyysturvalain 11 luvun 10 § 2 momentti). Takautuvasti myönnetyn työkyvyttömyyseläkkeen perusteella etuuksia jätettiin perimättä takaisin noin 1 520 tapauksessa vajaat 940 000 euroa (työttömyysturvalain 11 luvun 10 § 3 momentti). Tarkoituksenmukaisuusperusteella takaisinperinnästä luovuttiin noin 200 tapauksessa, ja näissä tapauksissa luovuttiin vajaasta 290 000 euron takaisinperintäsaatavista. Kohtuuttomien perintäkustannusten vuoksi etuuden takai-

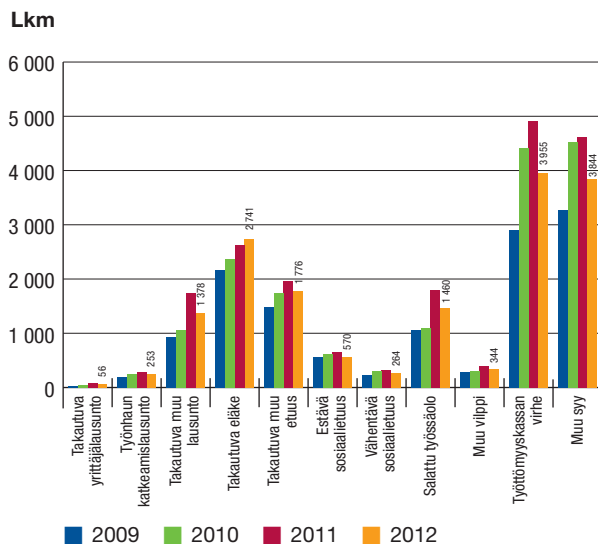
sinperinnästä luovuttiin noin 40 tapauksessa (työttömyysturvalain 11 luvun 10 § 2 momentti).

Takaisinperinnän aiheuttaneet tilanteet

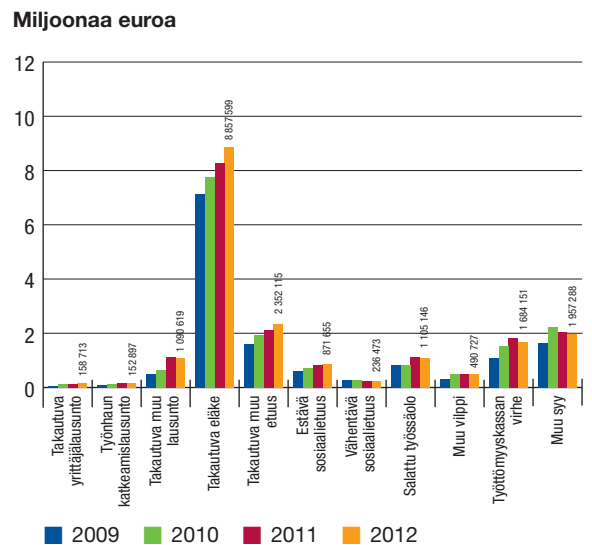
Takaisinperintätalastossa päätökset luokitellaan takaisinperinnän aiheuttaneen syyn perusteella. Takaisinperintöjä aiheuttavat takautuvat työvoimapolitiittiset lausunnot, takautuvasti myönnetty eläke, takautuvasti myönnetty muu etuus, ilmoittamatta jätetty estävä tai vähentävä sosiaalietuus, salattu työssäolo tai työtulo, muu vilppi tai väärinkäytös, työttömyyskassan virhe ja muut syyt. Vuonna 2012 takaisinperintätilanteen aiheutti useimmin työttömyyskassan virhe, muu luokittelematon syy ja takautuvasti myönnetty eläke. Näiden syiden osuus yhteensä oli noin 63 prosenttia kaikista takaisinperintätilanteista (kuvio 8). Aiheettomasti maksetun rahamäärän perusteella merkittävin luokka on takautuvasti myönnetty eläkkeet: noin 47 prosenttia työttömyysetuuksien liikamaksun yhteismäärästä johtuu takautuvasti myönnettävästä eläkkeestä (kuvio 9). Edelliseen vuoteen verrattuna takaisinperintäpäätösten lukumäärä väheni noin 14 prosenttia ja liikamaksujen rahamäärä kasvoi noin kolme prosenttia. Takaisin peritty määrä väheni noin viisi prosenttia.

Liitetaulukossa 26 on tiedot takaisinperintäpäätöksistä ja luopumisratkaisuista työttömyyskassoittain.

Kuvio 8. Takaisinperintäpäätösten lukumäärä syyn perusteella 2009–2012



Kuvio 9. Takaisinperintäpäätösten rahamäärä syyn perusteella 2009–2012



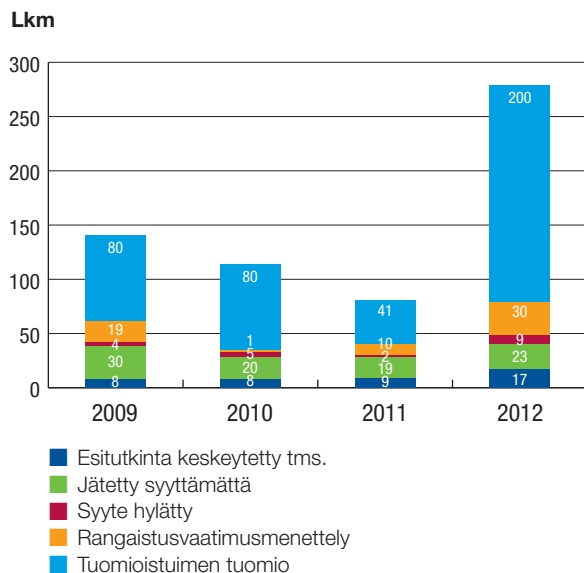
7. Työttömyysetuuksien väärinkäytökset

Työttömyyskassat voivat työttömyyskassalaissa säädetyllä tavalla antaa vilpillisesti toimineelle jäsenelle huomautuksen tai varoituksen taikka erottaa jäsenen kassasta. Vuonna 2012 työttömyyskassat antoivat työttömyyskassalain perusteella huomautuksen noin 870 tapauksessa ja varoituksen noin 390 tapauksessa ja erottivat jäsenyydestään alle 30 jäsentä.

Työttömyyskassat tekivät väärinkäytösepäilyyn johdosta 112 tutkintapyyntöä poliisille. Vuonna 2012 poliisit, syyttäjät ja tuomioistuimet antoivat työttömyyskassojen vuoden aikana tai sitä ennen tekemien tutkintapyyntöjen perusteella yhteensä noin 280 ratkaisua. Tutkintapyyntöistä noin 72 prosenttia johti käräjäoikeuden antamaan tuomioon ja noin 11 prosenttia rangaistusmääräysmenettelyssä sakkorangaistukseen.

Kuviossa 10 on ratkaisujen ja tuomioiden määrät vuosilta 2009–2012.

Kuvio 10. Tuomioistuimen, syyttäjän ja poliisin ratkaisut 2009–2012



8. Aineisto ja käsitteet

Aineisto

Julkaisun tiedot työttömyyskassojen etuusmenoista, etuudensaajista, päätöksistä ja käsittelyajoista tuotetaan Finanssivalvonnan henkilö pohjaisesta etuudensaajarekisteristä. Etuudensaajarekisterin lähdedata saadaan neljännesvuosittain työttömyyskassojen maksatusjärjestelmiä ylläpitäviltä atk-palvelutaloilta tai työttömyyskassoilta.

Takaisinperintää ja väärinkäytösasioita koskevat tiedot perustuvat työttömyyskassojen Finanssivalvonnalle toimittamiin tilastoihin takaisinperintä- ja väärinkäytösasioiden käsittelyn tunnusluvuista. Takaisinperintätietoja on toimitettu vuodesta 1999 lähtien ja väärinkäytöstietoja vuodesta 2000 lähtien.

Finanssivalvonta on vahvistanut vuoden 2012 työttömyyskassoille jäsenmaksujen suuruuden kassojen esittämien talousarvioiden perusteella.

Työttömyyskassat-julkaisun sisältämät tiedot ovat yhdenmuukaisia kaikkien työttömyyskassojen osalta ja tilastot perustuvat kokonaisaineistoon. Julkaisussa käytetään yleisesti käytössä olevia alue- ja ammattiluokituksia. Laatuselosteen kohdassa Tietojen tarkkuus ja luotettavuus on kerrottu tietojen varmistamiseen liittyvistä menettelyistä.

Käsitteet

Etuudet

Julkaisussa käytetty käsite etuudet tarkoittaa kaikkia työttömyyskassojen maksamia etuuksia eli ansiopäiväraha työttömyysajalta, ansiopäiväraha työllistymistä edistävien palvelujen ajalta sekä vuorottelukorvausta.

Ansiopäivärahat työttömyysajalta

Julkaisun käsite ansiopäivärahat työttömyysajalta tarkoittaa muulta ajalta kuin työllistymistä edistävien palvelujen ajalta maksettavia ansiopäivärahoja.

Ansiopäivärahat työllistymistä edistävien palvelujen ajalta

Julkaisun käsite ansiopäivärahat työllistymistä edistävien palvelujen ajalta tarkoittaa työttömyysturvalain 10 luvun 1 §:ssä lueteltujen työvoimapolitiittisen aikuiskoulutuksen,

omaehtoisen opiskelun, työkokeilun, työelämävalmennuksen, työharjoittelun, työ- ja koulutuskokeilun ja kuntouttavan työtoiminnan ajalta maksettavia ansiopäivärahoja.

Etuuspäivät

Julkaisun etuuspäivät kuvaavat sitä, kuinka monelta päivältä hakijoille maksettiin etuutta. Etuutta voidaan maksaa korkeintaan viideltä päivältä viikossa. Päivää/saaja-tieto on maksettujen etuuspäivien ja saajien suhde.

Saajat

Julkaisussa esiintyy kahta erilaista saaja-käsitettä:

- saajat vuoden aikana ja
- saajat kuukauden/vuoden lopussa.

Saajat vuoden aikana tarkoittaa niitä henkilöitä, joille maksettiin etuutta vuoden 2012 aikana riippumatta siitä, mille ajanjaksolle etuusmaksu kohdistui. Kuukauden/vuoden lopun saajiksi tilastoituvat ne henkilöt, joille kohdistui etuusmaksu kuukauden/vuoden viimeiselle päivälle.

Työttömyyskassakohtaisissa taulukoissa kukin saaja on saajien lukumäärässä vain kerran. Saajat tilastoituvat sen työttömyyskassan kohdalle, jonka jäsenenä he ovat vuoden 2012 viimeisimmän etuusmaksunsa saaneet. Pääleikkäisytydet on poistettu myös laskettaessa etuuksien saajien yhteismäärää (liitetaulukko 4). Kukin saaja on saajien yhteismäärässä vain kerran, vaikka hän olisi saanut useampaa eri etuutta vuoden 2012 aikana tai ollut useamman kassan jäsenenä.

Työttömyyskassojen nimet ja jäsenmäärät

Julkaisussa on käytetty kustakin työttömyyskassasta sitä virallista nimeä, joka kassalla oli vuoden 2012 lopussa. Julkaisussa ilmoitetut tiedot työttömyyskassojen jäsenmääristä perustuvat työttömyyskassojen ilmoittamiin tietoihin ja ovat niin ikään 31.12.2012 tilanteen mukaisia jäsenmääriä.

Käsittelyajat

Etuudensaajarekisterin tietoihin perustuva työttömyyskassojen etuuspäätösten käsittelyaikatilasto sisältää työttömyyskassakohtaiset tilastotiedot annetuista etuuspäätöksistä etuuslajeittain (ansiopäiväraha työttömyysajalta, ansiopäiväraha työllistymistä edistävien palvelujen ajalta, vuorottelu-

korvaus). Tilastoon ei sisälly maksuilmoituksia eikä sellaisia päätöksiä, jotka koskevat työttömyyskassan jäsenyyttä, etuuden takaisinperintää tai etuuden maksamista kunnan toimielimelle. Käsittelyaika lasketaan etuushakemuksen vireilletulo- eli saapumispäivämäärästä päätöksen antamispäivämäärään. Käsittelyajan keskiarvolla tarkoitetaan keskimääräistä käsittelyaikaa. Käsittelyajan mediaani kuvaa puolestaan sitä aikaa, jonka kuluessa puolet päätöksistä on annettu. Tässä julkaisussa sekä keskiarvo että mediaani on ilmoitettu päivinä.

Käsittelyaikatilaston tietoja on esitetty kuviossa 7, taulukossa 6 sekä liitetaulukossa 24. Taulukossa 6 käytetyt käsitteet on selostettu seuraavassa.

”Täyttä etuutta koskevat myönteiset päätökset” tarkoittaa kaikkia kokonaan työttömille, kokonaan lomautetuille tai sääesteen vuoksi työnteosta estyneille etuuden hakijoille annettuja myönteisiä päätöksiä.

”Sovittelua etuutta koskevat myönteiset päätökset” pitää sisällään kaikki ne myönteiset päätökset, jotka on annettu sovittelun piiriin kuuluville etuuden hakijoille.

”Takaisinperinnän yhteydessä annetut myöntöpäätökset, ei maksutapahtumaa” tarkoittaa puolestaan kaikkia takaisinperintäpäätösten yhteydessä annettuja korjattuja myöntöpäätöksiä, joihin ei liity maksutapahtumaa. Näitä päätöksiä annetaan takaisinperintätilanteissa, joissa etuutta ei evätä tai lakkauteta kokonaan, vaan etuus myönnetään aiempaa pienempänä.

”Kielteiset päätökset” kohdassa ovat mukana kaikki annetut kielteiset päätökset.

Ansiopäivärahan kielteiset päätökset

Julkaisun liitetaulukossa 25 on esitetty tiedot ansiopäivärahan hakijoille annetuista kielteisistä päätöksistä vuonna 2012. Päätökset on lueteltu työttömyysturvain mukaisessa järjestyksessä siten, että saman lainkohdan perusteella annetut hylkäävät päätökset ja lakkautuspäätökset on eritelty.

Etuuden perusteena oleva palkka

Julkaisun liitetaulukossa 19 on esitetty etuuksien saajat etuuden perusteena olevan palkan ja sukupuolen mukaan vuonna 2012. Etuuden perusteena oleva palkka eroaa etuudensaajan ennen työttömyyttä ansaitsemistaan työtu-



loista jonkin verran – se ei sisällä muun muassa lomarahoja tai lomakorvauksia. Lisäksi etuuden perusteena olevasta palkasta on tehty työntekijäin työeläkevakuutusmaksua ja palkansaajan työttömyysvakuutusmaksua vastaava vähennys, yhteensä 3,94 prosenttia vuonna 2012.

Työttömyyskauden kesto

Julkaisun liitetaulukossa 22 on esitetty ansiopäivärahan saajat iän, sukupuolen ja työttömyyskauden keston mukaan vuoden 2012 lopussa. Työttömyyskauden kesto on meneillään oleva työttömyyskausi kalenteriviikkoina vuoden 2012 lopussa. Tällöin viisi peräkkäistä maksupäivää lasketaan yhdeksi viikoksi. Jos ansiopäivärahan maksussa on yli 9 päivän katkos, uuden kauden katsotaan alkaneen.

Ikä, keskimääräinen ikä ja mediaani-ikä

Julkaisussa etuuden saajan ikä on hänen ikänsä vuoden lopussa. Keskimääräinen ikä on keskiarvo etuuden saajien ikävuosista. Mediaani-ikä tarkoittaa puolestaan sitä ikää, jota vanhempia ja nuorempia henkilöitä on yhtä paljon.

Alue

Julkaisun liitetaulukossa 21 on esitetty maksetut etuudet ja etuuskassien saajat maakunnittain vuoden aikana. Maakuntajaottelu vastaa vuoden 2012 lopussa voimassa ollutta tilannetta. Asuinkuntatieto on päätelty saajien kotiosoitteen postinumerosta. Kukin saaja tilastoituu sen maakunnan asukkaaksi, jossa asuessaan hän on saanut viimeisimmän etuusmaksunsa vuonna 2012.

Ammatti

Liitetaulukossa 20 on esitetty etuuskassien saajat ja etuuden suuruus ammatin ja sukupuolen mukaan vuonna 2012. Ammattiluokitus perustuu pohjoismaiseen ammattiluokitteluun, jota käytetään muun muassa työvoimahallinnossa. Etuuden saajan ammatiksi tilastoituu hänen viimeisin etuuskantaan tallennettu ammattinsa.

9. Svensk resumé

De viktigaste lagarna angående arbetslöshetskassornas verksamhet under år 2012 var

- Lag om arbetslöshetskassor (603/1984)
- SRf om verkställighet av lagen om arbetslöshetskassor (272/2001)
- Lag om finansiering av arbetslöshetsförmåner (555/1998)
- Lag om utkomstskydd för arbetslösa (1290/2002)
- SRf om verkställigheten av lagen om utkomstskydd för arbetslösa (1330/2002)
- SRf om inkomst som skall beaktas vid fastställande av arbetslöshetsförmån (1332/2002)
- Lag om offentlig arbetskraftsservice (1295/2002)
- Lag om alterneringsledighet (1305/2002)

Till en arbetslöshetskassa som endast har löntagarmedlemmar betalas som statsandel för varje arbetslöshetsdagpenning ett belopp som motsvarar grunddagpenningen. Arbetslöshetskassans andel av varje arbetslöshetsdagpenning avvägd enligt förtjänsten är 5,5 procent, resten betalas av arbetslöshetsförsäkringsfonden. Det betalas ingen statsandel för dagpenningar för tilläggsdagar utan 94,5 procent av dessa utgifter betalas av arbetslöshetsförsäkringsfonden. På grund av en temporär lagändring finansierade staten under 2012 delvis även dagpengar som betalades för permitteringstiden. Undantagsvis betalade staten till arbetslöshetskassorna som statsandel det belopp av inkomstrelaterad dagpenning som motsvarade grundpenningen. Företagarkassornas finansiering skiljs från det ovan nämnda på det sättet att ingen andel av dagpenningen finansieras av arbetslöshetsförsäkringsfonden, utan företagarkassorna själva ansvarar för de kostnaderna. I finansieringen av övriga förmåner tillämpas det ovan nämnda.

Arbetslöshetskassorna får både statsandel och arbetslöshetsförsäkringsfondens andel för sina förvaltningsutgifter. Andelarna bestäms enligt kassans medlemsantal och förmånskostnader. Därtill får kassorna 2 euro per givet beslut.

Vid slutet av året fanns det 32 arbetslöshetskassor av vilka två var företagarkassor. Vid årsskiftet var medlemsantalet i arbetslöshetskassorna 1 978 000. Antalet medlemmar sjönk med 0,4 procent jämfört med föregående år. Den till medlemsantalet största arbetslöshetskassan var Allmän arbetslöshetskassa YTK med 324 200 medlemmar.

Arbetslöshetskassorna utbetalade förmåner till ett belopp av 2 117 miljoner euro. Arbetslöshetsdagpenningarnas andel var 1 698,5 miljoner euro, alterneringsersättningarnas andel 120 miljoner euro och de olika utbildningsförmånernas andel totalt 265,6 miljoner euro. Ersättningsutgifterna steg 102 miljoner euro jämfört med föregående år. Ersättningar betalades till 294 745 personer.

Arbetslöshetsdagpenning betalades till 262 707 personer av vilka 51,5 procent var män. Den genomsnittliga dagpenningen var 62,24 euro. Detta belopp påverkas av jämkade dagpenningar, vilkas andel av alla utbetalda arbetslöshetsdagpenningar var ca 8,5 procent. Hos sådana personer som var helt arbetslösa var den genomsnittliga dagpenningen 65,55 euro.

I alterneringsersättning utbetalades 120 miljoner euro vilket är cirka 31 procent mera än i föregående år. Av arbetslöshetskassornas medlemmar var sammanlagt 20 500 alterneringslediga och den genomsnittliga ersättningen var 55,76 euro per dag.

Sammanlagt 22 700 personer erhöll förmåner för arbetskraftspolitisk utbildning antingen som utbildningsstöd enligt den gamla lagstiftningen eller som inkomstrelaterad dagpenning enligt den lagstiftning som steg i kraft den 1 januari 2010. För frivilliga studier betalades respektive utbildningsdagpenning eller inkomstrelaterad dagpenning sammanlagt till 13 600 personer. Jämfört med år 2011 sjönk beloppet av utbildningsutgifter med ca 15 procent.

Arbetslöshetskassorna gav sammanlagt 1 022 200 beslut. Av besluten var 617 000 jakande och 405 200 nekande. Andelen nekande beslut var 40 procent. Hälften av besluten om inkomstrelaterad dagpenning gavs inom 7 dagar (medianen av behandlingstiden var 7 dagar). Behandlingstiden räknas från den dag ansökningen kommer till arbetslöshetskassan till den dag beslutet ges.

Arbetslöshetskassorna gav sammanlagt 400 000 nekande beslut med vilka arbetslöshetsdagpenningen förkastades antingen för en viss period eller tillsvidare. Knappt 20 procent av de avslående besluten (82 000 stycken) handlade om periodisering av sådan semesterersättning som har utbetalats vid arbetsförhållandets slut. Gällande jämkad dagpenning utgavs ca 66 500 nekande beslut av vilka 28 300 berodde på det att arbetstiden under granskningsperioden överskred den lagstadgade gränsen. Vid 17 800 nekande beslut överskred den ansökandes arbetsinkomster den lagstadgade gränsen. En arbetskraftspolitisk orsak (ett bindande utlåtande utgivet av arbets- och näringsbyrån) låg till grund för 51 600 nekande beslut. I denna grupp var orsaken oftast avsked från arbete utan giltigt skäl eller frågor kring arbetssökandets giltighet hos arbets- och näringsbyrån.

Arbetslöshetskassorna gav sammanlagt 16 700 beslut gällande återkrav. Det belopp som dessa beslut innebär är i sin helhet 19 miljoner euro. Jämfört med föregående år sjönk antalet återkravsbeslut med 14 procent, men beloppet steg ändå med 3 procent. Den penningmässigt största enskilda gruppen fall består av retroaktiva pensioner. Dessa fall svarar för ca 47 procent av den summa som återkrävdes.

På grund av missbruksmisstankar har arbetslöshetskassorna i cirka 112 fall begärt att polisen skall undersöka ärendet. Polis, åklagare och domstolar fattade år 2012 sammanlagt cirka 280 beslut grundade på de misstänkta missbruksfall som arbetslöshetskassorna anmält till polisen. I 14 procent av fallen blev resultatet ett beslut att inte väcka åtal, i 11 procent av fallen blev resultatet böter enligt straffanspråk och i 72 procent av fallen fattades beslut i domstolar.

Työttömyyskassat 2012

13.9.2013

28 (62)

Liitetaulukko 1: Työttömyyskassojen jäsenmäärät 31.12.2012 sukupuolittain

	Jäsenmäärä 31.12.2012	Miehet	Naiset
Yhteensä	1 977 928	933 800	1 044 128
Ammatinharjoittajien ja yrittäjien	10 955	5 398	5 557
Erytysalojen Toimihenkilöiden	27 426	9 111	18 315
Erytyskoulutettujen työttömyyskassa Erko	82 812	18 371	64 441
IAET-kassa	189 443	128 738	60 705
Ilmailu- ja Rautatiekuljetusalan	16 078	13 027	3 051
JATTK-työttömyyskassa	44 917	22 500	22 417
Journalistien ja esittävien taiteilijoiden	13 315	6 107	7 208
Julkis- ja yksityisalojen toimihenkilöiden	49 170	7 318	41 852
Julkisten ja hyvinvointialojen	165 166	34 685	130 481
Kuljetusalan	42 819	36 083	6 736
Lakimiesten	11 334	5 035	6 299
Lääkärien	19 654	7 665	11 989
Maa- meri- ja metsäalojen	13 434	11 015	2 419
Metallityöväen	121 532	101 424	20 108
Myynnin ja markkinoinnin ammattilaisten	20 887	15 874	5 013
Opettajien	108 756	27 961	80 795
Palvelualojen	157 979	39 420	118 559
Paperityöväen	19 790	16 594	3 196
Posti- ja logistiikka-alan	17 257	7 508	9 749
Puu- ja erityisalojen	28 129	22 108	6 021
Rakennusalan	59 068	54 715	4 353
Suomen Elintarviketyöläisten	23 594	11 790	11 804
Suomen Yrittäjäin	21 514	12 067	9 447
Super	65 095	2 470	62 625
Sähköalojen	20 730	20 253	477
Teollisuusalojen	40 293	23 548	16 745
Terveystieteiden ja terveydenhuoltoalan	110 146	8 638	101 508
Työttömyyskassa Nomit	14 317	4 244	10 073
Työttömyyskassa Pro	95 301	52 414	42 887
Työttömyyskassa Statia	34 755	12 262	22 493
Vakuutusväen	8 041	1 611	6 430
Yleinen työttömyyskassa YTK	324 221	193 846	130 375



Työttömyyskassat 2012

13.9.2013

29 (62)

Liitetaulukko 2: Jäsenmaksuperusteet kassoittain 2009–2012

	2009	2010	2011	2012
Ammatinharjoittajien ja yrittäjien	2,7–2 %	2,7–2 %	2,7–2 %	1,9–1,45 %
Auto- ja Kuljetusalan Työntekijöiden	0,35 %	0,45 %	Nimen muutos	Nimen muutos
Erityisalojen Toimihenkilöiden	6,25 €/kk	7,00 €/kk	8,00 €/kk	8,00 €/kk
Erityiskoulutettujen	51,00 €/v	52,00 €/v	52,00 €/v	53,50 €/v
IAET-kassa	45,00 €/v	78,00 €/v	78,00 €/v	78,00 €/v
Ilmailu- ja Rautatiekuljetusalan	0,16 %	0,16 %	0,17 %	0,17 %
JATTK-työttömyyskassa			2,70 €/kk	2,70 €/kk
Journalistien ja esittävien taiteilijoiden	6,50 €/kk	7,10 €/kk	8,55 €/kk	10,00 €/kk
Julkis- ja yksityisalojen toimihenkilöiden	5,05 €/kk	5,15 €/kk	5,15 €/kk	5,35 €/kk
Julkisten alojen teknisten	2,50 €/kk	2,50 €/kk	Nimen muutos	Nimen muutos
Julkisten ja hyvinvointialojen	0,28 %	0,28 %	0,28 %	0,28 %
Kemian	0,28 %	Fuusio -10	Fuusio -10	Fuusio -10
Kuljetusalan			0,40 %	0,45 %
Lakimiesten	36,00 €/v	38,00 €/v	40,00 €/v	42,00 €/v
Lähi- ja perushoitajien	5,25 €/kk	Nimen muutos	Nimen muutos	Nimen muutos
Lääkärien	14,00 €/v	15,00 €/v	17,00 €/v	20,00 €/v
Maa- meri- ja metsäalojen	0,20 %	0,22 %	0,22 %	0,22 %
Metallityöväen	0,30 %	0,60 %	0,70 %	0,65 %
Myyntin ja markkinoinnin ammattilaisten	68,00 €/v	74,00 €/v	80,00 €/v	80,00 €/v
Opettajien	4,50 €/kk	4,50 €/kk	5,00 €/kk	5,00 €/kk
Palvelualojen	0,45 %	0,45 %	0,45 %	0,45 %
Paperityöväen	0,35 %	0,40 %	0,40 %	0,50 %
Posti- ja logistiikka-alan	0,28 %	0,28 %	0,28 %	0,35 %
Puu- ja erityisalojen	0,40 %	0,70 %	0,80 %	0,80 %
Rahoitus- ja Erityisalojen	0,13 %	0,13 %	Fuusio -11	Fuusio -11
Rakennusalan	0,45 %	0,60 %	0,66 %	0,68 %
Seurakuntien Viran- ja Toimihaltijain	0,27 %	Fuusio -10	Fuusio -10	Fuusio -10
Suomen Elintarviketyöläisten	0,40 %	0,40 %	0,40 %	0,40 %
Suomen Merimies-Unionin	0,30 %	0,35 %	Fuusio -11	Fuusio -11
Suomen Yrittäjien	2,7–2 %	2,65–2 %	1,95–1,5 %	1,85–1,5 %
Super		5,25 €/kk	5,25 €/kk	5,25 €/kk
Sähköalojen	0,25 %	0,35 %	0,40 %	0,40 %
Teollisuusalojen		0,40 %	0,50 %	0,50 %
Terveystieteiden	33,00 €/v	33,00 €/v	33,00 €/v	33,00 €/v
Toimihenkilöiden	7,00 €/kk	9,00 €/kk	Nimen muutos	Nimen muutos
Työttömyyskassa Nomit	78,00 €/v	96,00 €/v	108,00 €/v	114,00 €/v
Työttömyyskassa Pro			9,00 €/kk	9,00 €/kk
Työttömyyskassa Statia			0,14 %	0,17 %
Vakuutusväen	0,25 %	0,30 %	0,30 %	0,30 %
Valtion Virkamiesten	0,14 %	0,14 %	Nimen muutos	Nimen muutos
Viestintäalan	0,40 %	Nimen muutos	Nimen muutos	Nimen muutos
Yleinen työttömyyskassa YTK	67,00 €/v	99,00 €/v	99,00 €/v	99,00 €/v

Kemian tk fuusioitui Teollisuusalojen tk:ssaan 1.1.2010 (ent. Viestintäalan tk)

Seurakuntien Viran ja Toimihaltijain tk fuusioitui Super tk:ssaan (ent. Lähi- ja perushoitajien tk)

Julkisten alojen teknisten tk 16.6.2011 lukien JATTK-työttömyyskassa

Rahoitus- ja Erityisalojen tk fuusioitui Työttömyyskassa Prohon 1.1.2011 (ent. Toimihenkilöiden tk)

Suomen Merimies-Unionin tk fuusioitui Kuljetusalan tk:ssaan 1.1.2011 (ent. Auto- ja Kuljetusalan Työntekijäin tk)

Valtion Virkamiesten tk 1.10.2011 lukien Työttömyyskassa Statia



Liitetaulukko 3: Palkansaajakassojen jäsenmaksun suuruus vuodessa tuloluokittain 2012

	Jäsenmaksun perusteena olevat tulot kuukaudessa						
	1 000 €/kk	1 500 €/kk	2000 €/kk	2500 €/kk	3 000 €/kk	3 500 €/kk	4 000 €/kk
Erytysalojen Toimihenkilöiden	96,00	96,00	96,00	96,00	96,00	96,00	96,00
Erytiskoulutettujen työttömyyskassa Erko	53,50	53,50	53,50	53,50	53,50	53,50	53,50
IAET-kassa	78,00	78,00	78,00	78,00	78,00	78,00	78,00
Ilmailu- ja Rautatiekuljetusalan	20,40	30,60	40,80	51,00	61,20	71,40	81,60
JATTK-työttömyyskassa	32,40	32,40	32,40	32,40	32,40	32,40	32,40
Journalistien ja esittävien taiteilijoiden	120,00	120,00	120,00	120,00	120,00	120,00	120,00
Julkis- ja yksityisalojen toimihenkilöiden	64,20	64,20	64,20	64,20	64,20	64,20	64,20
Julkisten ja hyvinvointialojen	33,60	50,40	67,20	84,00	100,80	117,60	134,40
Kuljetusalan	54,00	81,00	108,00	135,00	162,00	189,00	216,00
Lakimiesten	42,00	42,00	42,00	42,00	42,00	42,00	42,00
Lääkärien	20,00	20,00	20,00	20,00	20,00	20,00	20,00
Maa- meri- ja metsäalojen	26,40	39,60	52,80	66,00	79,20	92,40	105,60
Metallityöväen	78,00	117,00	156,00	195,00	234,00	273,00	312,00
Myynnin ja markkinoinnin ammattilaisten	80,00	80,00	80,00	80,00	80,00	80,00	80,00
Opettajien	60,00	60,00	60,00	60,00	60,00	60,00	60,00
Palvelualojen	54,00	81,00	108,00	135,00	162,00	189,00	216,00
Paperityöväen	60,00	90,00	120,00	150,00	180,00	210,00	240,00
Posti- ja logistiikka-alan	42,00	63,00	84,00	105,00	126,00	147,00	168,00
Puu- ja erityisalojen	96,00	144,00	192,00	240,00	288,00	336,00	384,00
Rakennusalan	81,60	122,40	163,20	204,00	244,80	285,60	326,40
Suomen Elintarviketyöläisten	48,00	72,00	96,00	120,00	144,00	168,00	192,00
Super	63,00	63,00	63,00	63,00	63,00	63,00	63,00
Sähköalojen	48,00	72,00	96,00	120,00	144,00	168,00	192,00
Teollisuusalojen	60,00	90,00	120,00	150,00	180,00	210,00	240,00
Terveydenhuoltoalan	33,00	33,00	33,00	33,00	33,00	33,00	33,00
Työttömyyskassa Nömit	114,00	114,00	114,00	114,00	114,00	114,00	114,00
Työttömyyskassa Pro	108,00	108,00	108,00	108,00	108,00	108,00	108,00
Työttömyyskassa Statia	20,40	30,60	40,80	51,00	61,20	71,40	81,60
Vakuutusväen	36,00	54,00	72,00	90,00	108,00	126,00	144,00
Yleinen työttömyyskassa YTK	99,00	99,00	99,00	99,00	99,00	99,00	99,00

Työttömyyskassat 2012

13.9.2013

31 (62)

Liitetaulukko 4: Työttömyyskassojen maksamat etuudet yhteensä 2012

	Maksettu määrä, €	Muutos, % 11-12	Päivät, kpl	Muutos, % 11-12	Saajat, lkm	Muutos, % 11-12
Yhteensä	2 117 147 078	5,1	33 145 605	-0,8	294 745	0,6
Ammatinharjoittajien ja yrittäjien	5 246 225	6,0	97 792	-0,4	684	-4,6
Erytysalojen Toimihenkilöiden	34 550 524	-0,6	542 189	-5,7	4 411	-6,5
Erytyskoulutettujen työttömyyskassa Erko	50 363 367	13,5	746 668	6,1	7 336	5,4
IAET-kassa	137 503 272	6,7	1 552 372	-1,3	14 254	-0,1
Ilmailu- ja Rautatiekuljetusalan	10 678 124	18,4	152 572	9,4	1 230	8,8
JATTK-työttömyyskassa	20 166 621	22,9	318 559	15,1	2 521	9,2
Journalistien ja esittävien taiteilijoiden	15 860 227	16,9	235 094	6,9	1 908	5,0
Julkis- ja yksityisalojen toimihenkilöiden	37 527 399	10,3	720 561	3,5	6 128	0,1
Julkisten ja hyvinvointialojen	166 023 870	8,3	3 325 491	1,9	28 475	-1,0
Kuljetusalan	55 013 490	8,0	802 798	0,2	7 040	0,4
Lakimiesten	3 734 875	20,2	40 865	6,3	399	9,0
Lääkärien	1 598 305	27,4	17 994	16,4	201	6,9
Maa- meri- ja metsäalojen	12 400 502	-3,5	169 807	-8,0	1 554	0,1
Metallityöväen	198 426 689	-13,7	2 944 823	-17,2	29 760	-5,9
Myyntin ja markkinoinnin ammattilaisten	23 445 931	-1,9	269 713	-9,0	2 250	-4,1
Opettajien	73 075 921	14,0	1 085 383	5,8	11 321	2,4
Palvelualojen	176 518 892	6,6	3 552 796	1,3	28 185	-2,2
Paperityöväen	67 353 896	7,7	799 317	-0,8	6 164	13,2
Posti- ja logistiikka-alan	19 108 980	30,9	337 827	25,4	2 217	2,7
Puu- ja erityisalojen	72 136 150	3,3	1 180 460	-1,5	12 727	4,0
Rakennusalan	144 586 509	10,6	2 030 033	3,1	19 706	-0,7
Suomen Elintarviketyöläisten	35 466 694	4,9	555 556	-2,0	4 309	-6,1
Suomen Yrittäjien	6 983 551	15,4	131 931	11,5	955	12,5
Super	34 711 787	13,6	644 496	7,0	6 831	0,2
Sähköalojen	28 096 809	-7,2	378 306	-12,5	3 588	-11,0
Teollisuusalojen	80 599 457	-0,6	1 322 154	-4,7	11 682	4,6
Terveydenhuoltoalan	33 855 217	11,8	589 073	3,2	6 269	1,4
Työttömyyskassa Nomit	14 788 208	-0,5	209 097	-7,2	1 729	-0,2
Työttömyyskassa Pro	129 387 482	-1,8	1 868 708	-7,2	14 864	-5,1
Työttömyyskassa Statia	19 835 769	13,7	334 632	4,2	2 799	5,8
Vakuutusväen	4 793 328	18,6	68 253	9,8	484	8,8
Yleinen työttömyyskassa YTK	403 309 010	10,1	6 120 285	3,9	55 076	4,4



Työttömyyskassat 2012

13.9.2013

32 (62)

Liitetaulukko 5: Ansiopäivärahat työttömyysajalta 2012

	Maksettu määrä, €* Ylläpito- korvaukset, €	Ylläpito- korvaukset, €	Päivät, kpl	Saajat, lkm	€/päivä	Pv/saaja
Yhteensä	1 698 482 241	469 591	27 290 530	262 707	62,24	104
Ammatinharjoittajien ja yrittäjien	4 333 859	3 339	83 661	649	51,80	129
Erityisalojen Toimihenkilöiden	26 532 504	4 104	436 768	3 876	60,75	113
Erityiskoulutettujen työttömyyskassa Erko	35 329 621	2 264	537 739	5 879	65,70	91
IAET-kassa	110 065 637	23 753	1 262 349	12 717	87,19	99
Ilmailu- ja Rautatiekuljetusalan	8 302 380	3 447	120 204	994	69,07	121
JATTK-työttömyyskassa	14 194 797	2 286	223 924	1 754	63,39	128
Journalistien ja esittävien taiteilijoiden	12 410 169	17 602	188 892	1 588	65,70	119
Julkis- ja yksityisalojen toimihenkilöiden	26 379 003	10 242	527 204	4 732	50,04	111
Julkisten ja hyvinvointialojen	129 718 838	40 059	2 700 898	24 645	48,03	110
Kuljetusalan	45 040 182	8 775	679 233	6 447	66,31	105
Lakimiesten	2 815 695	2 934	29 497	294	95,46	100
Lääkärien	611 364	0	6 675	75	91,59	89
Maa- meri- ja metsäalojen	9 916 464	2 763	137 755	1 273	71,99	108
Metallityöväen	166 461 468	68 532	2 531 864	27 954	65,75	91
Myynnin ja markkinoinnin ammattilaisten	20 236 640	2 492	237 453	2 097	85,22	113
Opettajien	49 255 506	7 245	747 432	8 595	65,90	87
Palvelualojen	135 848 220	56 554	2 921 402	25 540	46,50	114
Paperityöväen	58 356 931	12 744	694 988	5 462	83,97	127
Posti- ja logistiikka-alan	15 146 939	2 370	274 102	1 855	55,26	148
Puu- ja erityisalojen	62 256 664	14 697	1 046 036	12 205	59,52	86
Rakennusalan	134 546 713	33 561	1 906 288	19 317	70,58	99
Suomen Elintarviketyöläisten	27 427 720	16 740	447 283	3 787	61,32	118
Suomen Yrittäjien	5 993 785	3 501	116 812	909	51,31	129
Super	22 808 845	6 458	449 091	5 439	50,79	83
Sähköalojen	25 172 207	2 781	341 585	3 394	73,69	101
Teollisuusalojen	66 283 412	16 875	1 131 712	10 859	58,57	104
Terveydenhuoltoalan	18 745 960	3 367	335 839	4 061	55,82	83
Työttömyyskassa Nomit	12 151 200	8 163	174 561	1 535	69,61	114
Työttömyyskassa Pro	106 190 488	15 237	1 568 658	13 229	67,70	119
Työttömyyskassa Statia	12 500 921	4 941	215 212	1 823	58,09	118
Vakuutusväen	3 644 671	585	51 957	376	70,15	138
Yleinen työttömyyskassa YTK	329 803 438	71 181	5 163 456	50 875	63,87	101

* Sisältää ylläpitokorvaukset.



Työttömyyskassat 2012

13.9.2013

33 (62)

Liitetaulukko 6: Lisäpäivien ansiopäivärahat 2012

	Maksettu määrä, €	Päivät, kpl	Saajat, lkm	€/päivä	Pv/saaja	%-osuus ansiopv. rahoista	%-osuus ansiopvr. saajista
Yhteensä	211 013 473	3 267 960	19 996	64,57	163	12,4	7,6
Ammatinharjoittajien ja yrittäjien	173 437	2 133	9	81,31	237	4,0	1,4
Erytisalojen Toimihenkilöiden	3 061 631	50 251	309	60,93	163	11,5	8,0
Erytiskoulutettujen työttömyyskassa Erko	1 717 255	22 673	146	75,74	155	4,9	2,5
IAET-kassa	12 300 163	132 738	893	92,66	149	11,2	7,0
Ilmailu- ja Rautatiekuljetusalan	1 130 158	17 813	106	63,45	168	13,6	10,7
JATTK-työttömyyskassa	1 512 801	24 734	197	61,16	126	10,7	11,2
Journalistien ja esittävien taiteilijoiden	1 144 022	15 832	107	72,26	148	9,2	6,7
Julkis- ja yksityisalojen toimihenkilöiden	2 471 186	49 370	314	50,05	157	9,4	6,6
Julkisten ja hyvinvointialojen	11 394 665	232 339	1495	49,04	155	8,8	6,1
Kuljetusalan	4 313 586	67 325	405	64,07	166	9,6	6,3
Lakimiesten	202 872	2 130	15	95,25	142	7,2	5,1
Lääkärien	44 740	507	2	88,24	254	7,3	2,7
Maa- meri- ja metsäalojen	1 735 511	23 596	168	73,55	140	17,5	13,2
Metallityöväen	26 676 254	419 710	2 529	63,56	166	16,0	9,0
Myynnin ja markkinoinnin ammattilaisten	3 407 902	41 332	272	82,45	152	16,8	13,0
Opettajien	2 119 244	32 469	209	65,27	155	4,3	2,4
Palvelualojen	13 618 655	275 951	1684	49,35	164	10,0	6,6
Paperityöväen	23 046 849	274 523	1470	83,95	187	39,5	26,9
Posti- ja logistiikka-alan	1 878 241	33 703	214	55,73	157	12,4	11,5
Puu- ja erityisalojen	8 957 142	153 842	899	58,22	171	14,4	7,4
Rakennusalan	10 639 415	164 239	955	64,78	172	7,9	4,9
Suomen Elintarviketyöläisten	4 943 788	76 275	428	64,82	178	18,0	11,3
Suomen Yrittäjäin	40 287	424	3	95,02	141	0,7	0,3
Super	1 013 501	19 426	118	52,17	165	4,4	2,2
Sähköalojen	3 992 372	56 612	379	70,52	149	15,9	11,2
Teollisuusalojen	13 575 388	233 729	1402	58,08	167	20,5	12,9
Terveys- ja huoltoalan	818 914	14 373	88	56,98	163	4,4	2,2
Työttömyyskassa Nimit	2 321 237	31372	189	73,99	166	19,1	12,3
Työttömyyskassa Pro	24 174 659	357 452	2175	67,63	164	22,8	16,4
Työttömyyskassa Statia	1 333 255	24 159	176	55,19	137	10,7	9,7
Vakuutusväen	596 081	8 320	65	71,64	128	16,4	17,3
Yleinen työttömyyskassa YTK	26 658 264	408 608	2 575	65,24	159	8,1	5,1



Työttömyyskassat 2012

13.9.2013

34 (62)

Liitetaulukko 7: Lomautusajan ansiopäivärahat 2012

	Maksettu määrä, €	Päivät, kpl	Saajat, lkm	€/päivä	Pv/saaja	%-osuus ansiopv. rahoista	%-osuus ansiopvr. saajista
Yhteensä	209 708 787	2 847 454	65 440	73,65	44	12,3	24,9
Ammatinharjoittajien ja yrittäjien	0	0	0	0,00	0	0,0	0,0
Erytisalojen Toimihenkilöiden	929 026	13 271	422	70,00	31	3,5	10,9
Erytiskoulutettujen työttömyyskassa Erko	922 535	10 863	451	84,92	24	2,6	7,7
IAET-kassa	9 600 680	106 646	3 062	90,02	35	8,7	24,1
Ilmailu- ja Rautatiekuljetusalan	651 466	8 471	162	76,91	52	7,8	16,3
JATTK-työttömyyskassa	347 012	4 757	179	72,95	27	2,4	10,2
Journalistien ja esittävien taiteilijoiden	126 962	1 802	47	70,46	38	1,0	3,0
Julkis- ja yksityisalojen toimihenkilöiden	810 014	12 883	504	62,87	26	3,1	10,7
Julkisten ja hyvinvointialojen	4 854 672	76 774	2 838	63,23	27	3,7	11,5
Kuljetusalan	4 070 899	55 866	1 361	72,87	41	9,0	21,1
Lakimiesten	88 634	759	21	116,78	36	3,1	7,1
Lääkärien	12 479	98	9	127,34	11	2,0	12,0
Maa- meri- ja metsäalojen	716 594	8 695	238	82,41	37	7,2	18,7
Metallityöväen	40 534 661	550 012	13 025	73,70	42	24,4	46,6
Myynnin ja markkinoinnin ammattilaisten	1 128 507	12 552	351	89,91	36	5,6	16,7
Opettajien	453 330	5 304	445	85,47	12	0,9	5,2
Palvelualojen	5 144 271	84 750	2 113	60,70	40	3,8	8,3
Paperityöväen	1 288 590	14 807	1 209	87,03	12	2,2	22,1
Posti- ja logistiikka-alan	39 498	569	14	69,42	41	0,3	0,8
Puu- ja erityisalojen	15 280 213	227 605	6 248	67,13	36	24,5	51,2
Rakennusalan	44 393 230	575 739	9 237	77,11	62	33,0	47,8
Suomen Elintarviketyöläisten	823 092	12 183	350	67,56	35	3,0	9,2
Suomen Yrittäjien	0	0	0	0,00	0	0,0	0,0
Super	483 020	7 821	383	61,76	20	2,1	7,0
Sähköalojen	7 319 565	91 401	1 568	80,08	58	29,1	46,2
Teollisuusalojen	7 700 851	114 393	3 726	67,32	31	11,6	34,3
Terveystieteiden ja terveydenhuoltoalan	370 168	5 334	274	69,40	19	2,0	6,7
Työttömyyskassa Nimit	557 202	7 270	252	76,64	29	4,6	16,4
Työttömyyskassa Pro	8 066 120	102 123	2 804	78,98	36	7,6	21,2
Työttömyyskassa Statia	75 195	1 085	39	69,30	28	0,6	2,1
Vakuutusväen	17 223	237	3	72,67	79	0,5	0,8
Yleinen työttömyyskassa YTK	52 903 077	733 384	14 185	72,14	52	16,0	27,9



Työttömyyskassat 2012

13.9.2013

35 (62)

Liitetaulukko 8: Sovitellut ansiopäivärahat 2012

	Maksettu määrä, €	Päivät, kpl	Saajat, lkm	€/päivä	Pv/saaja	%-osuus ansiopv. rahoista	%-osuus ansiopvr. saajista
Yhteensä	144 280 477	3 930 040	62 955	36,71	62	8,5	24,0
Ammatinharjoittajien ja yrittäjien	237 607	7 909	120	30,04	66	5,5	18,5
Erytisalojen Toimihenkilöiden	2 908 511	77 397	1 152	37,58	67	11,0	29,7
Erytiskoulutettujen työttömyyskassa Erko	6 684 279	136 255	1 896	49,06	72	18,9	32,3
IAET-kassa	9 338 414	144 388	2 404	64,68	60	8,5	18,9
Ilmailu- ja Rautatiekuljetusalan	255 063	6 057	91	42,11	67	3,1	9,2
JATTK-työttömyyskassa	999 705	26 307	335	38,00	79	7,0	19,1
Journalistien ja esittävien taiteilijoiden	3 625 388	75 860	937	47,79	81	29,2	59,0
Julkis- ja yksityisalojen toimihenkilöiden	3 156 760	108 598	1 382	29,07	79	12,0	29,2
Julkisten ja hyvinvointialojen	13 893 166	520 471	7 006	26,69	74	10,7	28,4
Kuljetusalan	4 198 176	99 347	1 479	42,26	67	9,3	22,9
Lakimiesten	233 861	2 719	34	86,01	80	8,3	11,6
Lääkärien	87 242	1 265	20	68,97	63	14,3	26,7
Maa- meri- ja metsäalojen	809 857	15 371	219	52,69	70	8,2	17,2
Metallityöväen	8 098 864	173 645	5 217	46,64	33	4,9	18,7
Myynnin ja markkinoinnin ammattilaisten	973 297	16 791	284	57,97	59	4,8	13,5
Opettajien	9 047 707	201 371	2 968	44,93	68	18,4	34,5
Palvelualojen	17 311 478	718 420	9 126	24,10	79	12,7	35,7
Paperityöväen	1 809 683	30 385	511	59,56	59	3,1	9,4
Posti- ja logistiikka-alan	1 046 390	33 442	383	31,29	87	6,9	20,6
Puu- ja erityisalojen	3 847 953	85 342	3 259	45,09	26	6,2	26,7
Rakennusalan	4 729 340	93 912	2 130	50,36	44	3,5	11,0
Suomen Elintarviketyöläisten	1 783 482	51 230	716	34,81	72	6,5	18,9
Suomen Yrittäjäin	399 438	13 243	175	30,16	76	6,7	19,3
Super	4 002 652	132 562	2 115	30,19	63	17,5	38,9
Sähköalojen	1 003 164	18 610	356	53,90	52	4,0	10,5
Teollisuusalojen	4 631 310	128 787	2 884	35,96	45	7,0	26,6
Terveystieteiden ja terveydenhuoltoalan	3 491 886	99 476	1 615	35,10	62	18,6	39,8
Työttömyyskassa Nomit	802 065	21 628	267	37,08	81	6,6	17,4
Työttömyyskassa Pro	5 863 571	148 471	2 581	39,49	58	5,5	19,5
Työttömyyskassa Statia	802 154	21 819	308	36,76	71	6,4	16,9
Vakuutusväen	153 977	4 178	50	36,85	84	4,2	13,3
Yleinen työttömyyskassa YTK	28 054 035	714 784	11 149	39,25	64	8,5	21,9



Työttömyyskassat 2012

13.9.2013

36 (62)

Liitetaulukko 9: Ansiopäivärahat työllistymistä edistävien palvelujen ajalta 2012 Kaikki etuudet yhteensä*

	Maksettu määrä, €	Ylläpito-korvaukset, €	Päivät, kpl	Saajat, lkm	€/päivä	Pv/saaja
Yhteensä	298 564 427	34 282 733	3 701 083	42 153	80,67	88
Ammatinharjoittajien ja yrittäjien	912 366	129 096	14 131	142	64,56	100
Erytysalojen Toimihenkilöiden	6 433 973	684 496	75 548	792	85,16	95
Erytyskoulutettujen työttömyyskassa Erko	8 510 755	1 028 148	100 940	1 141	84,31	88
IAET-kassa	21 908 191	2 042 566	208 989	2 518	104,83	83
Ilmailu- ja Rautatiekuljetusalan	1 260 159	125 964	13 434	176	93,80	76
JATTK-työttömyyskassa	1 731 339	212 494	20 857	261	83,01	80
Journalistien ja esittävien taiteilijoiden	1 675 191	205 826	18 447	219	90,81	84
Julkis- ja yksityisalojen toimihenkilöiden	4 802 664	624 477	67 575	791	71,07	85
Julkisten ja hyvinvointialojen	21 708 140	2 895 340	322 345	3 647	67,34	88
Kuljetusalan	8 135 250	891 772	92 011	1 169	88,42	79
Lakimiesten	152 240	11 691	1 218	21	124,99	58
Lääkärien	59 542	5 733	456	7	130,57	65
Maa- meri- ja metsäalojen	1 440 031	160 938	15 866	246	90,76	64
Metallityöväen	27 472 063	3 018 796	331 428	4 497	82,89	74
Myynnin ja markkinoinnin ammattilaisten	2 770 510	251 672	25 882	317	107,04	82
Opettajien	9 033 150	1 140 473	100 796	956	89,62	105
Palvelualojen	36 747 492	4 794 364	544 148	6 134	67,53	89
Paperityöväen	5 305 146	447 962	49 847	646	106,43	77
Posti- ja logistiikka-alan	2 540 528	296 175	33 878	371	74,99	91
Puu- ja erityisalojen	8 795 697	1 034 778	113 225	1 567	77,68	72
Rakennusalan	9 537 738	1 097 562	114 951	1 778	82,97	65
Suomen Elintarviketyöläisten	6 127 689	635 445	72 511	763	84,51	95
Suomen Yrittäjien	989 765	143 237	15 119	174	65,46	87
Super	6 213 065	747 134	82 337	832	75,46	99
Sähköalojen	2 069 342	215 898	22 873	344	90,47	66
Teollisuusalojen	12 129 366	1 328 966	151 354	1 801	80,14	84
Terveystieteiden ja terveydenhuoltoalan	4 648 223	561 529	58 599	593	79,32	99
Työttömyyskassa Nomi	1 818 624	190 089	20 751	255	87,64	81
Työttömyyskassa Pro	17 627 363	1 840 863	203 688	2 398	86,54	85
Työttömyyskassa Statia	2 047 776	253 691	25 818	310	79,32	83
Vakuutusväen	489 826	47 304	5 492	64	89,19	86
Yleinen työttömyyskassa YTK	63 471 221	7 218 255	776 569	9 301	81,73	83

* Sisältää vanhan lain mukaista työvoimapolitiittista koulutustukea sekä 2010 alkaen maksettua työllistymistä edistävien palvelujen ajalta maksettavaa omaehtoista koulutusta ja työvoimapolitiittista aikuiskoulutusta sekä työkoekielua, työelämävalmennusta, työ- ja koulutuskokeilua sekä kuntouttavaa työtoimintaa. Liitetaulukkoissa 10–12 etuudet eriteltävinä.



Työttömyyskassat 2012

13.9.2013

37 (62)

Liitetaulukko 10: Ansiopäivärahat työllistymistä edistävien palvelujen ajalta 2012 Omaehtoinen opiskelu

	Maksettu määrä, €	Ylläpito-korvaukset, €	Päivät, kpl	Saajat, lkm	€/päivä	Pv/saaja
Yhteensä	132 822 289	15 447 609	1 648 966	13 642	80,55	121
Ammatinharjoittajien ja yrittäjien	489 752	70 884	7 830	55	62,55	142
Erytysalojen Toimihenkilöiden	3 320 587	361 728	40 044	317	82,92	126
Erytyskoulutettujen työttömyyskassa Erko	5 225 014	663 516	62 950	533	83,00	118
IAET-kassa	10 939 465	1 069 371	107 986	933	101,30	116
Ilmailu- ja Rautatiekuljetusalan	481 472	49 842	5 117	60	94,09	85
JATTK-työttömyyskassa	948 683	121 932	11 432	93	82,98	123
Journalistien ja esittävien taiteilijoiden	1 152 874	147 066	12 855	118	89,68	109
Julkis- ja yksityisalojen toimihenkilöiden	2 266 878	297 063	31 699	274	71,51	116
Julkisten ja hyvinvointialojen	9 381 564	1 227 362	136 662	1 084	68,65	126
Kuljetusalan	3 236 878	359 016	37 067	301	87,33	123
Lakimiesten	28 948	3 582	376	5	76,99	75
Lääkärien	37 852	3 753	271	3	139,68	90
Maa- meri- ja metsäalojen	921 292	108 342	10 551	91	87,32	116
Metallityöväen	7 180 934	788 479	88 667	787	80,99	113
Myynnin ja markkinoinnin ammattilaisten	1 330 306	129 861	12 878	105	103,30	123
Opettajien	7 505 554	972 984	83 930	692	89,43	121
Palvelualojen	15 993 912	2 037 325	237 140	1 887	67,45	126
Paperityöväen	2 487 394	196 961	22 206	215	112,01	103
Posti- ja logistiikka-alan	1 214 352	142 605	16 339	129	74,32	127
Puu- ja erityisalojen	2 548 834	295 313	33 318	278	76,50	120
Rakennusalan	2 408 134	280 017	29 033	270	82,94	108
Suomen Elintarviketyöläisten	2 617 958	258 306	30 515	224	85,79	136
Suomen Yrittäjien	530 571	79 506	7 910	66	67,08	120
Super	3 955 608	477 035	52 653	414	75,13	127
Sähköalojen	688 896	77 610	7 616	81	90,45	94
Teollisuusalojen	4 287 216	464 108	53 926	443	79,50	122
Terveystieteiden ja terveydenhuoltoalan	3 371 518	417 756	42 680	342	79,00	125
Työttömyyskassa Nomit	829 089	91 062	10 049	86	82,50	117
Työttömyyskassa Pro	8 494 850	898 081	99 783	847	85,13	118
Työttömyyskassa Statia	1 223 602	152 532	14 984	118	81,66	127
Vakuutusväen	305 598	29 754	3 499	26	87,34	135
Yleinen työttömyyskassa YTK	27 416 704	3 174 859	337 000	2 786	81,36	121



Työttömyyskassat 2012

13.9.2013

38 (62)

Liitetaulukko 11: Ansiopäivärahat työllistymistä edistävien palvelujen ajalta 2012 Työvoimapoliittinen aikuiskoulutus*

	Maksettu määrä, €	Ylläpito-korvaukset, €	Päivät, kpl	Saajat, lkm	€/päivä	Pv/saaja
Yhteensä	132 728 369	15 009 264	1 608 090	22 749	82,54	71
Ammatinharjoittajien ja yrittäjien	299 198	42 552	4 512	60	66,31	75
Erytysalojen Toimihenkilöiden	2 546 954	261 451	28 246	358	90,17	79
Erytyskoulutettujen työttömyyskassa Erko	1 993 227	206 403	21 241	353	93,84	60
IAET-kassa	9 624 831	844 288	87 320	1 345	110,22	65
Ilmailu- ja Rautatiekuljetusalan	637 327	61 956	6 685	88	95,34	76
JATTK-työttömyyskassa	586 923	68 629	6 906	115	84,99	60
Journalistien ja esittävien taiteilijoiden	364 388	39 554	3 850	68	94,65	57
Julkis- ja yksityisalojen toimihenkilöiden	1 972 950	256 566	27 556	338	71,60	82
Julkisten ja hyvinvointialojen	8 625 958	1 167 902	125 934	1 560	68,50	81
Kuljetusalan	4 085 884	454 991	45 871	717	89,07	64
Lakimiesten	90 724	4 761	564	11	160,86	51
Lääkärien	16 869	1 665	145	3	116,34	48
Maa- meri- ja metsäalojen	458 030	46 287	4 635	135	98,82	34
Metallityöväen	17 974 713	1 973 521	213 458	3 140	84,21	68
Myynnin ja markkinoinnin ammattilaisten	1 145 144	97 861	10 342	171	110,73	60
Opettajien	1 077 320	118 223	11 841	182	90,98	65
Palvelualojen	15 504 436	2 079 693	226 446	2 824	68,47	80
Paperityöväen	2 386 394	210 582	23 054	338	103,51	68
Posti- ja logistiikka-alan	974 018	115 383	12 800	166	76,10	77
Puu- ja erityisalojen	4 918 356	589 769	62 302	988	78,94	63
Rakennusalan	6 239 095	720 093	74 497	1 271	83,75	59
Suomen Elintarviketyöläisten	2 939 627	314 373	34 612	400	84,93	87
Suomen Yrittäjien	363 996	51 770	5 644	80	64,49	71
Super	1 617 042	196 475	20 809	245	77,71	85
Sähköalojen	1 196 050	118 092	12 968	227	92,23	57
Teollisuusalojen	6 118 795	676 841	74 680	978	81,93	76
Terveystieteiden ja terveydenhuoltoalan	907 697	105 010	11 172	153	81,25	73
Työttömyyskassa Nomit	862 873	85 374	9 153	140	94,27	65
Työttömyyskassa Pro	7 520 587	774 573	84 528	1 205	88,97	70
Työttömyyskassa Statia	547 870	68 273	6 966	122	78,65	57
Vakuutusväen	128 335	12 141	1 388	22	92,46	63
Yleinen työttömyyskassa YTK	29 002 758	3 244 214	347 965	4 956	83,35	70

* Sisältää vanhan lain mukaista koulutustukea sekä 2010 alkaen työvoimapoliittisen aikuiskoulutuksen ajalta maksettua ansiopäivärahaa.



Työttömyyskassat 2012

13.9.2013

39 (62)

Liitetaulukko 12: Ansiopäivärahat työllistymistä edistävien palvelujen ajalta 2012 Muut työllistymistä edistävät palvelut*

	Maksettu määrä, €	Ylläpito- korvaukset, €	Päivät, kpl	Saajat, lkm	€/päivä	Pv/saaja
Yhteensä	33 013 769	3 825 860	444 027	7 807	74,35	57
Ammatinharjoittajien ja yrittäjien	123 416	15 660	1 789	27	68,99	66
Erytysalojen Toimihenkilöiden	566 432	61 317	7 258	117	78,04	62
Erytyskoulutettujen työttömyyskassa Erko	1 292 515	158 228	16 749	255	77,17	66
IAET-kassa	1 343 894	128 907	13 683	240	98,22	57
Ilmailu- ja Rautatiekuljetusalan	141 360	14 166	1 632	28	86,62	58
JATTK-työttömyyskassa	195 734	21 933	2 519	53	77,70	48
Journalistien ja esittävien taiteilijoiden	157 929	19 206	1 742	33	90,66	53
Julkis- ja yksityisalojen toimihenkilöiden	562 836	70 848	8 320	179	67,65	46
Julkisten ja hyvinvointialojen	3 700 618	500 076	59 749	1 003	61,94	60
Kuljetusalan	812 489	77 765	9 073	151	89,55	60
Lakimiesten	32 568	3 348	278	5	117,15	56
Lääkärien	4 821	315	40	1	120,53	40
Maa- meri- ja metsäalojen	60 709	6 309	680	20	89,28	34
Metallityöväen	2 316 417	256 797	29 303	570	79,05	51
Myynnin ja markkinoinnin ammattilaisten	295 060	23 949	2 662	41	110,84	65
Opettajien	450 276	49 266	5 025	82	89,61	61
Palvelualojen	5 249 143	677 346	80 562	1 423	65,16	57
Paperityöväen	431 358	40 419	4 587	93	94,04	49
Posti- ja logistiikka-alan	352 158	38 187	4 739	76	74,31	62
Puu- ja erityisalojen	1 328 507	149 697	17 605	301	75,46	58
Rakennusalan	890 509	97 452	11 421	237	77,97	48
Suomen Elintarviketyöläisten	570 104	62 766	7 384	139	77,21	53
Suomen Yrittäjien	95 198	11 961	1 565	28	60,83	56
Super	640 416	73 625	8 875	173	72,16	51
Sähköalojen	184 396	20 196	2 289	36	80,56	64
Teollisuusalojen	1 723 355	188 018	22 748	380	75,76	60
Terveystieteiden	369 008	38 763	4 747	98	77,73	48
Työttömyyskassa Nomit	126 661	13 653	1 549	29	81,77	53
Työttömyyskassa Pro	1 611 927	168 210	19 377	346	83,19	56
Työttömyyskassa Statia	276 304	32 886	3 868	70	71,43	55
Vakuutusväen	55 893	5 409	605	16	92,39	38
Yleinen työttömyyskassa YTK	7 051 759	799 182	91 604	1 559	76,98	59

* Maksettu 2010 alkaen, sisältää työkoekilua, työelämävalmennusta, työ- ja koulutuskokeilua sekä kuntouttavaa työtoimintaa.



Työttömyyskassat 2012

13.9.2013

40 (62)

Liitetaulukko 13: Korotetut ansio-osat 2012*

	Maksettu määrä, €	Korotettu ansio-osa, €	Päivät, kpl	Saajat, lkm	€/päivä	Pv/saaja
Yhteensä	369 326 599	46 976 203	4 801 221	167 993	76,92	29
Ammatinharjoittajien ja yrittäjien	768 506	74 492	11 371	139	67,58	82
Erytysalojen Toimihenkilöiden	5 639 354	732 267	73 615	2 325	76,61	32
Erytyskoulutettujen työttömyyskassa Erko	9 523 628	1 246 257	118 791	4 065	80,17	29
IAET-kassa	25 683 902	4 314 930	245 031	8 570	104,82	29
Ilmailu- ja Rautatiekuljetusalan	2 282 199	307 474	27 015	592	84,48	46
JATTK-työttömyyskassa	2 270 672	281 498	29 119	985	77,98	30
Journalistien ja esittävien taiteilijoiden	2 440 739	340 894	28 836	960	84,64	30
Julkis- ja yksityisalojen toimihenkilöiden	5 386 714	572 190	82 848	2 987	65,02	28
Julkisten ja hyvinvointialojen	27 144 219	2 724 866	438 616	15 193	61,89	29
Kuljetusalan	9 867 281	1 323 180	120 404	4 132	81,95	29
Lakimiesten	449 151	84 325	3 892	166	115,40	23
Lääkärien	102 897	20 524	838	50	122,79	17
Maa- meri- ja metsäalojen	1 897 633	263 319	21 209	782	89,47	27
Metallityöväen	36 206 789	4 463 980	455 439	18 418	79,50	25
Myynnin ja markkinoinnin ammattilaisten	4 008 690	696 591	38 169	1 266	105,02	30
Opettajien	12 509 594	1 681 490	149 218	6 115	83,83	24
Palvelualojen	33 559 269	3 412 319	550 736	15 446	60,94	36
Paperityöväen	8 295 152	1 343 899	82 100	2 811	101,04	29
Posti- ja logistiikka-alan	3 313 775	388 807	48 748	1 088	67,98	45
Puu- ja erityisalojen	13 888 004	1 626 088	191 496	8 716	72,52	22
Rakennusalan	24 814 339	3 290 341	292 405	12 117	84,86	24
Suomen Elintarviketyöläisten	5 464 294	644 056	71 994	1 950	75,90	37
Suomen Yrittäjäin	768 357	73 618	10 988	161	69,93	68
Super	6 644 382	750 339	98 583	3 548	67,40	28
Sähköalojen	4 859 512	693 835	53 926	2 055	90,11	26
Teollisuusalojen	12 993 454	1 562 440	178 840	6 815	72,65	26
Terveydenhuoltoalan	5 096 383	620 901	72 121	2 702	70,66	27
Työttömyyskassa Nomit	2 344 586	332 291	27 589	920	84,98	30
Työttömyyskassa Pro	20 501 547	2 814 191	245 719	7 855	83,43	31
Työttömyyskassa Statia	2 182 965	250 281	29 861	1 014	73,10	29
Vakuutusväen	568 991	78 091	6 547	202	86,91	32
Yleinen työttömyyskassa YTK	77 849 621	9 966 427	995 157	34 040	78,23	29

* Sisältää ansiopäivärahan työttömyysajalta ja työllistymistä edistävien palvelujen ajalta sekä vanhan lain mukaisen koulutustuen yhteenlaskettuna.



Työttömyyskassat 2012

13.9.2013

41 (62)

Liitetaulukko 14: Muutosturvan ansio-osat 2012*

	Maksettu määrä, €	Muutosturvan ansio-osa, €	Päivät, kpl	Saajat, lkm	€/päivä	Pv/saaja
Yhteensä	86 020 510	15 040 252	892 508	12 305	96,38	73
Ammatinharjoittajien ja yrittäjien	0	0	0	0	0,00	0
Erytysalojen Toimihenkilöiden	2 234 344	400 225	22 654	262	98,63	86
Erytyskoulutettujen työttömyyskassa Erko	2 115 591	391 051	20 936	254	101,05	82
IAET-kassa	8 171 444	1 687 009	68 588	950	119,14	72
Ilmailu- ja Rautatiekuljetusalan	476 016	90 503	4 423	62	107,62	71
JATTK-työttömyyskassa	361 805	62 645	3 682	56	98,26	66
Journalistien ja esittävien taiteilijoiden	417 777	75 549	3 928	55	106,36	71
Julkis- ja yksityisalojen toimihenkilöiden	686 141	108 676	7 961	97	86,19	82
Julkisten ja hyvinvointialojen	2 513 544	371 452	30 928	368	81,27	84
Kuljetusalan	2 473 488	444 344	24 277	333	101,89	73
Lakimiesten	68 251	19 621	375	6	182,00	63
Lääkärien	0	0	0	0	0,00	0
Maa- meri- ja metsäalojen	387 482	76 607	3 547	56	109,24	63
Metallityöväen	11 130 187	1 858 414	118 324	1 949	94,07	61
Myynnin ja markkinoinnin ammattilaisten	1 214 854	252 442	10 518	133	115,50	79
Opettajien	2 044 300	369 356	19 437	228	105,18	85
Palvelualojen	6 627 030	935 990	85 364	1 053	77,63	81
Paperityöväen	2 652 369	557 356	21 532	314	123,18	69
Posti- ja logistiikka-alan	534 538	82 609	6 585	91	81,18	72
Puu- ja erityisalojen	3 564 232	567 590	40 485	654	88,04	62
Rakennusalan	2 706 659	453 560	28 157	494	96,13	57
Suomen Elintarviketyöläisten	2 158 737	389 319	21 308	233	101,31	91
Suomen Yrittäjäin	6 598	1 644	51	1	129,37	51
Super	671 786	104 162	7 592	85	88,49	89
Sähköalojen	699 604	127 700	6 819	119	102,60	57
Teollisuusalojen	4 925 649	822 651	53 698	680	91,73	79
Terveystieteiden ja terveydenhuoltoalan	709 525	119 431	7 590	80	93,48	95
Työttömyyskassa Nimit	652 066	126 963	6 167	87	105,73	71
Työttömyyskassa Pro	7 216 570	1 281 180	73 897	1 000	97,66	74
Työttömyyskassa Statia	566 912	92 212	6 229	74	91,01	84
Vakuutusväen	116 242	22 224	1 085	10	107,14	109
Yleinen työttömyyskassa YTK	17 916 772	3 147 767	186 371	2 531	96,13	74

* Sisältää ansiopäivärahan työttömyysajalta ja työllistymistä edistävien palvelujen ajalta sekä vanhan lain mukaisen koulutustuen yhteenlaskettuna.



Työttömyyskassat 2012

13.9.2013

42 (62)

Liitetaulukko 15: Vuorottelukorvaukset 2012

	Maksettu määrä, €	Päivät, kpl	Saajat, lkm	€/päivä	Pv/saaja
Yhteensä	120 100 410	2 153 992	20 524	55,76	105
Ammatinharjoittajien ja yrittäjien	0	0	0	0,00	0
Erytisalojen Toimihenkilöiden	1 584 048	29 873	288	53,03	104
Erytiskoulutettujen työttömyyskassa Erko	6 522 991	107 989	1 033	60,40	105
IAET-kassa	5 529 443	81 034	736	68,24	110
Ilmailu- ja Rautatiekuljetusalan	1 115 584	18 934	183	58,92	103
JATTK-työttömyyskassa	4 240 485	73 778	711	57,48	104
Journalistien ja esittävien taiteilijoiden	1 774 867	27 755	250	63,95	111
Julkis- ja yksityisalojen toimihenkilöiden	6 345 733	125 782	1 173	50,45	107
Julkisten ja hyvinvointialojen	14 596 891	302 248	2 910	48,29	104
Kuljetusalan	1 838 058	31 554	299	58,25	106
Lakimiesten	766 940	10 150	98	75,56	104
Lääkärien	927 400	10 863	122	85,37	89
Maa- meri- ja metsäalojen	1 044 007	16 186	159	64,50	102
Metallityöväen	4 493 159	81 531	751	55,11	109
Myynnin ja markkinoinnin ammattilaisten	438 781	6 378	61	68,80	105
Opettajien	14 787 265	237 155	2 328	62,35	102
Palvelualojen	3 923 179	87 246	854	44,97	102
Paperityöväen	3 691 819	54 482	553	67,76	99
Posti- ja logistiikka-alan	1 421 512	29 847	272	47,63	110
Puu- ja erityisalojen	1 083 789	21 199	197	51,12	108
Rakennusalan	502 057	8 794	83	57,09	106
Suomen Elintarviketyöläisten	1 911 285	35 762	348	53,44	103
Suomen Yrittäjäin	0	0	0	0,00	0
Super	5 689 876	113 068	1 067	50,32	106
Sähköalojen	855 260	13 848	124	61,76	112
Teollisuusalojen	2 186 678	39 088	357	55,94	109
Terveystieteiden ja terveydenhuoltoalan	10 461 034	194 635	1 938	53,75	100
Työttömyyskassa Nomit	818 384	13 785	128	59,37	108
Työttömyyskassa Pro	5 569 631	96 362	871	57,80	111
Työttömyyskassa Statia	5 287 072	93 602	888	56,48	105
Vakuutusväen	658 832	10 804	91	60,98	119
Yleinen työttömyyskassa YTK	10 034 351	180 260	1 658	55,67	109



Työttömyyskassat 2012

13.9.2013

43 (62)

Liitetaulukko 16: Etuuksien saajien osuus jäsenmäärästä 2012

	Jäsen- määrä 31.12.2012	Kaikki etuuslajit yhteensä, %	Ansiopäi- väräha, %	Oma- ehtoinen opiskelu, %	Työvoima- pol. aikuis- koulutus, %	Muut työ- listymistä edistävät palvelut, %	Vuorot- telukor- vaus, %
Yhteensä	1 977 928	14,9	13,3	0,7	1,2	0,4	1,0
Ammatinharjoittajien ja yrittäjien	10 955	6,2	5,9	0,5	0,5	0,2	0,0
Erytysalojen Toimihenkilöiden	27 426	16,1	14,1	1,2	1,3	0,4	1,1
Erytyskoulutettujen työttömyyskassa Erko	82 812	8,9	7,1	0,6	0,4	0,3	1,2
IAET-kassa	189 443	7,5	6,7	0,5	0,7	0,1	0,4
Ilmailu- ja Rautatiekuljetusalan	16 078	7,7	6,2	0,4	0,5	0,2	1,1
JATTK-työttömyyskassa	44 917	5,6	3,9	0,2	0,3	0,1	1,6
Journalistien ja esittävien taiteilijoiden	13 315	14,3	11,9	0,9	0,5	0,2	1,9
Julkis- ja yksityisalojen toimihenkilöiden	49 170	12,5	9,6	0,6	0,7	0,4	2,4
Julkisten ja hyvinvointialojen	165 166	17,2	14,9	0,7	0,9	0,6	1,8
Kuljetusalan	42 819	16,4	15,1	0,7	1,7	0,4	0,7
Lakimiesten	11 334	3,5	2,6	0,0	0,1	0,0	0,9
Lääkärien	19 654	1,0	0,4	0,0	0,0	0,0	0,6
Maa- meri- ja metsäalojen	13 434	11,6	9,5	0,7	1,0	0,1	1,2
Metallityöväen	121 532	24,5	23,0	0,6	2,6	0,5	0,6
Myynnin ja markkinoinnin ammattilaisten	20 887	10,8	10,0	0,5	0,8	0,2	0,3
Opettajien	108 756	10,4	7,9	0,6	0,2	0,1	2,1
Palvelualojen	157 979	17,8	16,2	1,2	1,8	0,9	0,5
Paperityöväen	19 790	31,1	27,6	1,1	1,7	0,5	2,8
Posti- ja logistiikka-alan	17 257	12,8	10,7	0,7	1,0	0,4	1,6
Puu- ja erityisalojen	28 129	45,2	43,4	1,0	3,5	1,1	0,7
Rakennusalan	59 068	33,4	32,7	0,5	2,2	0,4	0,1
Suomen Elintarviketyöläisten	23 594	18,3	16,1	0,9	1,7	0,6	1,5
Suomen Yrittäjien	21 514	4,4	4,2	0,3	0,4	0,1	0,0
Super	65 095	10,5	8,4	0,6	0,4	0,3	1,6
Sähköalojen	20 730	17,3	16,4	0,4	1,1	0,2	0,6
Teollisuusalojen	40 293	29,0	27,0	1,1	2,4	0,9	0,9
Terveydenhuoltoalan	110 146	5,7	3,7	0,3	0,1	0,1	1,8
Työttömyyskassa Nomit	14 317	12,1	10,7	0,6	1,0	0,2	0,9
Työttömyyskassa Pro	95 301	15,6	13,9	0,9	1,3	0,4	0,9
Työttömyyskassa Statia	34 755	8,1	5,2	0,3	0,4	0,2	2,6
Vakuutusväen	8 041	6,0	4,7	0,3	0,3	0,2	1,1
Yleinen työttömyyskassa YTK	324 221	17,0	15,7	0,9	1,5	0,5	0,5



Työttömyyskassat 2012

13.9.2013

44 (62)

Liitetaulukko 17: Etuuksien saajat iän ja sukupuolen mukaan 2012

Ikäryhmä	Etuudet yhteensä			Ansiopäiväraha työttömyysajalta		
	Kaikki	Miehet	Naiset	Kaikki	Miehet	Naiset
Kaikki	294 745	146 195	148 550	262 707	135 362	127 345
-19	56	39	17	55	39	16
20-24	10 376	6 076	4 300	10 094	5 912	4 182
25-29	25 907	13 694	12 213	23 890	12 774	11 116
30-34	31 315	15 216	16 099	28 237	13 814	14 423
35-39	31 085	14 782	16 303	27 314	13 220	14 094
40-44	32 681	15 614	17 067	28 290	14 111	14 179
45-49	37 296	18 406	18 890	32 235	16 801	15 434
50-54	39 333	19 154	20 179	33 225	17 419	15 806
55-59	45 103	22 009	23 094	39 124	20 379	18 745
60-	41 593	21 205	20 388	40 243	20 893	19 350
Mediaani-ikä	45,5	45,3	45,6	45,4	45,4	45,4
Keskimääräinen ikä	47	47	47	47	47	46
Ikäryhmä	Ansiopäiväraha työllistymistä edistävien palvelujen ajalta			Vuorottelukorvaus		
	Kaikki	Miehet	Naiset	Kaikki	Miehet	Naiset
Kaikki	42 153	18 641	23 512	20 524	6 418	14 106
-19	11	3	8			
20-24	1 839	1 062	777			
25-29	5 943	2 985	2 958	29	19	10
30-34	6 901	3 111	3 790	649	408	241
35-39	6 329	2 651	3 678	1 794	861	933
40-44	5 948	2 380	3 568	2 672	925	1 747
45-49	5 990	2 479	3 511	3 553	1 102	2 451
50-54	5 110	2 150	2 960	5 014	1 362	3 652
55-59	3 346	1 469	1 877	5 522	1 459	4 063
60-	736	351	385	1 291	282	1 009
Mediaani-ikä	40,1	39,5	40,6	49,8	47,9	50,7
Keskimääräinen ikä	40	38	40	51	49	52



Työttömyyskassat 2012

13.9.2013

45 (62)

Liitetaulukko 18: Etuuden suuruus ja keskimääräinen kesto iän ja sukupuolen mukaan 2012

Ikäryhmä	Etuudet yhteensä						Ansiopäiväraha työttömyysajalta					
	Kaikki		Miehet		Naiset		Kaikki		Miehet		Naiset	
	€/pv	pv/saaja	€/pv	pv/saaja	€/pv	pv/saaja	€/pv	pv/saaja	€/pv	pv/saaja	€/pv	pv/saaja
Kaikki	63,87	112	71,69	109	56,64	116	62,24	104	70,43	102	53,89	106
-19	51,16	68	53,90	51	48,14	106	47,93	53	52,50	47	40,49	70
20-24	55,59	78	60,50	78	48,71	79	53,19	68	58,47	67	45,80	68
25-29	61,66	91	66,99	91	55,78	92	57,76	75	63,39	76	51,10	74
30-34	64,28	97	70,09	93	59,15	100	60,63	81	67,13	80	54,68	83
35-39	65,45	101	72,28	95	59,84	105	62,51	86	70,34	83	55,62	89
40-44	65,88	102	74,46	97	58,83	108	63,57	89	72,70	87	54,93	91
45-49	65,63	103	74,30	99	57,87	107	63,53	92	72,72	90	53,97	94
50-54	63,39	104	72,48	99	55,49	108	61,68	95	71,01	93	51,94	98
55-59	62,19	120	71,34	117	53,85	122	61,65	117	70,88	114	52,09	120
60-	64,36	171	72,57	169	56,10	174	64,34	173	72,48	169	55,95	177

Ikäryhmä	Ansiopäiväraha työllistymistä edistävien palvelujen ajalta						Vuorottelukorvaus					
	Kaikki		Miehet		Naiset		Kaikki		Miehet		Naiset	
	€/pv	pv/saaja	€/pv	pv/saaja	€/pv	pv/saaja	€/pv	pv/saaja	€/pv	pv/saaja	€/pv	pv/saaja
Kaikki	80,67	88	88,82	79	75,29	95	55,76	105	60,25	106	53,68	104
-19	62,21	78	69,01	56	60,54	86						
20-24	68,35	70	71,42	70	64,10	69						
25-29	74,03	96	80,28	89	68,53	102	52,11	99	52,95	76	51,25	141
30-34	78,37	96	84,55	89	73,90	101	50,72	105	52,70	106	47,31	104
35-39	81,54	93	89,61	83	76,75	101	51,49	105	53,68	106	49,43	104
40-44	83,61	92	95,91	79	77,22	101	51,95	104	55,51	106	50,02	103
45-49	85,39	87	96,01	77	79,20	94	54,65	104	59,36	108	52,42	103
50-54	84,68	78	97,51	67	77,48	86	57,57	107	64,16	107	55,11	107
55-59	82,88	70	93,87	61	76,04	77	58,23	106	65,37	107	55,63	105
60-	84,33	69	96,63	61	75,52	77	57,46	99	65,47	95	55,31	100



Työttömyyskassat 2012

13.9.2013

46 (62)

Liitetaulukko 19: Etuuksien saajat etuuden perusteena olevan palkan ja sukupuolen mukaan 2012

Etuuden perusteena oleva palkka	Etuudet yhteensä			Ansiopäiväraha työttömyysajalta		
	Kaikki	Miehet	Naiset	Kaikki	Miehet	Naiset
Yhteensä	294 745	146 195	148 550	262 707	135 362	127 345
alle 500	23	7	16	21	7	14
500–1000	5 678	1 212	4 466	5 505	1 190	4 315
1000–1500	35 579	8 801	26 778	33 947	8 538	25 409
1500–2000	77 107	26 219	50 888	71 057	24 882	46 175
2000–2500	75 520	39 401	36 119	65 767	36 964	28 803
2500–3000	46 902	30 807	16 095	40 752	28 463	12 289
3000–3500	23 858	16 944	6 914	20 175	15 139	5 036
3500–4000	12 606	9 383	3 223	10 545	8 266	2 279
4000–4500	6 902	5 325	1 577	5 729	4 642	1 087
4500–5000	3 510	2 734	776	2 966	2 395	571
5000–5500	1 944	1 513	431	1 641	1 331	310
5500–6000	1 225	965	260	1 068	878	190
6000–6500	743	582	161	639	515	124
6500–7000	514	417	97	473	390	83
7000–7500	329	265	64	293	241	52
7500–8000	264	216	48	245	206	39
yli 8000	775	645	130	708	598	110
tieto puuttuu	1 266	759	507	1 176	717	459

Etuuden perusteena oleva palkka	Ansiopäiväraha työllistymistä edistävien palvelujen ajalta			Vuorottelukorvaus		
	Kaikki	Miehet	Naiset	Kaikki	Miehet	Naiset
Yhteensä	42 153	18 641	23 512	20 524	6 418	14 106
alle 500	4	3	1	1	–	1
500–1000	911	165	746	1	–	1
1000–1500	6 576	1 550	5 026	107	5	102
1500–2000	12 902	4 338	8 564	2 354	265	2 089
2000–2500	10 492	5 320	5 172	6 739	1 196	5 543
2500–3000	5 403	3 291	2 112	4 588	1 516	3 072
3000–3500	2 626	1 719	907	2 967	1 361	1 606
3500–4000	1 309	898	411	1 717	903	814
4000–4500	633	453	180	1 000	566	434
4500–5000	345	252	93	457	275	182
5000–5500	220	171	49	239	132	107
5500–6000	132	98	34	125	66	59
6000–6500	83	65	18	80	47	33
6500–7000	47	40	7	33	20	13
7000–7500	37	28	9	28	19	9
7500–8000	30	26	4	13	5	8
yli 8000	65	49	16	48	31	17
tieto puuttuu	338	175	163	27	11	16



Työttömyyskassat 2012

13.9.2013

47 (62)

Liitetaulukko 20: Etuuksien saajat ja etuuden suuruus ammatin ja sukupuolen mukaan 2012

Pääammattiluokka	Etuudet yhteensä		Ansiopäiväraha työttömyysajalta		Ansiopäiväraha työllistymistä edistävien palvelujen ajalta		Vuorottelukorvaus	
	Saajat	€/pv	Saajat	€/pv	Saajat	€/pv	Saajat	€/pv
Kaikki	294 745	63,87	262 707	62,24	42 153	80,67	20 524	55,76
Tieteellinen, teknillinen, taiteellinen ja humanistinen työ	39 222	70,35	33 052	68,84	5 500	88,89	4 463	61,77
Terveystieteiden ja sosiaali- ja terveysalan työ	37 296	53,13	29 974	50,10	4 513	72,95	5 867	51,97
Hallinto- ja toimistotyö, IT-alan työ	33 659	66,96	28 818	65,28	5 814	84,81	3 181	56,71
Kaupallinen työ	22 145	63,19	19 850	60,87	4 176	80,47	1 125	53,40
Maa- ja metsätaloustyö, kalastusala	8 617	55,74	8 131	54,34	945	72,42	267	51,58
Kuljetus ja liikenne	10 250	65,78	9 315	64,31	1 467	86,88	637	54,22
Rakennus- ja kaivosala	24 983	70,58	24 374	69,95	2 319	83,60	253	55,93
Teollisuus: vaatetus, kone, puu, sähkö ja maalaus	42 748	66,25	39 959	64,66	6 915	81,10	1 333	55,98
Muu teollisuus, varastoala	16 737	68,57	14 938	67,06	2 578	86,32	1 180	58,88
Palvelutyö	26 481	50,99	23 502	48,25	4 160	69,98	1 902	51,68
Ammatteihin luokittelemattomat ryhmät	8 464	63,75	7 585	60,78	2 180	76,43	131	54,76
Tuntematon	24 143	72,16	23 209	71,29	1 586	82,79	185	58,29
Miehet	146 195	71,69	135 362	70,43	18 641	88,82	6 418	60,25
Tieteellinen, teknillinen, taiteellinen ja humanistinen työ	17 229	76,32	15 009	75,12	2 287	97,18	1 586	65,08
Terveystieteiden ja sosiaali- ja terveysalan työ	2 803	62,93	2 296	60,71	425	79,62	373	56,86
Hallinto- ja toimistotyö, IT-alan työ	9 610	81,50	8 584	80,22	1 641	99,19	579	62,75
Kaupallinen työ	7 040	78,04	6 500	76,45	1 070	95,28	261	61,69
Maa- ja metsätaloustyö, kalastusala	4 746	59,22	4 524	58,20	394	78,55	149	53,79
Kuljetus ja liikenne	8 399	68,26	7 721	66,86	1 158	89,37	467	55,61
Rakennus- ja kaivosala	23 859	70,97	23 310	70,34	2 084	85,07	236	55,66
Teollisuus: vaatetus, kone, puu, sähkö ja maalaus	34 090	69,44	32 000	68,07	5 119	84,80	1 095	57,31
Muu teollisuus, varastoala	10 993	72,83	9 828	71,59	1 587	91,91	815	61,46
Palvelutyö	6 143	60,26	5 241	58,15	914	77,86	697	57,71
Ammatteihin luokittelemattomat ryhmät	4 136	70,80	3 779	68,49	931	83,29	61	58,25
Tuntematon	17 147	75,93	16 570	75,10	1 031	87,29	99	61,06



Työttömyyskassat 2012

13.9.2013

48 (62)

Pääammattiluokka	Etuudet yhteensä		Ansiopäiväraha työttömyysajalta		Ansiopäiväraha työllistymistä edistävien palvelujen ajalta		Vuorottelukorvaus	
	Saajat	€/pv	Saajat	€/pv	Saajat	€/pv	Saajat	€/pv
Naiset	148 550	56,64	127 345	53,89	23 512	75,29	14 106	53,68
Tieteellinen, teknillinen, taiteellinen ja humanistinen työ	21 993	65,06	18 043	62,66	3 213	83,76	2 877	59,89
Terveydenhuolto ja sosiaaliala	34 493	52,31	27 678	49,20	4 088	72,26	5 494	51,64
Hallinto- ja toimistotyö, IT-alan työ	24 049	61,09	20 234	58,88	4 173	79,45	2 602	55,35
Kaupallinen työ	15 105	56,44	13 350	53,26	3 106	75,56	864	51,13
Maa- ja metsätaloustyö, kalastusala	3 871	51,89	3 607	49,81	551	68,95	118	48,83
Kuljetus ja liikenne	1 851	56,12	1 594	53,93	309	78,37	170	50,37
Rakennus- ja kaivosala	1 124	62,32	1 064	60,77	235	72,18	17	58,76
Teollisuus: vaatetus, kone, puu, sähkö ja maalaus	8 658	55,51	7 959	52,67	1 796	72,44	238	50,00
Muu teollisuus, varastoala	5 744	60,65	5 110	58,41	991	78,73	365	52,97
Palvelutyö	20 338	48,29	18 261	45,51	3 246	67,87	1 205	48,09
Ammatteihin luokittelemattomat ryhmät	4 328	57,40	3 806	53,31	1 249	71,84	70	51,62
Tuntematon	6 996	63,93	6 639	62,31	555	76,36	86	55,44



Työttömyyskassat 2012

13.9.2013

49 (62)

Liitetaulukko 21: Maksetut etuudet ja etuuksien saajat maakunnittain 2012

Maakunta	Etuudet yhteensä		Ansiopäiväraha työttömyysajalta		Ansiopäiväraha työllistymistä edistävien palvelujen ajalta		Vuorottelukorvaus	
	1 000€	€/pv	1 000€	€/pv	1 000€	€/pv	1 000€	€/pv
Yhteensä	2 117 147	63,87	1 698 482	62,24	298 564	80,67	120 100	55,76
Uusimaa	425 534	70,54	335 025	69,55	60 709	86,56	29 799	57,99
Varsinais-Suomi	181 145	64,65	144 717	62,61	28 294	83,04	8 135	54,24
Satakunta	103 528	60,16	84 193	58,34	14 428	76,90	4 906	54,44
Kanta-Häme	61 469	62,23	48 298	60,58	9 090	78,78	4 081	54,38
Pirkanmaa	202 177	63,91	162 389	62,56	26 645	81,18	13 144	54,93
Päijät-Häme	87 028	62,49	71 428	60,68	12 110	79,24	3 490	55,64
Kymenlaakso	99 414	66,79	82 816	65,31	12 407	85,05	4 191	56,16
Etelä-Karjala	61 517	62,76	50 847	61,66	6 717	77,75	3 953	57,08
Etelä-Savo	65 873	60,92	52 819	59,18	9 164	77,55	3 890	55,18
Pohjois-Savo	104 056	61,56	83 551	59,85	14 177	78,74	6 328	55,39
Pohjois-Karjala	89 828	59,24	72 177	57,37	12 670	75,90	4 980	54,55
Keski-Suomi	137 068	62,09	112 666	60,60	17 378	78,31	7 024	55,43
Etelä-Pohjanmaa	65 897	59,31	52 844	57,50	9 451	75,94	3 602	53,37
Pohjanmaa	45 169	59,70	35 464	57,59	6 759	77,35	2 946	55,09
Keski-Pohjanmaa	24 189	58,74	18 923	56,63	3 904	74,96	1 362	53,37
Pohjois-Pohjanmaa	176 749	62,90	140 240	60,97	27 133	79,85	9 377	55,19
Kainuu	50 845	60,03	40 859	57,82	8 237	75,83	1 749	55,07
Lappi	103 393	62,09	84 552	60,40	14 159	77,95	4 682	55,86
Ahvenanmaa	1 830	58,49	1 528	58,15	106	71,19	197	55,71
Tuntematon	30 438	67,79	23 148	66,51	5 025	83,66	2 265	55,36



Työttömyyskassat 2012

13.9.2013

50 (62)

Maakunta	Etuudet yhteensä		Ansiopäiväraha työttömyysajalta		Ansiopäiväraha työllistymistä edistävien palvelujen ajalta		Vuorottelukorvaus	
	Saajat	Pv/saaja	Saajat	Pv/saaja	Saajat	Pv/saaja	Saajat	Pv/saaja
Yhteensä	294 745	112	262 707	104	42 153	88	20 524	105
Uusimaa	53 233	113	46 376	104	8 069	87	4 759	108
Varsinais-Suomi	25 584	110	23 139	100	4 019	85	1 416	106
Satakunta	14 942	115	13 450	107	2 196	85	894	101
Kanta-Häme	8 616	115	7 551	106	1 345	86	692	108
Pirkanmaa	28 236	112	24 946	104	3 539	93	2 317	103
Päijät-Häme	11 857	117	10 832	109	2 181	70	582	108
Kymenlaakso	11 922	125	10 702	118	1 697	86	722	103
Etelä-Karjala	8 493	115	7 569	109	1 066	81	671	103
Etelä-Savo	9 753	111	8 732	102	1 307	90	693	102
Pohjois-Savo	15 187	111	13 507	103	2 028	89	1 128	101
Pohjois-Karjala	13 577	112	12 191	103	1 866	89	886	103
Keski-Suomi	19 597	113	17 701	105	2 372	94	1 197	106
Etelä-Pohjanmaa	11 074	100	10 090	91	1 367	91	640	105
Pohjanmaa	7 274	104	6 502	95	928	94	487	110
Keski-Pohjanmaa	3 756	110	3 295	101	603	86	253	101
Pohjois-Pohjanmaa	25 671	109	22 841	101	3 693	92	1 637	104
Kainuu	6 986	121	6 353	111	1 137	96	310	102
Lappi	14 485	115	13 057	107	2 058	88	818	102
Ahvenanmaa	327	96	279	94	30	49	37	96
Tuntematon	4 175	108	3 594	97	652	92	385	106



Työttömyyskassat 2012

13.9.2013

51 (62)

Liitetaulukko 22: Ansiopäivärahan saajat iän, sukupuolen ja työttömyyskauden keston mukaan vuoden 2012 lopussa

Ikäryhmä	Työttömyyskauden kesto									Yhteensä
	alle 2 vk	3–4 vk	5–8 vk	9–12 vk	13–26 vk	27–52 vk	53–78 vk	79–104 vk	yli 105 vk	
Kaikki	16 615	10 434	13 868	12 661	26 240	19 151	12 124	6 744	11 408	129 245
%	12,9	8,1	10,7	9,8	20,3	14,8	9,4	5,2	8,8	100
-19	11	9	16	8	8	2	-	1	-	55
20–24	897	553	797	669	1066	386	145	18	2	4 533
25–29	1 792	1 078	1 409	1 243	2 326	1 218	521	159	7	9 753
30–34	1 887	1 127	1 464	1 357	2 740	1 756	774	286	16	11 407
35–39	1 826	1 132	1 412	1 274	2 671	1 859	949	359	19	11 501
40–44	2 107	1 161	1 538	1 389	2 869	2 016	1 057	441	37	12 615
45–49	2 430	1 452	1 844	1 689	3 358	2 199	1 264	532	33	14 801
50–54	2 356	1 513	2 004	1 874	3 650	2 378	1 332	614	42	15 763
55–59	2 331	1 618	2 269	2 165	4 830	4 202	2 916	1 527	845	22 703
60–	978	791	1 115	993	2 722	3 135	3 166	2 807	10 407	26 114
Miehet	10 336	6 074	8 765	7 157	13 239	9 073	6 434	3 319	5 780	70 177
%	14,7	8,7	12,5	10,2	18,9	12,9	9,2	4,7	8,2	100
-19	9	8	12	7	5	-	-	-	-	41
20–24	618	385	575	435	644	223	91	9	-	2 980
25–29	1206	703	946	772	1218	605	316	104	2	5872
30–34	1 191	645	889	753	1 270	778	432	151	6	6 115
35–39	1 163	632	862	697	1 216	803	474	188	7	6 042
40–44	1 283	646	949	731	1 417	931	559	214	13	6 743
45–49	1 503	842	1 204	973	1 674	1 056	701	262	11	8 226
50–54	1 392	863	1 252	1 071	1 914	1 119	725	301	14	8 651
55–59	1 398	914	1 388	1 174	2 464	2 006	1 535	772	484	12 135
60–	573	436	688	544	1 417	1 552	1 601	1 318	5 243	13 372
Naiset	6 279	4 360	5 103	5 504	13 001	10 078	5 690	3 425	5 628	59 068
%	10,6	7,4	8,6	9,3	22,0	17,1	9,6	5,8	9,5	100
-19	2	1	4	1	3	2	-	1	-	14
20–24	279	168	222	234	422	163	54	9	2	1 553
25–29	586	375	463	471	1108	613	205	55	5	3 881
30–34	696	482	575	604	1 470	978	342	135	10	5 292
35–39	663	500	550	577	1455	1 056	475	171	12	5459
40–44	824	515	589	658	1452	1 085	498	227	24	5 872
45–49	927	610	640	716	1 684	1 143	563	270	22	6 575
50–54	964	650	752	803	1 736	1 259	607	313	28	7 112
55–59	933	704	881	991	2 366	2 196	1 381	755	361	10 568
60–	405	355	427	449	1 305	1 583	1 565	1 489	5 164	12 742

Tässä liitetaulukossa saajien lukumäärässä ovat mukana ainoastaan ne henkilöt, joille on maksettu vuoden 2012 viimeiselle päivälle kohdistuva ansiopäivärahamaksu.

Työttömyyskauden kesto on laskettu kullekin liitetaulukon saajalle vuoden 2012 viimeiselle päivälle kohdistuneesta maksusta taaksepäin. Esimerkiksi kohtaan "yli 105 vk" tilastoituvat ne henkilöt, jotka ovat saaneet ansiopäivärahaa vuoden lopussa yhdenjaksoisesti yli 105 viikkoa eli enemmän kuin kahden vuoden ajan.



Työttömyyskassat 2012

13.9.2013

52 (62)

Liitetaulukko 23: Ansiopäivärahan saajat iän, sukupuolen ja 500 päivän enimmäisaikalaskuriin kertyneiden päivien mukaan 2012

Ikäryhmä	Enimmäisaikalaskuriin kertyneet päivät											Yhteensä
	alle 50	51–100	101–200	201–300	301–400	401–499	500	501–750	751–1000	1001–	Puuttuu	
Kaikki	88 347	35 964	40 020	26 732	19 272	15 778	15 573	9 797	6 373	3 805	1 046	262 707
%	33,6	13,7	15,2	10,2	7,3	6,0	5,9	3,7	2,4	1,4	0,4	100,0
-19	30	15	5	1	3	-	-	-	-	-	1	55
20–24	4 700	2 040	1 814	822	370	191	129	-	-	-	28	10 094
25–29	9 809	4 201	4 098	2 369	1 454	966	954	-	-	-	39	23 890
30–34	10 667	4 525	4 856	3 028	2 037	1 493	1 571	1	-	-	59	28 237
35–39	10 253	4 074	4 446	2 930	2 076	1 662	1 788	1	-	-	84	27 314
40–44	10 965	3 983	4 401	2 936	2 141	1 690	2 064	4	-	-	106	28 290
45–49	12 172	4 657	5 014	3 301	2 360	1 959	2 624	1	-	-	147	32 235
50–54	12 029	4 819	5 233	3 404	2 461	2 087	2 998	8	-	-	186	33 225
55–59	11 944	5 062	6 470	4 817	3 436	2 835	3 155	1 169	1	-	235	39 124
60–	5 778	2 588	3 683	3 124	2 934	2 895	290	8 613	6 372	3 805	161	40 243
Miehet	44 633	19 661	21 064	13 666	9 513	7 911	8 033	5 119	3 393	1 889	480	135 362
%	33,0	14,5	15,6	10,1	7,0	5,8	5,9	3,8	2,5	1,4	0,4	100,0
-19	22	13	3	-	-	-	-	-	-	-	1	39
20–24	2 647	1 286	1 106	462	216	110	73	-	-	-	12	5 912
25–29	5 111	2 266	2 189	1 271	786	550	584	-	-	-	17	12 774
30–34	5 408	2 248	2 255	1 438	907	681	852	1	-	-	24	13 814
35–39	5 051	2 057	2 171	1 349	949	745	854	1	-	-	43	13 220
40–44	5 378	2 091	2 276	1 502	970	798	1 041	3	-	-	52	14 111
45–49	6 118	2 661	2 693	1 719	1 191	993	1 365	1	-	-	60	16 801
50–54	6 145	2 702	2 849	1 783	1 210	1 077	1 559	8	-	-	86	17 419
55–59	5 967	2 851	3 446	2 517	1 751	1 509	1 570	650	1	-	117	20 379
60–	2 786	1 486	2 076	1 625	1 533	1 448	135	4 455	3 392	1 889	68	20 893
Naiset	43 714	16 303	18 956	13 066	9 759	7 867	7 540	4 678	2 980	1 916	566	127 345
%	34,3	12,8	14,9	10,3	7,7	6,2	5,9	3,7	2,3	1,5	0,4	100,0
-19	8	2	2	1	3	-	-	-	-	-	-	16
20–24	2 053	754	708	360	154	81	56	-	-	-	16	4 182
25–29	4 698	1 935	1 909	1 098	668	416	370	-	-	-	22	11 116
30–34	5 259	2 277	2 601	1 590	1 130	812	719	-	-	-	35	14 423
35–39	5 202	2 017	2 275	1 581	1 127	917	934	-	-	-	41	14 094
40–44	5 587	1 892	2 125	1 434	1 171	892	1 023	1	-	-	54	14 179
45–49	6 054	1 996	2 321	1 582	1 169	966	1 259	-	-	-	87	15 434
50–54	5 884	2 117	2 384	1 621	1 251	1 010	1 439	-	-	-	100	15 806
55–59	5 977	2 211	3 024	2 300	1 685	1 326	1 585	519	-	-	118	18 745
60–	2 992	1 102	1 607	1 499	1 401	1 447	155	4 158	2 980	1 916	93	19 350

Tässä liitetaulukossa saajien lukumäärässä ovat mukana ne henkilöt, joille on vuoden 2012 aikana maksettu ansiopäivärahaa.

Enimmäisaikalaskuriin kertyneet päivät kuvaavat kunkin liitetaulukon saajan laskurin lukemaa vuoden 2012 lopussa. Laskuria kerryttävät työttömyyskassojen maksamista etuuksista ansiopäivärahan maksetut päivät.

Enimmäisaikalaskurin lukemasta ei voi päätellä etuusmaksatuksen yhdenjaksoisuutta – laskuriin on voinut kertyä päiviä esimerkiksi kuluneen vuoden kesä- ja joulukuulta ja edellisen vuoden tammi- ja marraskuulta.

Enimmäisaikalaskuriin voi kertyä yli 500 maksettua etuuspäivää pääsääntöisesti silloin, kun henkilölle maksetaan etuutta lisäpäiviltä.



Työttömyyskassat 2012

13.9.2013

53 (62)

Liitetaulukko 24: Ansiopäivärahopäätösten käsittelyajat 2012

Käsittelyaika päivinä	0-7	8-14	15-21	22-30	31- 60	61-	Yhteensä	Keski- arvo	Medi- aani
Päätöksiä yhteensä*	504 970	225 629	107 894	77 185	65 154	23 300	1 004 133		
%	50,3	22,5	10,7	7,7	6,5	2,3	100,0	14,3	7
Ammatinharjoittajien ja yrittäjien	76,9	8,9	4,7	3,7	3,8	1,9	2 116	10,1	2
Erytisalojen Toimihenkilöiden	37,6	12,6	15,4	20,0	12,1	2,4	15 563	18,2	14
Erytiskoulutettujen työttömyyskassa Erko	51,3	14,3	7,1	14,4	11,5	1,4	19 777	14,7	7
IAET-kassa	47,8	24,3	12,0	7,6	5,9	2,5	52 929	13,8	8
Ilmailu- ja Rautatiekuljetusalan	82,5	7,1	4,8	2,5	2,2	0,9	3 155	6,6	2
JATTK-työttömyyskassa	50,3	20,5	12,6	9,5	4,3	2,7	7 367	17,3	7
Journalistien ja esittävien taiteilijoiden	61,7	11,6	8,0	9,1	7,3	2,3	10 795	12,8	4
Julkis- ja yksityisalojen toimihenkilöiden	58,3	24,3	7,4	4,6	4,2	1,2	18 776	10,9	6
Julkisten ja hyvinvointialojen	46,2	19,9	11,1	11,9	8,7	2,2	100 183	15,0	8
Kuljetusalan	36,4	20,9	18,1	13,1	7,8	3,7	24 791	18,1	12
Lakimiesten	62,3	15,6	10,4	3,6	6,6	1,4	852	10,0	2
Lääkärien	42,2	17,4	11,8	9,8	9,1	9,8	287	19,8	10
Maa- meri- ja metsäalojen	71,6	19,1	5,0	2,7	1,1	0,4	3 865	6,1	3
Metallityöväen	44,9	31,9	11,9	5,3	3,4	2,5	92 797	14,3	8
Myynnin ja markkinoinnin ammattilaisten	60,5	16,4	10,0	7,2	4,9	1,0	5 989	11,5	6
Opettajien	50,7	22,0	13,6	6,3	5,2	2,2	36 434	12,3	7
Palvelualojen	42,8	32,2	11,1	5,8	6,0	2,2	131 386	13,8	8
Paperityöväen	58,3	7,4	5,2	6,5	11,3	11,3	15 777	23,9	3
Posti- ja logistiikka-alan	57,8	16,5	9,5	6,8	6,4	3,0	7 155	13,9	5
Puu- ja erityisalojen	40,5	21,6	11,8	9,5	10,5	6,1	32 788	35,9	10
Rakennusalan	68,7	17,4	6,1	3,5	2,8	1,4	60 526	10,0	3
Suomen Elintarviketyöläisten	61,0	18,2	8,3	6,6	4,8	1,1	14 255	9,6	3
Suomen Yrittäjäin	71,3	9,7	7,1	5,8	4,7	1,4	2 965	8,5	2
Super	43,5	19,9	13,7	10,9	9,6	2,4	28 394	14,8	9
Sähköalojen	72,4	15,2	4,8	3,0	3,4	1,2	7 317	9,0	5
Teollisuusalojen	46,9	25,7	13,0	7,4	5,6	1,3	37 377	12,5	8
Terveystieteiden ja terveydenhuoltoalan	62,2	17,2	7,8	5,9	5,4	1,5	21 181	10,6	5
Työttömyyskassa Nomit	77,1	10,0	6,5	3,2	2,4	0,7	5 958	7,3	2
Työttömyyskassa Pro	50,4	21,7	12,6	7,6	6,3	1,5	38 660	12,6	7
Työttömyyskassa Statia	60,3	18,5	8,5	5,1	4,4	3,2	5 733	14,0	6
Vakuutusväen	91,9	3,9	1,8	1,4	0,8	0,2	1 191	4,4	3
Yleinen työttömyyskassa YTK	52,3	20,4	10,2	7,8	7,3	2,0	197 794	13,6	7

* Sisältää ansiopäiväraha päätökset työttömyysajalta sekä työllistymistä edistävien palvelujen ajalta.



Liitetaulukko 25: Työttömyysajan ansiopäivärahan kielteiset päätökset

Työttömyysajan ansiopäivärahan kielteiset päätökset	Lkm	%
1 luku		
Ei asu Suomessa TTL 1 luku 8 § 6-7 mom.	21	
Lomautettu ilman työsopimuslain perusteita TTL 1 luku 1 § ja 4 luku 1 § sekä työsopimuslaki 5 luku 2 § 3 mom.	56	
	77	0,0
2 luku		
Ei ole työnhakijana TTL 2 luku 1 §.	25 098	
Ei hae kokoaikatyötä TTL 2 luku 1 §.	659	
Ei ole työtön (toimiston lausunto) Työttömyysturvalaki 2 luku 1 § ja 10 luku 2 § 2 mom.	8 744	
Ei rajoittamatonta työskentelyoikeutta Suomessa TTL 2 luku 1 a §	10	
Ei ole työtön (toimikunnan lausunto) TTL 2 luku 2 §.	48	
Estynyt olemasta työmarkkinoilla TTL 2 luku 3 §.	1 910	
Työllistyy päätoimisesti yrittäjänä tai omassa työssään TTL 2 luku 4-5 § ja 5 a §.	761	
Päätoiminen opiskelija TTL 2 luku 6 §.	1 101	
Ei ole työmarkkinoiden käytettävissä TTL 2 luku 8 §.	105	
Eronnut työstä tai itse aiheuttanut työsuhteen päättymisen (enintään viisi päivää) TTL 2 luku 9 § 1 mom.	36	
Eronnut työstä tai itse aiheuttanut työsuhteen päättymisen (yli viisi päivää) TTL 2 luku 9 § 1 mom.	8 924	
Ei työmarkkinoilla kuutta viikkoa kuuden kuukauden aikana TTL 2 luku 11 § 1 mom.	157	
Kieltäytynyt enintään viisi päivää kestävästä työstä tai oma menettely estänyt työsuhteen syntymisen TTL 2 luku 12 §.	83	
Kieltäytynyt yli viisi päivää kestävästä työstä tai oma menettely estänyt työsuhteen syntymisen TTL 2 luku 12 §.	1 239	
Kieltäytynyt kolmen ensimmäisen kuukauden aikana ammattitaitoa vastaavasta yli viisi päivää kestävästä työstä TTL 2 luku 12 ja 13 §.	16	
Kieltäytynyt kolmen ensimmäisen kuukauden aikana ammattitaitoa vastaavasta enintään viisi päivää kestävästä työstä TTL 2 luku 12 ja 13 §.	5	
Kieltäytynyt koulutuksesta tai oma menettely estänyt koulutukseen valitsemisen TTL 2 luku 16 § 1 mom.	762	
Eronnut tai erotettu koulutuksesta TTL 2 luku 16 § 1 mom.	202	
Jättänyt saapumatta työllistymissuunnitelman tai sitä korvaavan suunnitelman laatimis- tai tarkastamistilaisuuteen TTL 2 luku 18 §	872	
Kieltäytynyt työllistymissuunnitelman tai sitä korvaavan suunnitelman laatimisesta tai tarkastamisesta TTL 2 luku 18 a §.	16	
Kieltäytynyt työllistymissuunnitelmaan tai sitä korvaavaan suunnitelmaan sisältyvästä palvelusta TTL 2 luku 19 § 1 mom.	25	
Keskeyttänyt työkokeilun, työelämävalmennuksen, työ- ja koulutuskokeilun tai maahanmuuttajan kotoutumistoimenpiteen TTL 2 luku 19 § 3 mom.	122	
Laiminlyönyt työllistymissuunnitelman tai sitä korvaavan suunnitelman toteuttamisen TTL 2 luku 20 § 1 mom.	451	
Toistuva työstä tai koulutuksesta kieltäytyminen (3 kuukautta) TTL 2 luku 21 §.	234	
Ei ole ollut työssä tai koulutuksessa kolmea kuukautta TTL 2 luku 21 §.	4	
Virasta pidättäminen Työttömyysturvalaki 2 a luku 1 § 2 mom.	2	
	51 586	12,9

Työttömyyskassat 2012

13.9.2013

55 (62)

Työttömyysajan ansiopäivärahan kielteiset päätökset	Lkm	%
3 luku		
Alle 17-vuotias TTL 3 luku 1 §.	1	
Korvauspäivien lukumäärä TTL 3 luku 2 §.	10 572	
Sairausvakuutuslain mukainen päiväraha TTL 3 luku 3 § 1 mom.	9 589	
Työkyvyttömyyseläke, kuntoutustuki tai muun lain mukainen työkyvyttömyyden perusteella maksettu etuus TTL 3 luku 3 § 1 mom.	3 415	
Maksettu sairauspäivärahaa enimmäisaika, työkyvyttömyyseläkehakemus ei vireillä TTL 3 luku 3 § 3 mom.	56	
Maksettu sairauspäivärahaa enimmäisaika, ei selvitystä työkyvyn mukaisesta työstä TTL 3 luku 3 § 3 mom.	36	
Ei työttömyysetuuden saajana työkyvyttömäksi tullessaan TTL 3 luku 3 § 4 mom.	619	
Päiväraha, muu lakisääteinen korvaus tai sairausajan palkka sairausvakuutuslain omavastuujalta TTL 3 luku 3 § 4 mom.	27	
Sairausajan palkka tai muu vastaava korvaus kokoaikatyön perusteella TTL 3 luku 3 § 3 mom.	181	
Vanhuuseläke TTL 3 luku 4 § 2 mom. 1 kohta.	439	
Varhennettu vanhuuseläke TTL 3 luku 4 § 2 mom. 1 kohta.	38	
Yksilöllinen varhaiseläke TTL 3 luku 4 § 2 mom. 1 kohta.	2	
Työttömyyseläke TTL 3 luku 4 § 2 mom. 2 kohta.	18	
Äitiysraha TTL 3 luku 4 § 2 mom. 3 kohta.	227	
Eriyisäitiysraha TTL 3 luku 4 § 2 mom. 3 kohta.	2	
Isyysraha TTL 3 luku 4 § 2 mom. 3 kohta.	342	
Vanhempainraha TTL 3 luku 4 § 2 mom. 3 kohta.	132	
Raskauden ja synnytyksen vuoksi myönnetty loma TTL 3 luku 4 § 2 mom. 3 kohta.	1	
Eriyishoitoraha TTL 3 luku 4 § 2 mom. 3 kohta	82	
Luopumistuki TTL 3 luku 4 § 2 mom. 4 kohta.	7	
Kuntoutusraha tai ansionmenetykskorvaus kuntoutuksen perusteella TTL 3 luku 4 § 2 mom. 5 kohta.	1 952	
Koulutustuki TTL 3 luku 4 § 2 mom. 6 kohta.	32	
Irtisanomisajan palkka tai sitä vastaava korvaus TTL 3 luku 5 § 1 kohta.	2 184	
Vuosiloma-ajan palkka TTL 3 luku 5 § 2 kohta.	3 438	
Lain tai työ- tai virkaehtosopimuksen mukaiseen työajan lyhentämiseen perustuva vapaa TTL 3 luku 5 § 3 kohta.	162	
Muu työnantajalta saatu taloudellinen etuus TTL 3 luku 6 § 1 ja 4 mom.	381	
Lomakorvaus TTL 3 luku 6 § 2 ja 4 mom.	81 955	
Lomakorvaus ja työnantajalta saatu taloudellinen etuus TTL 3 luku 6 § 1, 2 ja 4 mom.	4 717	
Työaikapankista maksettu rahakorvaus TTL 3 luku 6 § 3 ja 4 mom.	7	
Jaksotettu myyntivoitto TTL 3 luku 7 § 1 mom.	39	
Työriita TTL 3 luku 8 §.	5	
	120 658	30,2



Työttömyyskassat 2012

13.9.2013

56 (62)

Työttömyysajan ansiopäivärahan kielteiset päätökset	Lkm	%
4 luku		
Lyhennetty työaika, ei ole kysymys lain tarkoittamasta lomautuksesta eikä osa-aikaistamisesta TTL 4 luku 1 § 1 mom. 1 ja 2 kohta.	241	
Vastaanottanut yli kaksi viikkoa kestäväen kokoaikatyön TTL 4 luku 1 § 3 kohta.	9 346	
Työaika ei valvottavissa TTL 4 luku 1 ja 3 §.	118	
Työaika ylittää 75 prosenttia TTL 4 luku 3 § 1 mom.	28 833	
Työaika ylittää 75 prosenttia työaikalin mukaisesta työajasta TTL 4 luku 3 § 1 mom.	71	
Työsopimuksen mukainen työaika ylittää 75 prosenttia TTL 4 luku 3 § 2 mom.	253	
Jaksotyössä kuukausipalkan perusteena oleva keskimääräinen työaika ylittää 75 prosenttia TTL 4 luku 3 § 2 mom.	11	
Työaika ylittää 80 prosenttia Työttömyysturvalaki 4 luku 4 a § 2 mom.	2 137	
Työaika ylittää 80 prosenttia työaikalin mukaisesta työajasta Työttömyysturvalaki 4 luku 4 a § 2 mom.	31	
Työtulo soviteltu, ei maksettavaa – sovittelu 50 prosenttia TTL 4 luku 4 ja 5 §.	4 124	
Yritystoiminnan työtulo soviteltu, ei maksettavaa – sovittelu 50 prosenttia TTL 4 luku 4 ja 5 §.	34	
Työtulo soviteltu ja lakisääteinen etuus, ei maksettavaa – sovittelu 50 prosenttia TTL 4 luku 4, 5 ja 7 §.	118	
Yritystoiminnan työtulo soviteltu ja lakisääteinen etuus, ei maksettavaa – sovittelu 50 prosenttia TTL 4 luku 4, 5 ja 7 §.	1	
Työtulo soviteltu ja lisäeläke, ei maksettavaa – sovittelu 50 prosenttia TTL 4 luku 4 ja 5 §, 7 § 3 mom.	11	
Työtulo soviteltu ja lasten kotihoidon tuki, ei maksettavaa – sovittelu 50 prosenttia TTL 4 luku 4, 5 ja 8 §.	26	
Yritystoiminnan työtulo soviteltu ja lasten kotihoidon tuki, ei maksettavaa – sovittelu 50 prosenttia TTL 4 luku 4, 5 ja 8 §.	1	
Työtulo ja yritystoiminnan työtulo soviteltu, ei maksettavaa – sovittelu 50 prosenttia TTL 4 luku 4 ja 5 §.	50	
Työtulo soviteltu, ei maksettavaa – 90 prosentin sääntö TTL 4 luku 5 § 2 mom.	17 771	
Yritystoiminnan työtulo soviteltu, ei maksettavaa – 90 prosentin sääntö TTL 4 luku 5 § 2 mom.	49	
Työtulo soviteltu ja lakisääteinen etuus, ei maksettavaa – 90 prosentin sääntö TTL 4 luku 5 § 2 mom. ja 7 §.	273	
Yritystoiminnan työtulo soviteltu ja lakisääteinen etuus, ei maksettavaa – 90 prosentin sääntö TTL 4 luku 5 § 2 mom. ja 7 §.	1	
Työtulo soviteltu ja lisäeläke, ei maksettavaa – 90 prosentin sääntö TTL 4 luku 5 § 2 mom. ja 7 § 3 mom.	8	
Työtulo soviteltu ja lasten kotihoidon tuki, ei maksettavaa – 90 prosentin sääntö TTL 4 luku 5 § 2 mom. ja 8 §.	170	
Yritystoiminnan työtulo soviteltu ja lasten kotihoidon tuki, ei maksettavaa – 90 prosentin sääntö TTL 4 luku 5 § 2 mom. ja 8 §.	3	
Työtulo soviteltu, ei maksettavaa – korotettu ansio-osa, 100 prosentin sääntö TTL 4 luku 5 § 3 mom.	2 619	
Yritystoiminnan työtulo soviteltu, ei maksettavaa – korotettu ansio-osa, 100 prosentin sääntö TTL 4 luku 5 § 3 mom.	19	
Työtulo soviteltu ja lakisääteinen etuus, ei maksettavaa – korotettu ansio-osa, 100 prosentin sääntö TTL 4 luku 5 § 3 mom. ja 7 §.	64	
Työtulo soviteltu ja lisäeläke, ei maksettavaa – korotettu ansio-osa, 100 prosentin sääntö TTL 4 luku 5 § 3 mom. ja 7 § 3 mom.	1	
Työtulo soviteltu ja lasten kotihoidon tuki, ei maksettavaa – korotettu ansio-osa, 100 prosentin sääntö TTL 4 luku 5 § 3 mom. ja 8 §.	22	
Työtulo ja yritystoiminnan työtulo soviteltu, ei maksettavaa – 90 prosentin sääntö TTL 4 luku 5 § 2 mom.	26	
Työtulo ja yritystoiminnan työtulo soviteltu, ei maksettavaa – korotettu ansio-osa, 100 prosentin sääntö TTL 4 luku 5 § 3 mom.	14	
Pelastustoiminnan tulo ja muu työtulo soviteltu, ei maksettavaa – sovittelu 50 prosenttia (pelastustoiminnan osalta suojaosan ylittäväästä o) TTL 4 luku 4,5 ja 6 §.	3	
Lakisääteinen etuus, ei maksettavaa TTL 4 luku 7 §.	28	
Lisäeläke, ei maksettavaa TTL 4 luku 7 § 3 mom.	4	
Työtulo soviteltu, ei maksettavaa – muutosturvan ansio-osa, 100 prosentin sääntö TTL 4 luku 5 § 3 mom.	5	
	66 486	16,6



Työttömyyskassat 2012

13.9.2013

57 (62)

Työttömyysajan ansiopäivärahan kielteiset päätökset	Lkm	%
5 luku		
Sairausvakuutuslain mukainen päiväraha TTL 5 § 1 mom. 6 kohta ja 3 mom.	1	
Ei jäsen (erotettu) TTL 5 luku 2 § 1 mom. ja 6 § 1 mom. ja TKL 3 §.	109	
Ei jäsen TTL 5 luku 2 § 1 mom. ja 6 § 1 mom. ja TKL 3 §.	204	
Ei jäsen 34 viikkoa TTL 5 luku 2 § 1 mom.	538	
Työssäoloehto ei ole täyttynyt (43 kalenteriviikkoa) Työttömyysturvalaki 5 luku 2 § 1 mom., 3 § 1 mom. ja 4 § (sellaisena kuin ne olivat voimassa 31.12.2009 asti) ja TTL muuttaamisesta annetun lain 1188/2009 voimaantulosäännöksen 2 mom.	64	
Työssäoloehto ei ole täyttynyt Työttömyysturvalaki 5 luku 2 § 1 mom., 3 § 1 mom., 4 § ja 14 luku 1 a §.	2 035	
Työssäoloehto ei ole täyttynyt opetuslalla TTL 5 luku 2 § 1 mom., 3 § 1 mom., 4 § 5 mom. 1 kohta ja asetus TTL:n täyt. panosta 4 §.	21	
Työssäoloehto ei ole täyttynyt kotityöntekijän osalta TTL 5 luku 2 § 1 mom., 3 § 1 mom., 4 § 5 mom. 2 kohta ja 14 luku 1 a §. ja asetus TTL:n täyt. panosta 5 §.	1	
Muusta pohjoismaasta muuttanut - jäsenyydessä yli 8 viikon katkos TTL 5 luku 2 § 1 mom. ja 3-4 § ja TKL 3 §. ja Pohj.m. sotusop. 12 art. Ja sen täyt.p.sop. 8 artikla.	3	
Yrittäjänä yli 18 kuukautta TTL 5 luku 2 § 1 mom., 3 § ja 4 §.	57	
Yrittäjän työssäoloehto ei ole täyttynyt TTL 5 luku 6 § 1 mom. ja 7 § ja asetus TTL:n täyt.panosta 8 § 1 mom.	61	
Yrittäjän työssäoloehto ei ole täyttynyt, jälkisuoja-aika päättynyt TTL 5 luku 10 § 3 mom. ja 6 § 1 mom. sekä 7 § ja asetus TTL:n täyt. panosta 8 § 1 mom.	18	
Muusta valtiosta muuttanut, ei neljän viikon työssäoloa Suomessa TTL 5 luku 9 §.	27	
Poissa työmarkkinoilta yli kuusi kuukautta TTL 5 luku 10 § 1-3 mom., 2 § 1 mom., 3 ja 4 §.	290	
Työnhakijana muussa valtiossa yli kolme kuukautta, ei neljän viikon työssäoloa Suomessa TTL 5 luku 11 §.	17	
Ostavastuu-aika ei ole täyttynyt TTL 5 luku 13 § 1 mom.	14 691	
Työtön vain omavastuuajan TTL 5 luku 13 § 1 ja 2 mom.	9 288	
	27 425	6,9
6 luku		
500 päivää täyttynyt koulutuspäivärahaa maksettaessa TTL 6 luku 7 § ja 10 luku 6 § 2 mom.	18	
Ei ole täyttänyt palkansaajan työssäoloehto 500 päivän jälkeen TTL 6 luku 8 §, 5 luku 2 § 1 mom. ja 3-4 § sekä 14 luku 1 a §.	109	
Korotettu ansio-osa – yli seitsemän päivän katkos toimenpiteiden välillä TTL 6 luku 3 b § 1 mom.	1	
Muutosturvan ansio-osa – oikeus lisäpäiviin TTL 6 luku 3 a § 4 mom.	4	
Työllistymisohjelmassa, maksettu enimmäisaika 20 päivää TTL 6 luku 3 b § 1 mom.	2	
Muutosturvan ansio-osa – yli seitsemän päivän katkos toimenpiteiden välillä TTL 6 luku 3 a § 2 mom.	1	
Muutosturvan ansio-osa – ei laadittu työllistymissuunnitelmaa TTL 6 luku 3 a § 1 mom. 2 kohta.	1	
Muutosturvan ansio-osa – ei muutosturvan piirissä Laki julkisesta työvoimapalvelusta 5 a luku 2 §., TTL 6 luku 3c § 1 mom. 1 kohta.	5	
	141	0,0
7 luku		
Palkkatuki TTL 7 luku 1 § 2 mom.	13	0,0



Työttömyyskassat 2012

13.9.2013

58 (62)

Työttömyysajan ansiopäivärahan kielteiset päätökset	Lkm	%
10 luku		
Poissa TE-palvelusta Työttömyysturvalaki 10 luku 3 §.	510	
Korotetun ylläpitokorvauksen hylkäys – palvelu työssäkäyntialueella tai kotikunnassa TTL 10 luku 6 §.	57	
Korotetun ylläpitokorvauksen hylkäys – majoitus kotikunnassa TTL 10 luku 6 §.	3	
Korotetun ylläpitokorvauksen hylkäys – ei kustannuksia majoituksesta TTL 10 luku 6 §.	4	
Ylläpitokorvauksen ja sen korotusosan hylkäys TTL 10 luku 6 §.	147	
Ylläpitokorvauksen ja sen korotusosan hylkäys lomajaksolta TTL 10 luku 6 §.	5 964	
Korotetun ylläpitokorvauksen hylkäys – ei tarvittavia tietoja TTL 10 luku 6 § ja TTL 11 luku 2 § 1 mom. Laki julkisesta työvoimapalvelusta 10 luku 3 § ja 12 luku 4 §.	4	
Ylläpitokorvauksen hylkäys poissaolopäiviltä TTL 10 luku 6 §. Laki julkisesta työvoimapalvelusta 10 luku 3 § 3mom.	1 620	
	8 309	2,1
11 luku		
Hakemus myöhästynyt TTL 11 luku 1 § 2 mom.	5 704	
Hakemus myöhästynyt (TE-palvelut) TTL 11 luku 1 § 2 mom.	43	
Ei ole antanut tarvittavia tietoja TTL 11 luku 2 § 1 mom.	6 820	
Ei maksettavaa, määrä alle 50 prosenttia peruspäivärahasta – työtulo TTL 11 luku 5 § 2 mom. sekä 4 luku 4 ja 5 §.	1 110	
Ei maksettavaa, määrä alle 50 prosenttia peruspäivärahasta – yritystoiminnan työtulo TTL 11 luku 5 § 2 mom. sekä 4 luku 4 ja 5 §.	4	
Ei maksettavaa, määrä alle 50 prosenttia peruspäivärahasta – työtulo ja lakisääteinen etuus TTL 11 luku 5 § 2 mom. sekä 4 luku 4, 5 ja 7 §.	16	
Ei maksettavaa, määrä alle 50 prosenttia peruspäivärahasta – työtulo ja lisäeläke TTL 11 luku 5 § 2 mom. sekä 4 luku 4 ja 5 §, 7 § 3 mom.	2	
Ei maksettavaa, määrä alle 50 prosenttia peruspäivärahasta – työtulo ja lasten kotihoidon tuki TTL 11 luku 5 § 2 mom. sekä 4 luku 4, 5 ja 8 §.	7	
	13 706	3,4
Muut		
Muu työvoimapolitiittinen syy. Muu syy.	245	
Muu yleinen peruste (käsittelijä laatii päätöstekstin itse). Ei valmista perustelutekstiä.	5 306	
Edellytykset eivät täyty (omaehtoinen opiskelu). Laki julkisesta työvoimapalvelusta 9 luku 3 § 2 ja 3 mom.	8	
Ylläpitokorvauksen hylkäys, jonka perustelut käsittelijä kirjoittaa itse. Muu syy.	1 240	
	6 799	1,7



Työttömyyskassat 2012

13.9.2013

59 (62)

Työttömyysajan ansiopäivärahan kielteiset päätökset	Lkm	%
Ansiopäivärahan lakkautuspäätökset		
Ei ole työnhakijana TTL 2 luku 1 §.	2 102	
Ei hae kokoaikatyötä TTL 2 luku 1 §.	82	
Ei ole työtön (toimiston lausunto) TTL 2 luku 1 § ja 10 luku 2 § 2 mom.	1 676	
Ei ole työtön (toimikunnan lausunto) TTL 2 luku 2 §.	5	
Estynyt olemasta työmarkkinoilla TTL 2 luku 3 §.	83	
Työllistyy päätoimisesti yrittäjänä tai omassa työssään TTL 2 luku 4-5 § ja 5 a §.	60	
Päätoiminen opiskelija TTL 2 luku 6 §.	89	
Ei ole työmarkkinoiden käytettävissä TTL 2 luku 8 §.	9	
Toistuva työstä tai koulutuksesta kieltäytyminen (3 kuukautta) TTL 2 luku 21 §.	53	
65 vuoden täyttäminen TTL 3 luku 1 §.	78	
Sairausvakuutuslain mukainen päiväraha TTL 3 luku 3 § 1 mom.	601	
Työkyvyttömyyseläke, kuntoutustuki tai muun lain mukainen työkyvyttömyyden perusteella maksettu etuus TTL 3 luku 3 § 1 mom.	126	
Sairausajan palkka tai muu vastaava korvaus kokoaikatyön perusteella TTL 3 luku 3 § 3 mom.	2	
Vanhuuseläke TTL 3 luku 4 § 2 mom. 1 kohta.	317	
Varhennettu vanhuuseläke TTL 3 luku 4 § 2 mom. 1 kohta.	43	
Yksilöllinen varhaiseläke TTL 3 luku 4 § 2 mom. 1 kohta.	3	
Työttömyyseläke TTL 3 luku 4 § 2 mom. 2 kohta.	8	
Äitiysraha TTL 3 luku 4 § 2 mom. 3 kohta.	134	
Isyysraha TTL 3 luku 4 § 2 mom. 3 kohta.	4	
Vanhempainraha TTL 3 luku 4 § 2 mom. 3 kohta.	1	
Raskauden ja synnytyksen vuoksi myönnetty loma TTL 3 luku 4 § 2 mom. 3 kohta.	1	
Kuntoutusraha tai ansionmenetyskorvaus kuntoutuksen perusteella TTL 3 luku 4 § 2 mom. 5 kohta.	28	
Koulutustuki TTL 3 luku 4 § 2 mom. 6 kohta.	1	
Korotettu ansio-osa, maksettu enimmäisaika 20 päivää Työttömyysturvalaki 6 luku 3 § 1 mom.	69 071	
Korotettu ansio-osa, maksettu enimmäisaika 100 päivää Työttömyysturvalaki 6 luku 3 a § 4 mom.	4 321	
Korotettu ansio-osa, maksettu enimmäisaika 200 päivää Työttömyysturvalaki 6 luku 3 b § 2 mom.	3 308	
Korotettu ansio-osa, maksettu enimmäisaika 150 päivää TTL 6 luku 3 § 3 mom.	469	



Työttömyyskassat 2012

13.9.2013

60 (62)

Työttömyysajan ansiopäivärahan kielteiset päätökset	Lkm	%
Ansiopäivärahan lakkautuspäätökset		
500 työttömyyspäivän enimmäismaksuaika täyttynyt palkansaajalla TTL 6 luku 7 ja 8 §, 5 luku 2 § 1 mom. ja 3-4 § sekä 14 luku 1 a §.	18 602	
500 työttömyyspäivän enimmäismaksuaika täyttynyt yrittäjällä TTL 6 luku 7 ja 8 § sekä 5 luku 2 § 1 mom., 3 § 1 mom., 6 § 1 mom. ja 7 § 1 mom.	216	
500 työttömyyspäivän enimmäismaksuaika täyttynyt, ei oikeutta lisäpäiviin - ei täyttänyt 59 vuotta TTL 6 luku 7-8 §, 9 § 2 mom. 1 kohta, 5 luku 2 § 1 mom., 3-4 § ja 14 luku 1 a §.	141	
500 työttömyyspäivän enimmäismaksuaika täyttynyt, ei oikeutta lisäpäiviin - työhistoria ei täyty TTL 6 luku 7-8 §, 9 § 2 mom. 2 kohta, 5 luku 2 § 1 mom., 3-4 § ja 14 luku 1 a §.	107	
500 työttömyyspäivän enimmäisaika täyttynyt palkansaajalla koulutuksen tai opiskelun aikana (TOE täynnä, ei uudelleenmäärittelyä) TTL 6 luku 7 ja 8 § sekä TTL 10 luku 1, 2 ja 4 §.	50	
Maksettu koulutuspäivärahan ja ansiopäivärahan enimmäisaika Työttömyysturvalaki 6 luku 7 § ja työttömyysturvalain muuttamisesta annetun lain 1188/2009 voimaantulosäännöksen 10 mom.	56	
500 päivän enimmäisaika täyttynyt yli 60-vuotiaalla TTL 6 luku 9 § 1 mom.	1 181	
Lisäpäivät ja 60 vuoden ikä (syntynyt ennen vuotta 1950) TTL 6 luku 9 § 1 mom.	40	
Muutosturvan ansio-osa – oikeus lisäpäiviin TTL 6 luku 3 a § 4 mom.	3	
Muutosturvan ansio-osa, maksettu enimmäisaika 200 päivää TTL 6 luku 3 d §	1 471	
Työllistymisohjelmallisä, maksettu enimmäisaika 20 päivää TTL 6 luku 3 b § 1 mom.	1	
Muu työvoimapolitiittinen syy. Ei valmista perustelutekstiä.	4	
Muu yleinen peruste (käsittelijä laatii päätöstekstin itse). Muu syy.	107	
	104 654	26,2
Yhteensä ansiopäivärahan hylkäävät päätökset	295 200	73,8
Yhteensä (lakkautuspäätökset mukaan lukien)	399 854	100,0



Työttömyyskassat 2012

13.9.2013

61 (62)

Liitetaulukko 26: Takaisinperintäpäätökset 2012

	Takaisinperintäpäätökset yhteensä		Peritty takaisin €	Jätetty perimättä takaisin (takautuva eläke)	
	Kpl	€		Kpl	€
Yhteensä	16 641	18 957 383	15 629 295	1 517	937 792
Ammatinharjoittajien ja yrittäjien	59	104 742	43 613	8	2 043
Erityisalojen Toimihenkilöiden	243	258 938	232 258	10	7 435
Erityiskoulutettujen työttömyyskassa Erko	253	310 902	343 264	19	16 850
IAET-kassa	780	1 023 891	798 190	23	19 762
Ilmailu- ja Rautatiekuljetusalan	60	99 195	91 838	10	11 542
JATTK-työttömyyskassa	154	108 639	80 595	3	1 360
Journalistien ja esittävien taiteilijoiden	114	105 198	65 929	10	10 989
Julkis- ja yksityisalojen toimihenkilöiden	441	416 285	310 621	50	33 093
Julkisten ja hyvinvointialojen	1 521	1 463 517	1 538 396	172	90 549
Kuljetusalan	566	735 147	649 763	56	78 423
Lakimiesten	19	72 492	25 462	0	0
Lääkärien	10	69 727	59 544	2	552
Maa- meri- ja metsäalojen	40	68 801	39 899	3	635
Metallityöväen	1 967	2 879 064	1 756 908	229	130 760
Myynnin ja markkinoinnin ammattilaisten	126	254 473	241 897	18	5 213
Opettajien	676	543 693	385 905	22	11 359
Palvelualojen	1 748	1 564 304	1 449 366	208	103 066
Paperityöväen	173	417 966	460 796	18	5 894
Posti- ja logistiikka-alan	196	251 884	239 382	25	12 321
Puu- ja erityisalojen	861	596 530	547 925	37	24 242
Rakennusalan	1 092	1 170 602	989 778	107	59 247
Suomen Elintarviketyöläisten	352	458 322	356 155	33	20 003
Suomen Yrittäjien	55	81 414	78 382	4	1 856
Super	479	551 895	419 135	93	57 222
Sähköalojen	125	230 395	161 337	5	5 461
Teollisuusalojen	703	751 743	576 375	52	34 998
Terveystieteiden ja terveydenhuoltoalan	509	583 326	394 053	38	26 572
Työttömyyskassa Nomi	91	77 761	88 917	4	1 449
Työttömyyskassa Pro	707	703 582	614 941	60	36 628
Työttömyyskassa Statia	124	117 829	112 502	9	3 194
Vakuutusväen	18	12 364	20 133	3	0
Yleinen työttömyyskassa YTK	2 379	2 872 761	2 456 034	186	125 074



Työttömyyskassat 2012

13.9.2013

62 (62)

	Luopumiset							
	Kohtuullisuus		Vähäinen määrä		Tarkoituksenmukaisuus		Kustannukset	
	kpl	€	kpl	€	kpl	€	kpl	€
Yhteensä	470	511 254	1 830	75 858	203	287 157	37	10 079
Ammatinharjoittajien ja yrittäjien	1	126	3	88,86	0	0	0	0
Erityisalojen Toimihenkilöiden	2	1 590	14	605	0	0	0	0
Erityiskoulutettujen työttömyyskassa Erko	8	12 252	18	493	0	0	0	0
IAET-kassa	17	17 238	59	631	0	0	0	0
Ilmailu- ja Rautatiekuljetusalan	5	6 967	0	0	0	0	0	0
JATTK-työttömyyskassa	4	3 395	6	130	3	22 959	0	0
Journalistien ja esittävien taiteilijoiden	42	12 829	5	168	1	680	0	0
Julkis- ja yksityisalojen toimihenkilöiden	5	2 740	2	20	1	141	0	0
Julkisten ja hyvinvointialojen	33	20 155	200	6 270	19	17 348	0	0
Kuljetusalan	15	27 922	7	195	5	5 165	2	6 901
Lakimiesten	0	0	3	164	0	0	1	52
Lääkärien	1	535	0	0	0	0	0	0
Maa- meri- ja metsäalojen	0	0	0	0	0	0	0	0
Metallityöväen	59	52 323	66	1 379	4	5 057	0	0
Myynnin ja markkinoinnin ammattilaisten	3	2 774	13	515	1	675	0	0
Opettajien	15	81 417	117	5 361	0	0	0	0
Palvelualojen	54	62 035	353	16 371	14	48 870	4	1 161
Paperityöväen	9	6 851	25	1 615	0	0	1	190
Posti- ja logistiikka-alan	1	168	20	736	1	15	10	375
Puu- ja erityisalojen	21	25 517	239	10 341	0	0	0	0
Rakennusalan	37	20 726	26	780	0	0	0	0
Suomen Elintarviketyöläisten	7	7 977	85	2 906	2	353	2	686
Suomen Yrittäjien	1	4	2	107	2	1 794	0	0
Super	17	5 340	4	237	1	24	0	0
Sähköalojen	1	357	8	338	0	0	0	0
Teollisuusalojen	16	27 028	178	12 575	5	4 887	0	0
Terveystieteiden	3	3 477	51	1 902	0	0	0	0
Työttömyyskassa Nomit	1	189	16	438	1	3 124	0	0
Työttömyyskassa Pro	11	8 892	13	223	0	0	1	6
Työttömyyskassa Statia	10	2 553	15	586	0	0	0	0
Vakuutusväen	0	0	6	0	2	0	1	0
Yleinen työttömyyskassa YTK	71	97 878	276	10 684	141	176 065	15	709

