

Miten työeläkevakuuttajia Suomessa valvotaan?

Suomen Pankin rahamuseo 16.4.2013

Johdon neuvonantaja Erkki Rajaniemi



- Aihe laaja ja heterogeeninen
 - Esityksen tilastomateriaalin on tuottanut Työeläkevakuuttajat Tela ry
- Useita työeläkejärjestelmiä
 - Yksityisen alan työeläkevakuuttaminen
 - Julkisen alan työeläkevakuuttaminen
- Yksityinen ala
 - Vakuutettuina yksityisen alan työntekijät, merimiehet, yrittäjät ja maatalousyrittäjät
- Julkinen ala
 - Vakuutettuina kunnan, valtion ja kirkon työntekijät



- Työeläkejärjestelmät ovat lakisääteisiä, pakollisia, koko työssä käyvän väestön kattavia ja etuusperusteisia järjestelmiä
- Vuoden 2005 jälkeen työeläke-etuuksia koskevat säännökset yksityisillä ja julkisilla aloilla ovat lähes yhdenmukaiset. Erot tulevat hallinto ja sääntelymalleissa
- Julkisen alan työeläkejärjestelmät rajattu esityksen ulkopuolelle
 - Ei hajautettua toimeenpanorakennetta, ei kilpailua, ei sijoittamissäännöstöä

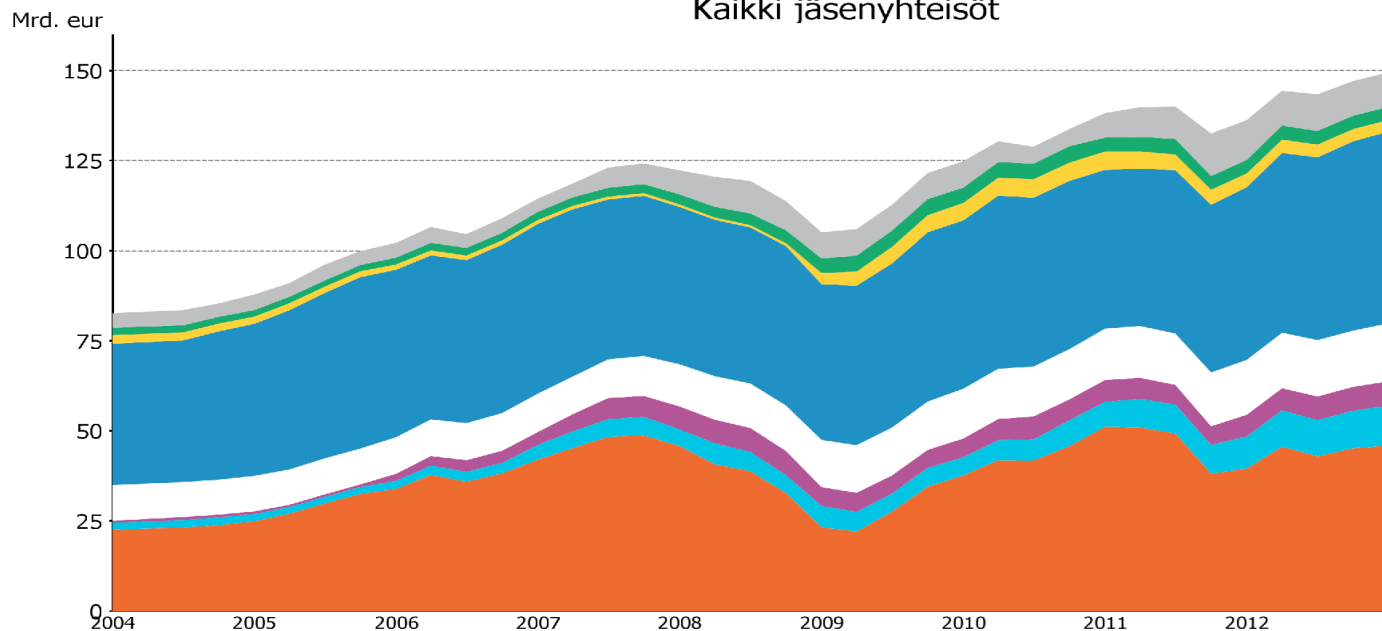


- Yksityisen alan työeläkejärjestelmä
 - vakuutettuja noin 1,9 miljoonaa henkilöä
 - eläkkeensaajia noin 1,2 miljoonaa henkilöä
 - sijoitusvarallisuus on noin 100 miljardia euroa ja vakuutusmaksutulo noin 12 miljardia euroa vuodessa
 - sosiaaliturvan toimeenpano on järjestetty työeläkevakuutusyhtiöiden, eläkesäätiöiden, eläkekassojen ja erityiseläkelaitosten, eli niin sanotun ”hajautetun toimeenpanojärjestelmän” kautta
- Työeläkevakuutusyhtiöiden toiminta kattaa vakuutusmaksutulolla mitaten noin 95 prosenttia hajautetun toimeenpanojärjestelmän toiminnasta → Noin 60 % kaikista rahastoiduista varoista on työeläkeyhtiöiden hallinnoimia

Miksi valvontaa?



Sijoituskanta 2004 - 2012
Kaikki jäsenyhteisöt

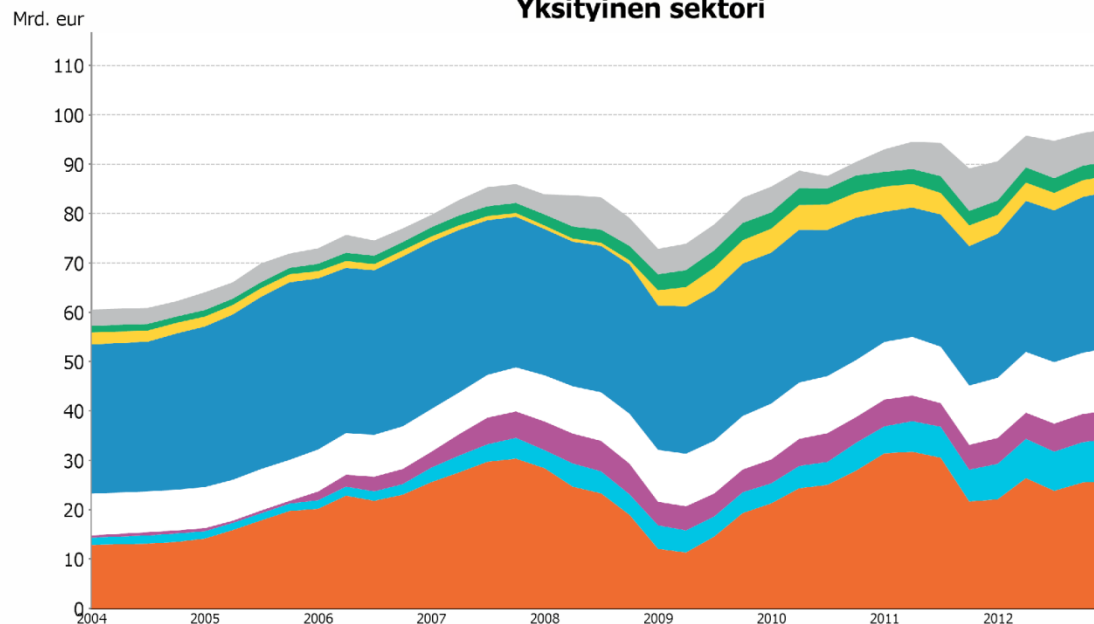


| | 31.12.2004 | 31.12.2005 | 31.12.2006 | 31.12.2007 | 31.12.2008 | 31.12.2009 | 31.12.2010 | 31.12.2011 | 31.12.2012 |
|------------------------------|-------------|--------------|--------------|--------------|--------------|--------------|--------------|--------------|--------------|
| RAHAMARKKINASIOITUKSET | 4,3 | 4,1 | 3,7 | 6,7 | 7,2 | 7,3 | 6,8 | 11,1 | 9,6 |
| SIOITUSLAINAT | 1,8 | 1,9 | 2,3 | 2,8 | 4,1 | 4,2 | 3,8 | 3,7 | 3,6 |
| TYEL-TAKAISINLAINAT | 2,0 | 1,5 | 1,1 | 0,7 | 3,1 | 4,9 | 5,1 | 3,8 | 3,2 |
| JOUKKOVELKAKIRJAT JA VVK:T | 42,2 | 46,4 | 47,1 | 43,7 | 43,2 | 46,7 | 44,1 | 47,9 | 53,2 |
| KIINTEISTÖT JA -OSAKKEET | 9,8 | 10,2 | 10,6 | 11,7 | 13,1 | 13,8 | 14,3 | 15,2 | 16,1 |
| HEDGE -RAHASTOT | 0,8 | 1,9 | 3,6 | 6,4 | 5,2 | 5,2 | 6,0 | 6,0 | 6,7 |
| MUUT OSAKESIOITUKSET | 2,0 | 2,2 | 4,1 | 4,6 | 5,9 | 5,1 | 6,9 | 9,0 | 11,1 |
| NOTEERATUT OSAKKEET (ML.RAH) | 25,0 | 33,9 | 42,0 | 45,8 | 23,3 | 37,7 | 51,2 | 39,6 | 46,0 |
| Yhteensä | 87,9 | 102,2 | 114,5 | 122,4 | 105,1 | 124,9 | 138,2 | 136,3 | 149,6 |

Yksityisen alan työeläkejärjestelmän sijoitusvarat

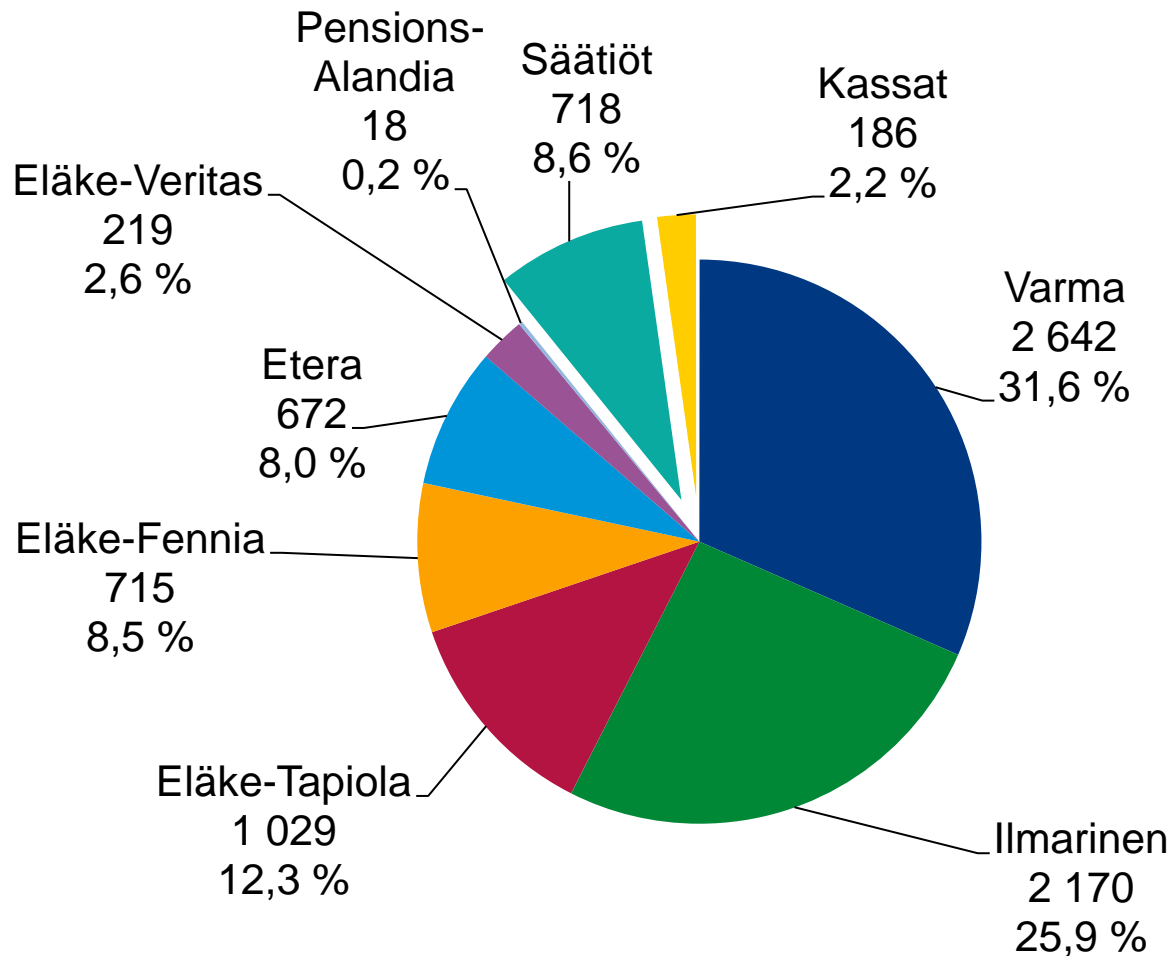


Sijoituskanta 2004 - 2012
Yksityinen sektori

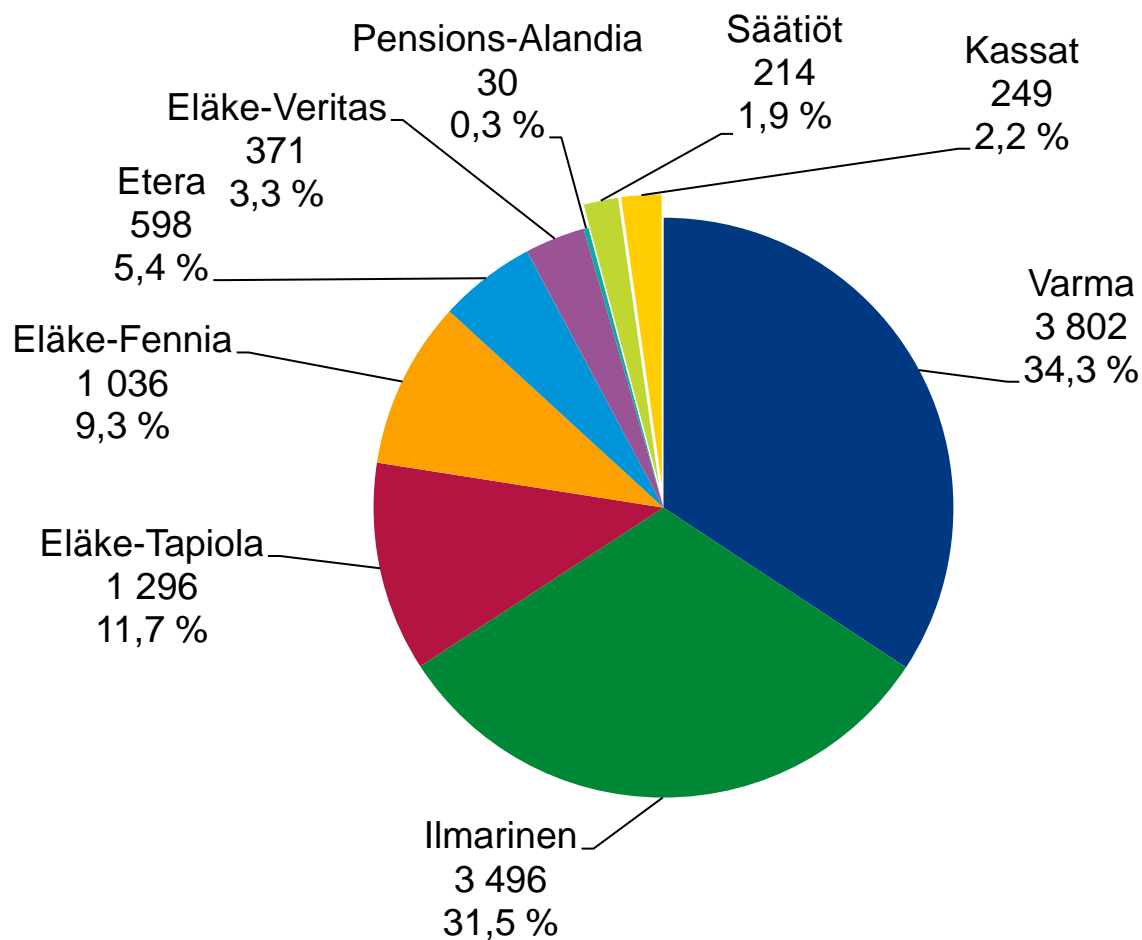


| | 31.12.2004 | 31.12.2005 | 31.12.2006 | 31.12.2007 | 31.12.2008 | 31.12.2009 | 31.12.2010 | 31.12.2011 | 31.12.2012 |
|-------------------------------|-------------|-------------|-------------|-------------|-------------|-------------|-------------|-------------|-------------|
| RAHAMARKKINASIOITUKSET | 3,6 | 3,1 | 2,5 | 4,1 | 5,2 | 5,2 | 4,6 | 8,0 | 6,6 |
| SIOITUSLAINAT | 1,3 | 1,5 | 1,9 | 2,3 | 3,2 | 3,3 | 3,0 | 2,9 | 2,9 |
| TYEL-TAKAISINLAINAT | 2,0 | 1,5 | 1,1 | 0,7 | 3,1 | 4,9 | 5,1 | 3,8 | 3,2 |
| JOUKKOVELKAKIRJAT JA VVK:T | 32,5 | 34,7 | 33,9 | 29,6 | 29,3 | 30,6 | 26,4 | 29,2 | 31,7 |
| KIINTEISTÖT JA -OSAKKEET | 8,3 | 8,5 | 8,7 | 9,4 | 10,5 | 11,3 | 11,7 | 12,2 | 12,8 |
| HEDGE -RAHASTOT | 0,6 | 1,8 | 3,2 | 5,8 | 4,8 | 4,8 | 5,4 | 5,2 | 5,7 |
| MUUT OSAKESIOITUKSET | 1,5 | 1,7 | 2,9 | 3,7 | 4,8 | 4,1 | 5,5 | 7,2 | 8,6 |
| NOTEERATUT OSAKKEET (ML. RAH) | 14,2 | 20,2 | 25,6 | 28,4 | 12,1 | 21,3 | 31,4 | 22,1 | 25,8 |
| Yhteensä | 64,1 | 73,0 | 79,7 | 83,9 | 72,9 | 85,5 | 93,0 | 90,6 | 97,3 |

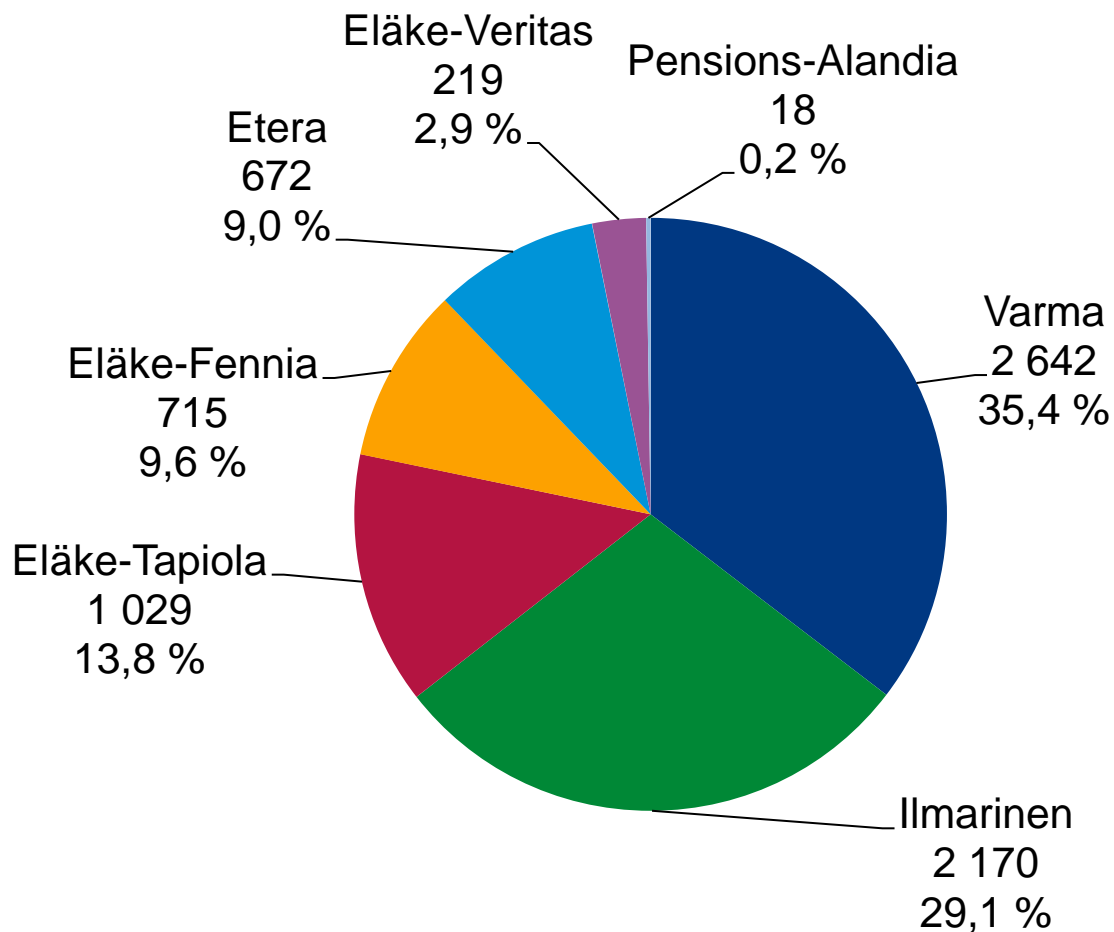
Yksityisen alan työeläkemarkkina TyEL-maksutulon valossa vuonna 2005 – yhtiöt, säätiöt ja kassat



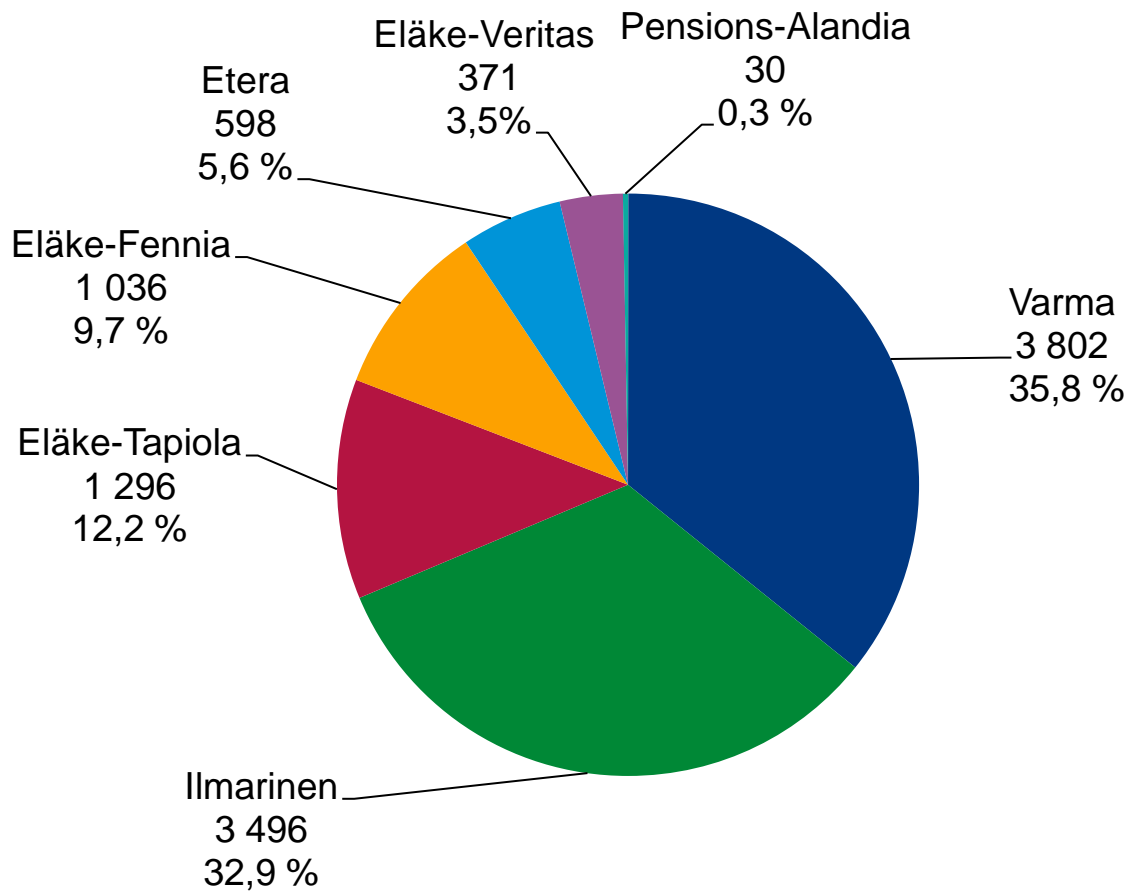
Yksityisen alan työeläkemarkkina TyEL-maksutulon valossa vuonna 2011 – yhtiöt, säätiöt ja kassat



Yhtiömarkkinat TyEL-maksutulon valossa 2005 – yhtiöt



Yhtiömarkkinat TyEL-maksutulon valossa 2011 – yhtiöt



Miten työeläkeyhtiöitä valvotaan?



- Sosiaaliturvan toimeenpano – laajennettu yhteiskuntavastuu – oikeusteoriassa mainitaan valvontaongelma
- Sisäinen valvonta
- Ulkoinen valvonta
 - Tilintarkastusvalvonta
 - Viranomaisvalvonta
- Muu valvonta



- Prosessi, jonka avulla pyritään varmistamaan esimerkiksi:
 - Asetettujen tavoitteiden ja päämäärien saavuttaminen
 - Resurssien tehokas kohdentaminen
 - Toimintariskien hallinta
 - Informaation luotettavuus
 - Normiston noudattaminen
 - Hallintoelinten päätösten, suunnitelmien, sääntöjen ja menettelytapojen noudattaminen



■ Sisäinen valvonta

- Kattaa erityisesti hallinnon ja talouden prosessit mutta myös yhtiön muun toiminnan
- Sisäiseen valvontaan kuuluvat sisäiset raportointijärjestelmät ja compliance

■ Riskienhallinta

- Riskienhallinta on liiketoimintariskien tunnistamista ja valvontaa
- Riskienhallinta on osa sisäistä valvontaa. Se on prosessi, jonka avulla pyritään:
 - estämään uhkaavien riskien toteutuminen,
 - pitämään toteutuvien riskien vahingot mahdollisimman pieninä ja
 - turvaamaan toiminnan jatkuvuus
- Riskienhallintaan kuuluvat riskienhallintajärjestelmät, vastuullisen vakuutusmatemaatikon toiminta sekä yhtiöiden riskienhallintavaliokunta

■ Sisäinen tarkastus arvioi sisäistä valvontaa



■ ”Omistajavalvonta”

- Työeläkeyhtiöissä ei ole oman ja vieraan pääoman sijoittajia samaan tapaan, kuin kaupallisiin perusteiden toimivissa osakeyhtiöissä
 - Rahoitusrakenteen erilaisuutta voi selittää esim. työeläkeyhtiöiden yhteiskunnallisella tehtävällä
 - Työeläkeyhtiöissä ei ole olemassa sellaista perinteistä sijoittajaa, jolle pitäisi keskittää yleisen rahoitusteorian osoittama kontrollivalta
 - Oman ja vieraan pääoman kontrolli onkin työeläkeyhtiöissä korvattu muulla kontrollilla
- Yhtiöoikeudellinen kontrolli keskitetty työmarkkinakeskusjärjestöille
= Työeläkeyhtiöiden hallinnon ja kontrollimekanismin keskeisin tunnuspiirre



■ Tilintarkastusvalvonta

- Laillisuusvalvontaa
- Keskeinen väline tilinpäätösraportoinnin oikeellisuuden ja avoimuuden varmistamisessa sekä markkinoiden luotettavuuden takaamisessa
- Tärkeä osa yritysten hallinto- ja ohjausjärjestelmää. Tilintarkastajien tarkastamien taloudellisten tietojen uskottavuus on merkittävää paitsi julkisen kaupankäynnin kohteena oleville yrityksille, myös muille yhteisöille
- Tilintarkastaja toimii ensisijaisesti yhteisön omistajien tai jäsenten intressissä, mutta tilintarkastuksesta hyötyvät myös muut sidosryhmät, kuten velkojat ja viranomaiset



- Viranomaisvalvonta/Finanssivalvonta
 - Fiva on työeläkeyhtiöiden toiminnan pääasiallinen viranomaisvalvoja
 - Valvonta on laillisuusvalvontaa, ei tarkoituksenmukaisuusvalvontaa
 - Fivan toiminnan yleisinä tavoitteina ovat:
 - Luottamuksen turvaaminen yleisiin finanssimarkkinoihin
 - Markkinoiden ja niillä toimivien ”vakaa toiminta”
 - Vakuutettujen etujen turvaaminen
 - Fivan tehtävänä on:
 - Valvoa
 - Edistää hyvien menettelytapojen noudattamista finanssimarkkinoilla ja yleisön tietämystä finanssimarkkinoista



- Viranomaisvalvonta/Finanssivalvonta
 - Kategorisesti ilmaistuna valvonta on sen valvomista, että
 - työeläkeyhtiöt noudattavat, mitä vakuutuslainsäädännössä ja sen perusteella annetussa normistossa on säädetty sekä
 - toimilupiensa ehtoja
 - Edellä esitetty tarkoittaa erityisesti
 - vakavaraisuuden
 - hallinnon ja
 - hyvän vakuutustavan valvontaa
 - Lisäksi Fiva valvoo työeläkeyhtiöiden kilpailuolosuhteita, selvittää kilpailunrajoituksia ja niihin liittyviä vakuutettujen etuja



- Viranomaisvalvonta/Finanssivalvonta
 - Käytännön valvonta voidaan jakaa perustamisvaiheen valvontaan, jatkuvaan valvontaan ja erityistapausvalvontaan
 - Fiva arvioi työeläkeyhtiöiden toiminnan säännöllisin väliajoin valvojan arviolla, jossa käydään läpi esimerkiksi:
 - Luotettava hallinto
 - Liiketoiminta- ja strategiset riskit
 - Markkinariskit
 - Vakuutustekniset riskit
 - Vakuutustekniset riskit
 - Operatiiviset riskit
 - Vakavaraisuus ja vastuuvelan kate



- Viranomaisvalvonta/STM
 - Laskuperusteiden vahvistaminen
 - Laskuperusteilla säädetään työeläkemaksusta ja sen osista
 - Laskuperusteilla säädellään esimerkiksi sitä, kuinka paljon työeläkejärjestelmästä voidaan maksaa rahaa ”ulos”, paljonko rahaa yhtiöt voivat käyttää työeläkemaksusta toimintaansa ja paljonko rahastoja pitää kartuttaa
 - Työeläkeyhtiöiden toimilupien, toimilupien laajennusten ja toimilupien perumisten esittelyharkinta valtioneuvostolle
 - Velvollisuus kuulla Fivaa



- Viranomaisvalvonta/Kilpailu- ja kuluttajavirasto (KKV)
 - Työeläkeyhtiöiden toimintaan sovelletaan kilpailulakia (948/2011) ja kilpailun valvonnasta työeläkevakuutusyhtiöistä annetussa laissa (354/1997) säädettyjä kilpailun valvontaa koskevia säännöksiä
 - Kilpailulain soveltamisen valvonta kuuluu KKV:lle, Fivan valtuudet säädetään työeläkevakuutusyhtiöistä annetussa laissa
 - KKV:n ja Fivan tulee olla ”tarkoituksenmukaisessa yhteistyössä”



- Julkisuus edistää yleistä luotettavuutta lisäämällä kansalaisten, median ja kilpailijoiden mahdollisuutta saada tietoa
- Julkisuusvalvonta
 - Julkisuutta edistävät:
 - toiminnan läpinäkyvyydestä (julkistamisesta) säädetty
 - alan lakisääteisyyttä täydentävä itsesääntely
 - median kiinnostus